

ЖЕЉЕЗНИЦЕ РЕПУБЛИКЕ СРПСКЕ А. Д.
Д О Б О Ј

ИЗВЈЕШТАЈ

**О ПОСЛОВАЊУ ЖЕЉЕЗНИЦА РЕПУБЛИКЕ СРПСКЕ А. Д. ДОБОЈ
ЗА 2013. ГОДИНУ**

Добој, април 2014. године

САДРЖАЈ:

САДРЖАЈ	2
ОСНОВНИ ПОДАЦИ О ДРУШТВУ	3
УВОД.....	4
ПАРАМЕТРИ ПОСЛОВНОГ АМБИЈЕНТА.....	6
I ФИЗИЧКИ ОБИМ ПРЕВОЗА.....	7
I. 1 ОПЕРАЦИЈЕ.....	13
II ИНФРАСТРУКТУРА	23
III ИНВЕСТИЦИЈЕ	28
IV ЗАЈМОВИ.....	32
V РАДНА СНАГА.....	35
VI ФИНАНСИЈСКИ РЕЗУЛТАТИ ПОСЛОВАЊА.....	38
VII ПОКАЗАТЕЉИ УСПЕШНОСТИ ПОСЛОВАЊА.....	77
VIII ВАЖНИЈИ ПОСЛОВНИ ДОГАЂАЈИ НАКОН ИСТЕКА ПОСЛОВНЕ ГОДИНЕ	80
IX ОПИС ГЛАВНИХ РИЗИКА	81
X ЗАШТИТА ОКОЛИНЕ И РАДНИКА, ОЧЕКИВАНИ РАЗВОЈ ЖРС У БУДУЋНОСТИ И ДРУГО.....	83
ЗАКЉУЧАК.....	89

ОСНОВНИ ПОДАЦИ О ДРУШТВУ

- Назив Друштва: ЖЕЉЕЗНИЦЕ РЕПУБЛИКЕ СРПСКЕ АКЦИОНАРСКО ДРУШТВО ДОБОЈ
- Назив Друштва скраћено: Жељезнице РС, А.Д. Добој
- Сједиште: Светог Саве бр.71, Добој
- Матични број: 85-02-0018-09 (стари број 1-3428-00)
- Ј.И.Б.: 440002596000
- Оснивач: Влада Републике Српске
- Уписани капитал: 245.306.000 КМ
- Номинална вриједност акције: 1 КМ
- Управа Друштва:
 - Драган Савановић, дипл. инг. саоб. – предсједник
 - Миленко Билић, дипл. прав. – члан
 - Драган Субашић, дипл. инг. саоб. – члан
 - Драженко Тодоровић, дипл. инг. саоб. – члан
 - Мр Бранислав Ђурица, дипл. ек. – члан
- Надзорни одбор чине:
 - Борислав Стевановић – предсједник
 - Миленко Вуксан – замјеник предсједника
 - Слободанка Ковачевић – члан
 - Бранислав Дабић – члан
 - Маринко Јањиловић – члан
- Власничка структура:
 - Државни капитал – 65%
 - Резервни пензиони фонд (ПРЕФ) – 10%
 - Фонд реституције – 5%
 - Ситни акционари – 20%

УВОД

Пословни оквир у коме се одвијало пословање ЖРС у 2013. години, може се сублимирати у следећим основним детерминантама:

У области путничког саобраћаја дошло је до значајнијег редуковања броја путничких возова у локалном саобраћају што је утицало и на смањење прихода по овом основу.

У робном превозу није било лимитирајућих фактора у Жељезницама РС (мобилни капацитети и други повезани фактори). Значајан број теретних кола је оправљен и уврштен у саобраћај, а такође је и набављен одређени број нових теретних кола. У коначници, остварени су значајни резултати у овој области како у физичком, тако и финансијском погледу.

Одређени лимитирајући фактори су били у ЖФБиХ и у ГИКИЛ-у (транспортна ограничења и сл).

Валоризација резултата остварених у робном превозу, исказане кроз остварене тарифе превоза је задовољавајућа, посебно у превозу жељезне руде (МИТАЛ). И код других корисника превоза остварене су више тарифе превоза.

У области људских ресурса направљени су одређени помаци у смислу смањења броја запослених, с обзиром да је планирано 3.000 запослених за цијелу 2013. годину.

Динамика пристизања грантовских средстава током године била је редовна до пред крај исте. Наиме, укупна предвиђена средства су оприходована (предвиђена средства за децембар су евидентирана као приход и потраживање од Владе РС, а од стране Владе РС и уплаћена у јануару 2014. године).

Репрограм за порезе и доприносе из периода 2007-2011. год. Жељезнице РС су испоштовале и у 2013. години, што је такође карактеристика пословног амбијента у којем се одвијало пословање.

У 2014. години (догађај након истека пословне 2013. год.) Министарство финансија РС је укинуло рјешење о одгоди плаћања пореских обавеза, чиме су створени законски услови за реструктурирање овог дуга сходно Закону о посебним начинима измирења пореског дуга.

Оно што је детерминисало пословни оквир је и обрачун затезних камата по домаћим и иностраним кредитима. Ово је имало значајан утицај на крајњи резултат пословања.

Одређен утицај на финансијски резултат имале су и исправке потраживања од купаца, у складу са рачуноводственим политикама Жељезница Републике Српске.

На крају, али не мање значајна, су била и резервисања за судске спорове који се воде против Жељезница РС.

Како ће се у наставку видјети, ово су основне одреднице пословног амбијента пословања и исте ће бити елабориране.

Пословање Жељезница РС је област која је нормативно уређена законима (Закон о јавним предузећима, Закон о привредним друштвима, Закон о жељезницама РС, Закон о жељезницама БиХ и др), прописима и директивама међународне заједнице (ЕУ, УИС, СИТ, ФТЕ и др), подзаконским актима (уредбе, одлуке и др).

Нормативни акти Друштва који регулишу ову област су: Статут (највиши нормативни акт Друштва), правилници из области жељезничког саобраћаја и колективни уговори (Општи, Грански и Колективни уговор ЖРС).

ПАРАМЕТРИ ПОСЛОВНОГ АМБИЈЕНТА

У 2013. години за израду плана пословања, извјештаја о пословању, обрачуна, исплата и биланса, код ниже наведених врста прихода и трошкова кориштени су износи и стопе пореза и доприноса како слиједи:

- Нови Ред возње за превоз путника за 2014. годину важи од 15.12.2013. – 13.12.2014. год, а за посматрану 2013. годину (извјештајну годину) важио је ред возње сачињен у децембру 2012. године са трајањем до 15.12.2013. године (дан сачињавања новог).
- Комерцијалном политиком усвојеном у 2013. години дефинисано је повећање цијена превоза за 5% у односу на цијене постигнуте у 2012. години.
- Цијена нафте (d2) у 2012. години по мјесецима:

ЦИЈЕНА НАФТЕ ЗА 2013. ГОДИНУ

Мјесец	I	II	III	IV	V	VI	VII	VIII	IX	X	XI	XII	I-XII/2013. г.
KM	1,60	1,61	1,64	1,60	1,53	1,55	1,54	1,57	1,58	1,57	1,54	1,55	1,57

- Најнижа цијена рада је 120 KM.
- Најнижа плата у РС је 370 KM.
- Топли оброк је 185 KM у бруто износу.
- Регрес је троструки износ најниже цијене рада и износи 360 KM, није узет у обзир приликом планирања трошкова зарада за 2013. годину и укалкулисан је у трошкове зарада у билансу успјеха за 2013. годину .
- Домаћа пуна дневница износи 20 KM (Уредба о накнадама за службена путовања у земљи и иностранству за запослене у јавном сектору Републике Српске, Сл. гласник РС бр 73/10).
- Износ накнаде за коришћење властитог аутомобила за службене потребе је 20% од цијене литра бензина по пријеђеном километру.
- Стопе доприноса и пореза на БЛД важе од 01.01.2013. године и до данас:
 - допринос фонду ПИО: 18,5 %
 - допринос фонду здравства: 12%
 - доприноси фонду за дјечију заштиту: 1,5%
 - доприноси фонду за незапослене: 1%
 - порез: 10%.

Неопорезиви износ личног дохотка је укинут. Поново је одобрен од 01.02.2014. год. у износу од 200 KM.

- Стопе амортизације које примјењују ЖРС:
 - подложни дио на насипни труп жељезничких пруга: 1%
 - колосјечи и остало горњег строја жељезничких пруга: 4%
 - мостови – вијадукти (бетон – камен): 1,5%
 - мостови – вијадукти (остало): 4%
 - контактна мрежа жељезничких пруга: 4%
 - електро енергетска постројења, електро вуче/подстанице: 5%
 - остало: електро, телекомуникације, сигнално сигурносни уређаји: 6 - 10%
 - зграде – тврди материјал: 1,8%
 - зграде – метал: 2,5%
 - локомотиве (електро и дизел): 10%
 - ЕМВ и дрзине: 8,3%
 - путнички вагони (све врсте): 5%
 - теретни вагони: 5,5%
 - теретни вагони (набављени из кредита Републике Пољске): 2,08%.

I ФИЗИЧКИ ОБИМ ПРЕВОЗА

а) Превоз путника

У 2013. години превезено је 211.000 путника¹ што је, у односу на протеклу пословну 2012. годину мање за 106.000 или 33%. Остварено је 14.780.000 ПКМ што је такође 33% ниже од остварења у 2012. години.

У полугодишњем извјештају о пословању наведени су кључни разлози континуираног смањења броја путника, истичемо их и овдје:

- смањење броја путника почело је са смањењем субвенција од стране Владе РС , односно укидањем појединих локалних путничких возова (редукован је ред вожње путничког превоза);
- друмски саобраћај је конкурентнији на основу цијена превоза, имају повољније услове и јефтиније карте (мјесечне радничке и ђачке) као и времена поласака из одређених мјеста и гдје своје кориснике возе до школа или предузећа, а у обрнутом смјеру путници излазе код кућа односно гдје пожелеле;
- нашим возовима већином путују жељезничари, корисници неких повластица (студенти, пензионери и породице жељезничара) тако да је мали број путника који путују са РВЦ, а са њима кондуктери имају проблема пошто не могу да наплате карту са додатком (7,50 КМ).

У наредном табеларном и графичком прегледу дат је приказ оствареног физичког обима превоза у путничком саобраћају, као и структура истог:

ФИЗИЧКИ ОБИМ РАДА У ПУТНИЧКОМ САОБРАЋАЈУ У 2013. ГОД.

Табела 1.

Р.б.	НАЗИВ	Јед.	Остварено	Планирано	Остварено	Индекси	
		мјере	2012. год.	2013. год.	2013. год.	(ос.13/ос.12)х100	(ос.13/пл.13)х100
1	2	3	4	5	6	7	8
I	Број путника	путник	317.000	310.203	211.000	67	68
	Путнички км	пут. км	22.170.000	20.861.337	14.780.000	67	71
	Просј. пут 1 путника	км	69,94	67,25	70,05	100	104
II	Превезени путници	путн.	317.000	310.203	211.000	67	68
	1. Унутрашњи саобраћај	путник	200.000	236.422	159.000	80	67
	2. Међуентитетски саобраћај	путник	46.000	25.412	23.000	50	91
	3. Међународни саобраћај	путник	71.000	48.369	29.000	41	60
III	Путнички километри		22.170.000	20.861.337	14.780.000	67	71
	1. Унутрашњи саобраћај	пкм	12.375.000	14.355.472	10.383.000	84	72
	2. Међуентитетски саобраћај	пкм	3.488.000	1.822.197	1.817.000	52	100
	3. Међународни саобраћај	пкм	6.307.000	4.683.668	2.580.000	41	55

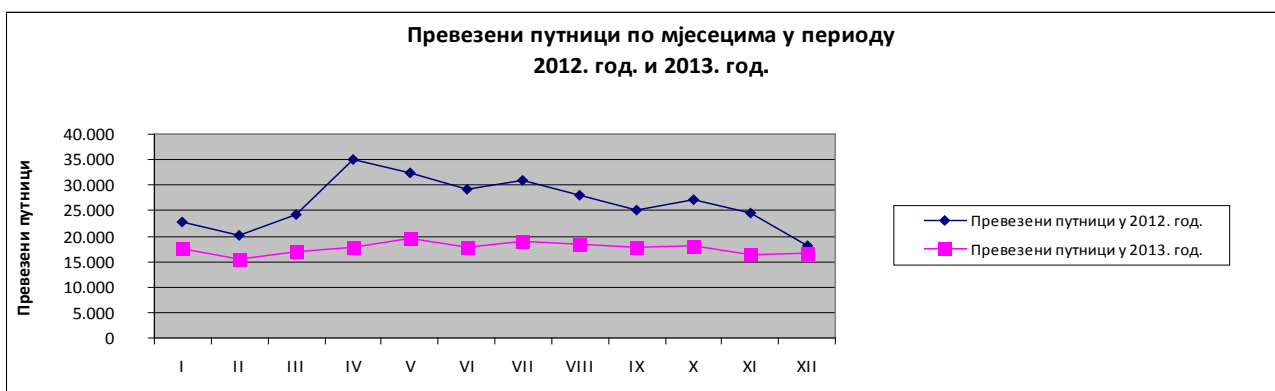
¹ У Извјештају о пословању за 2013. годину користимо заокружен број од 211.000 путника због боље упоредивости (број превезених путника у 2013. години је **211.411** путник)

Од почетка 2013. године по реду возње не саобраћа:

- 6 међународних брзих возова;
- 4 међуентитетска путничка воза Жељезница РС на релацији Добој - Маглај;
- 9 локалних путничких возова;
- 10 међуентитетских путничких возова ЖФБиХ на релацији Нови Град – Бихаћ, а уведен је један пар пословних возова (2 воза) на релацији Сарајево – Бања Лука – Сарајево.

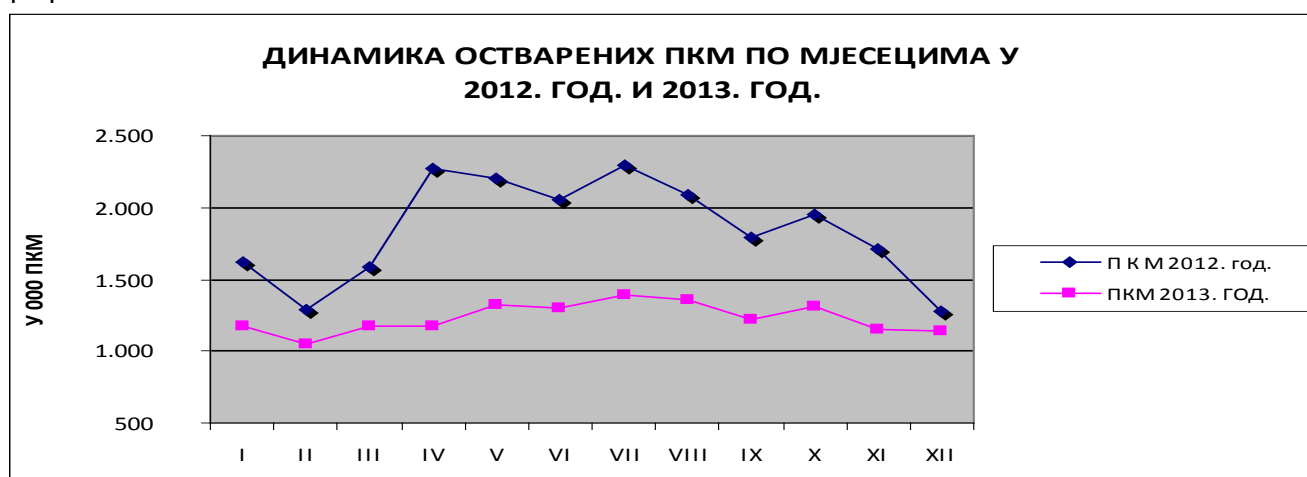
Наредном табелом приказан је превоз путника по мјесецима у 2013. и 2012. години, а графиконима и остварени ПКМ:

Превезени путници I-XII													Табела 2.
Мјесеци	I	II	III	IV	V	VI	VII	VIII	IX	X	XI	XII	Укупно
2012. г.	22.731	20.009	24.149	34.913	32.281	29.242	30.880	28.153	24.983	27.212	24.430	18.017	317.000
2013. г.	17.405	15.572	16.948	17.739	19.520	17.892	19.039	18.311	17.829	18.056	16.468	16.632	211.411



Слика 1 – Превезени путници по мјесецима у 2012. год. и 2013. години

Динамике остварених ПКМ по мјесецима у 2012. и 2013. години приказане су наредним графиконом:



Слика 2 – Динамика остварених ПКМ по мјесецима у 2012. год. и 2013. год.

б) Превоз роба

У пословној 2013. години превезено је 5.192.000 тона робе што је 3% ниже од остварења у 2012. години, а у нивоу остварења у 2011. години (5.191.000 т). Анализирајући физички обим рада у робном саобраћају за 2013. годину, и поредећи их са нткм и оствареним тонама у 2012. години, може се рећи да разлике у количинама које су остварене 2013/2012 показују дјелимично извршење. Дакле, нткм биљеже раст од 2% у односу на планиране док су тоне у остварењу 5% ниже од планираних. У односу на пословну 2012. годину остварени нткм су у нивоу прошлогодишњих док су остварене тоне у 2013. години 3% ниже од прошлогодишњег остварења. Просјечан пут једне тоне робе дужи је искључиво ради захтјева корисника превоза, који своју робу усмјеравају на дестинације на којим нађу повољније тржиште.

Преглед оствареног обима превоза робе по обиму и структури дат је у наредном табеларном и графичком прегледу:

ФИЗИЧКИ ОБИМ РАДА У РОБНОМ САОБРАЋАЈУ У 2013. ГОД.

Табела 3.

Р.Б.	НАЗИВ	Јед.	Остварено	Планирано	Остварено	Индекси	
		мјере	2012. год.	2013. год.	2013. год.	(ос.13/ос.12)×100	(ос.13/пл.13)×100
1	2	3	4	5	6	7	8
I	Превезене тоне робе	t	5.372.000	5.468.755	5.192.000	97	95
	НТКМ	НТКМ	456.563.000	446.321.803	455.458.000	100	102
	Просј. пут 1тоне робе	km	84,99	81,61	87,72	103	107
II	Превез. тоне робе (1+2+3)	t	5.372.000	5.468.755	5.192.000	97	95
	1. Унутрашњи саобраћај	t	88.000	107.504	118.000	134	110
	2. Међуентитетски саоб.	t	1.646.000	1.416.910	1.869.000	114	132
	3. Међународни саобраћај	t	3.638.000	3.944.341	3.205.000	88	81
	а) Увоз	t	501.000	798.759	623.000	124	78
	б) Извоз	t	1.276.000	1.064.295	1.050.000	82	99
	в) Транзит	t	1.861.000	2.081.287	1.532.000	82	74
III	НТКМ (1+2+3)	нткм	456.563.000	446.321.803	455.458.000	100	102
	1. Унутрашњи саобраћај	нткм	5.371.000	6.693.477	11.987.000	223	179
	2. Међуентитетски саоб.	нткм	236.304.000	214.378.164	264.249.000	112	123
	3. Међународни саобраћај	нткм	214.888.000	225.250.162	179.222.000	83	80
	а) Увоз	нткм	21.123.000	39.652.104	28.526.000	135	72
	б) Извоз	нткм	81.446.000	60.465.103	59.882.000	74	99
	в) Транзит	нткм	112.319.000	125.132.955	90.814.000	81	73

Од укупно договорених 4.007.781 тона роба у 2013. години Жељезнице РС су превезле 3.355.702 тона робе што је мање за 16%. За транзитне пошиљке које улазе или излазе на граничним станицама Жељезница РС и барем једним дијелом саобраћају на пругама Жељезница Републике Српске а завршавају или отпочињу вожњу у/на станицама ФБиХ, Жељезнице ФБиХ уговарају превоз, а тих роба на годишњем нивоу буде око 2.000.000 тона. У транзиту и лежи основни разлог неизвршења планираних количина роба у превозу у 2013.

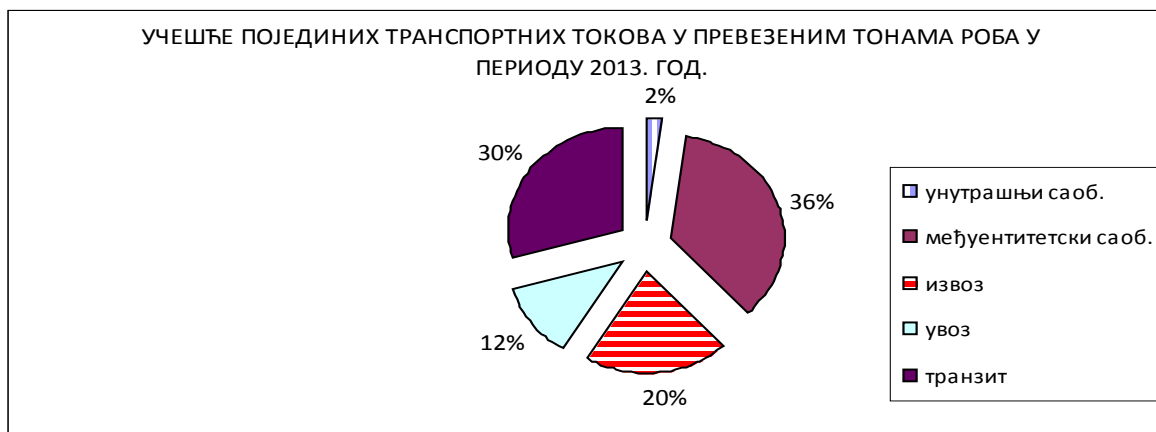
години и евидентно смањење роба у превозу према уговорима које су ЖФБиХ склопиле са својим корисницима, а који транзитирају Жељезницама РС.

Корисници превоза који су са Жељезницама РС договорили превоз угља у количини од 350.000 тона превезли су свега око 74.000 тона, од договорене количине дрвета од 150.000 тона превезено је 40.000 тона и осталих разних врста роба у количини од 1.150.000 тона превезено је свега 670.000 тона.²



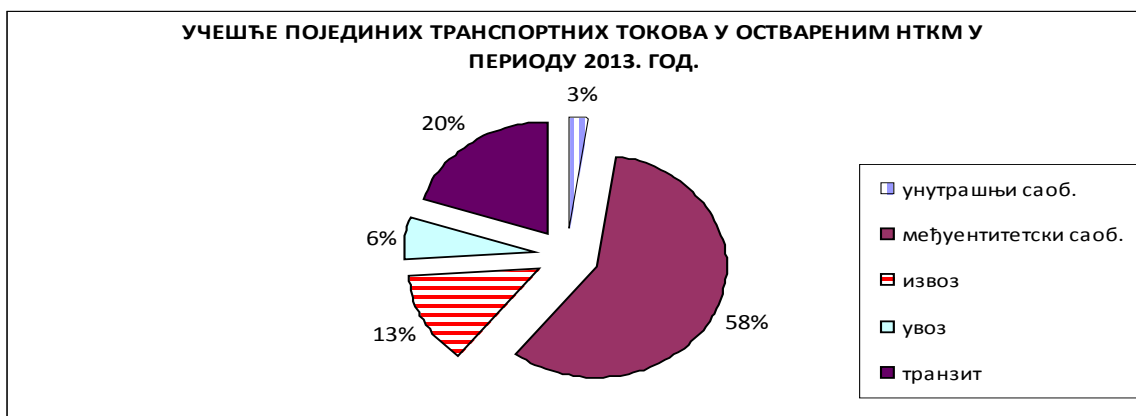
Слике 3 и 4: Превезене тоне роба и НТКМ

Учешће појединих транспортних токова у превезеним тонама роба и оствареним НТКМ дат је наредним графиконима:



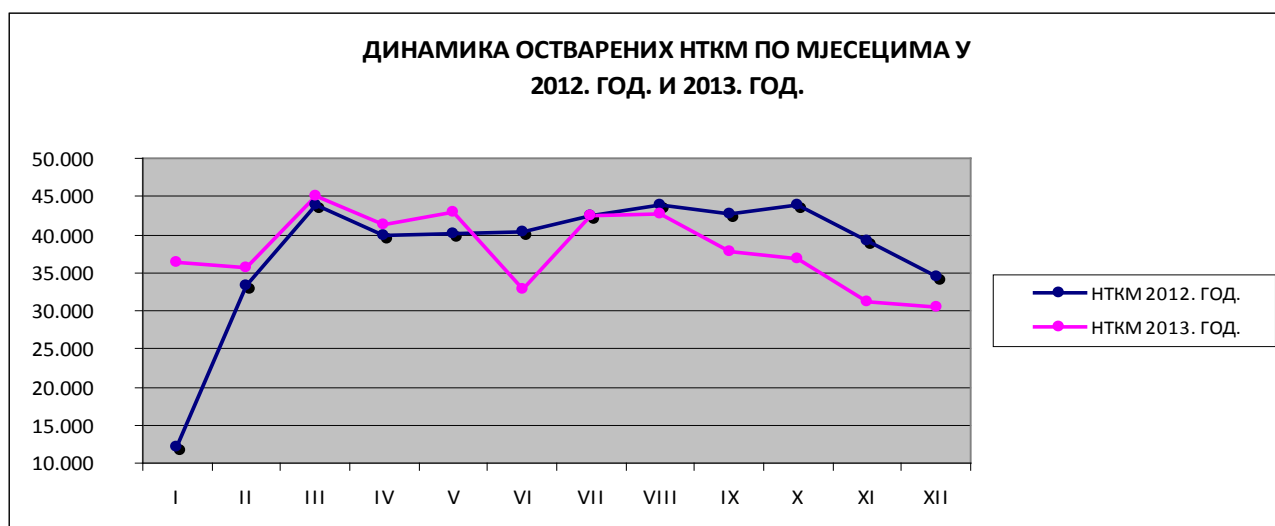
Слика 5 – Учешће појединих транспортних токова у превезеним тонама роба

² Према подацима Службе за комерцијални превоз – Послови операција



Слика 6 - Учешће појединих транспортних токова у оствареним нткм

Динамика остварених НТКМ по мјесецима у 2012. и 2013. години приказана је наредним графиком:



Слика 7 – Динамика остварених нткм по мјесецима у 2012. и 2013. год.

Из плана физичког обима превоза видљиво је, по структури превезене робе, да Жељезнице РС углавном превозе масовне робе (руде, згуре, пепели и угаљ) што од укупне количине превоза чини 68% превезених тона, а у нткм 82%. Са друге стране од укупне количине (тона) превоза у 2013. години Жељезнице РС су превезле свега 1,4% дрвета и производа од дрвета, а 2% минералних горива и нафте. Битно је истаћи и кориснике који су превезли веће количине роба од договорених, а то су "Arcelor Mittal" Зеница и "Глобал" д.о.о. Бања Лука а ради се о повећаној потреби за превозом жељезне руде, сјемена, уљаних производа и житарица. Од друге половине 2013. године појавиле су се и неке друге робе за превоз што се води под "остало" а ради се о потребама корисника "Термоелектране Станари".

Преглед структуре превезене робе дат је у наредној табели:

СТРУКТУРА ПРЕВЕЗЕНЕ РОБЕ

Табела 4.

Р.б.	Опис	Остварено 000 тона			Индекс 4/3*100	Остварено 000 НТКМ			Индекс 8/7*100
		2012. г.	2013.г.	% 2013.г.		2012.г.	2013.г.	% 2013.г.	
1	2	3	4	5	6	7	8	9	10
1.	Житарице	14	32	1	229	1.147	2.315	1	202
2.	Сјемена, уљани производи	11	13	0	118	22	25	0	114
3.	Шећер и производи од шећера	198	190	4	96	8.148	8.873	2	109
4.	Со, сум.камен, земља, гипс, креч, цем.	74	87	2	118	2.203	3.184	1	145
5.	Руде, згуре, пепели	2.392	2.443	47	102	293.647	311.339	68	106
6.	Угаљ	1.421	1.096	21	77	83.097	61.579	14	74
7.	Минерална горива и уља (нафта и др)	96	118	2	123	13.825	12.616	3	91
8.	Хемијски производи (неоргански, органски и разни производи хемијске индустрије)	345	386	7	112	6.068	5.809	1	96
9.	Дрво и производи од дрвета	142	74	1	52	7.858	3.885	1	49
10.	Осн. метали и њихови производи (гвожђе и сл.)	284	254	5	89	19.351	18.960	4	98
11.	Алуминијум и производи од алуми.	31	16	0	52	4.014	3.005	1	75
12.	Шинска возила и њихови дијелови, празна кола кор. прев. више од 2 осовине и контејнери велики, товарени	344	440	8	128	16.409	22.419	5	137
13.	Остало	20	43	1	215	774	1.449	0	187
УКУПНО		5.372	5.192	100	97	456.563	455.458	100	100

Највеће учешће у структури превезене робе (у тонама и нткм) имају руде, згуре и пепели (47% тоне, 68% нткм). Превоз руда, згура и пепела је у порасту у посматраној години у односу на 2012. годину. Превоз угља је у паду у односу на прошлу годину, а исти је други по учешћу у структури (21% тоне, 14% нткм).

Заједно, руде, згуре, пепели и угаљ чине 68% (3.539.000) укупног превоза у тонама и 82% (372.918.000) у нткм.

У односу на прошлу 2012. годину већи обим превоза евидентан је у превозу житарица, сјемена, минералних уља и горива, хемијских производа, шинских возила, њихових дијелова и осталих.

Мањи обим превоза евидентира се у превозу шећера, дрвета, осн. метала и њихових производа те алуминијума и производа од алуминијума.

I. 1 ОПЕРАЦИЈЕ

а) *Кориштење капацитета за вучу*

Жељезнице РС су на дан 31.12.2013. год. располагале са 82 вучна возила, од којих је радно активно 34, што је у односу на прво полугодиште пословне 2013. године за 5 возила више у саобраћају. Тренутни вучни капацитети којим располажу Жељезнице РС а што се тиче електро и дизел локомотива су довољни за постојећи обим превоза. Одређени проблеми везани су за извршење путничке вуче на прузи Добој – Петрово Ново – Тузла а ради се о расположивости и исправности дизел моторних возова серије 813/814. У наредној табели приказано је стање возног парка:

Стање и снага возног парка вучних средстава на дан 31.12. 2013.год.

Табела 5.

Ред.бр.	Вучна возила	Серија вучног возила	Инвентарско стање		Радни парк	
			број	снага у KW	број	снага у KW
1	2	3	4	5	6	7
I	<i>Електро</i>	441*	33	127.380	19	73.340
		411/415	7	8.400	0	0
II	<i>Дизел</i>	661	18	25.794	8	11.464
		642	3	1.818	0	0
		643	2	1.360	2	1.360
		733	9	3.969	2	882
		212	3	2.868	0	0
		Rh 2062	3	900	2	600
		813/814	4	1.176	1	294
УКУПНО			82	173.665	34	87.940

Сектор за Вучу возова Добој на дан 31.12.2013. године располаже са 19 исправних електро локомотива. Једанаест локомотива серије 441 су имобилисане и у фази чекања оправке, док су три локомотиве у инвестиционој оправци. У инвентарски парк локомотива серије 441 није убројана локомотива серије 441-503 која је власништво ХЖ-а и иста чека рјешавање статуса кроз сукцесију. Радни парк локомотива серије 661, на дан 31.12.2013. г. броји 8 локомотива, 2 локомотиве су у закупу „Железница Србије“, у инвестиционој оправци у Секцији за ОШВ налази се 5 локомотива, док три нису у саобраћају (у фази су оправке). Локомотиве серије 642/643 којих имамо укупно 5, у експлоатацији су 2 локомотиве, обје серије 643, двије су имобилисане и чекају инвестициону оправку. У експлоатацији се налазе двије локомотиве серије 733, двије маневарске локомотиве Rh 2062 и један дизел моторни воз 813/814, док је један у инвестиционој оправци.

Детаљан преглед стања вучних капацитета приказан је наредном тебелом:

Стање и снага возног парка вучних средстава на дан 31.12. 2013. год.

Табела 5.1.

Серија вучног возила	Инвентарски парк в.в.	Чека на оправку	Активни радни парк са КТП	Број в.в. потребних за експлоатацију	Недостаје в.в. за експлоатацију	Вучна возила у ИО
1	2	3	4	5	6	7
441	33	11	19	21	2	3
661	18	3	8	8	0	5
212	3	3	0	1	1	0
Rh 2062	3	0	2	3	1	1
642/643	5	2	2	4	2	0
733	9	6	2	3	1	0
813/814	4	0	1	3	2	1
411/415	7	7	0	0	0	0
Укупно:	82	32	34	43	9	10

За реализацију обима превоза и захтијеваног рада на дан 31.12.2013. године постојећи возни капацитети су довољни, иако се наводи да би у случају повећања обима превоза у наредним периодима Сектору за вучу возова, у односу на потребан број исправних вучних возила недостајало: двије локомотиве серије 441, једна локомотива серије 212, једна локомотива серије Rh 2062, двије локомотиве серије 642/643, једна локомотива серије 733 и два ДМВ-а серије 813/814.

Укупан број дефеката вучних возила у 2013. години је 149, што је за 3% више дефеката у односу на 2012. годину.

Упоредни преглед дефеката вучних возила 2012/2013.

Табела 6.

Р.б.	Серија в.в.	2012. год.	2013. год.	Индекс (Ос.13/Ос.12)*100
1	441	100	114	114
2	661	28	20	71
3	813/814	6	8	133
4	733	2	1	50
5	Rh 2062	4	5	125
6	643	3	1	33
7	642	1	0	-
УКУПНО:		144	149	103

ОСТВАРЕЊЕ ОДРЖАВАЊА ЛОКОМОТИВА У СОПСТВЕНОЈ РЕЖИЈИ У 2013. ГОД.

Табела 7.

Р. б.	Опис		Остварено	Ребаланс	Остварено	
			2012. год.	2013. год.	2013. год.	
			КОМ	КОМ	КОМ	
1	2		3	4	5	
1	РО 441	ГО	-	2	3	
		СО	2	3	3	
2	РО 661	ГО	1	2	1	
		СО	-	-	-	
3	РО ман. лок.	642/643	ГО	-	-	-
			СО	-	-	1
		212	ГО	-	-	-
			СО	-	-	-
		733	ГО	-	-	1
			СО	-	-	-
		Rh 2062	ГО	2	1	-
			СО	-	-	-
4	РО ДМВ 813/814	ГО	1	1	1	
		СО	-	-	-	
5	ЕДК 500	ГО	-	-	-	
		СО	-	-	-	
6	РО 441	РОП	21	8	8	
7	РО 661	РОП	-	-	-	
8	РО ман. лок.	642/643	РОП	1	-	-
		212	РОП	-	-	-
		Rh 2062	РОП	-	-	-
9	РО ДМВ 813/814	РОП	-	-	-	
10	РО ЕМВ	РОП	-	-	-	
I	УКУПНО (1-5)	РО	6	9	10	
II	УКУПНО (6-10)	РОП	22	8	8	
11	ТО 441	ВО	146	90	162	
		КП	314	340	393	
12	ТО 661	ВО	92	60	64	
		КП	155	150	151	
13	ТО ман. лок.	642/643	ВО	40	20	7
			КП	56	30	43
		212	ВО	-	30	11
			КП	-	60	53
		733	ВО	61	-	-
			КП	38	-	-
		Rh 2062	ВО	8	20	4
			КП	29	40	45
14	ТО ДМВ 813/814	ВО	62	30	116	
		КП	21	30	45	
15	ТО ЕДК 500	КП	2	21	12	
16	Укупно	ВО	409	250	364	
17	Укупно	КП	615	671	742	
	услуге у ЖРС		-	-	-	
	услуге ван ЖРС		-	-	-	
III	УКУПНО (11-15)	ТО	1.024	921	1.106	

У радионици за ОШВ Добој у 2013. години у потпуности је извршено 10 инвестиционих оправки 9 локомотива и један ДМВ 813/814 како слиједи:

- три ГО локомотиве серије 441,
- три СО локомотиве серије 441,
- једна ГО локомотиве серије 661,
- једна ГО локомотиве серије 733,
- једна СО ман. локомотиве серије 642/643 и
- једна ГО ДМВ 813/814.

Планираних 8 регенерација обртних постоља (РОП) је извршено.

Што се тиче контролних прегледа (КП) и ванредних текућих оправки (ВО) локомотива стање извршења је слиједеће:

Ванредних отказа било је 364 разних врста што је, могло би се рећи позитивно у односу на ванредне отказе у 2012. години, којих је било 409 разних врста. Међутим, обзиром на предвиђени тј. очекивани број (250) ипак их је било више те би се морало тежити ка смањењу истих или да бар буду у нивоу очекиваних. Секција за ОШВ Добој исте је успијевала на задовољавајући начин отклањати у најбржем могућем року и локомотиве чим прије стављати Сектору за ВВ на располагање.

Што се тиче контролних прегледа извршено је укупно 742 КП, од којих највећи број припада локомотивама 441 којих и има највише у погону.

б) Кориштење капацитета за превоз путника

У 2013. год. Жељезнице РС су располагале са слиједећим бројем путничких кола што је приказано у табеларном прегледу:

ПУТНИЧКА КОЛА НА ДАН 31.12.2013. ГОД.

Табела 8.

Налази се	ЖРС		СЖ	ХЖ	ЖФБХ		ЖСрбије	ЖЦГ	МЖ	Косово	УКУПНО		УКУПНО
	Исправ	Неисп	Неисп	Неисп	Исправ	Неисп	Неисп	Неисп	Неисп	Неисп	Исправ	Неисп	
2-а	-	12	-	-	-	-	1	-	-	-	-	13	13
3-а	-	2	-	-	-	-	-	-	-	-	-	2	2
4-а	19	64	-	1	-	-	4	-	-	-	19	69	88
В-076	2	1	-	-	-	-	-	-	-	-	2	1	3
Укупно	21	79	-	1	-	-	5	-	-	-	21	85	106
ИКП ЖРС	100		6							106		106	

Стање вучених средстава на дан 31.12.2013. год.

Табела 9.

Ред.бр.	Путничка серија	Инвентарско стање	Експлоатациони парк	Индекс 4/3*100
		број кола	број кола	
1	2	3	4	5
I	АБ	17	5	29
	А	25	2	8
	Б	45	11	24
	Д	12	1	8
	Б 0,76 м	3	2	67
	кушет	2	0	0
	ресторан	0	0	0
	салон	2	0	0
	укупно	106	21	20

- кориштење капацитета за превоз путника

- а) инвентарски парк ИКП 106 кола,
- б) радни парк 21 кола – од тога 2 узаног колосијека,
- в) број сједишта по врстама (укупно - 6.430)
 - први разред 1.723 сједишта,
 - други разред 4.707 сједишта,
- г) број путника по једном сједишту 0,15 путника/сједишту,
- д) комерцијална брзина возова 45,37 km/h,
- ђ) просјечна дужина превоза путника 70 km,
- е) просј. закашњење путничких возова 3,80 мин,
- ж) број путничких возова 10.872.

ОСТВАРЕЊЕ ОДРЖАВАЊА ПУТНИЧКИХ КОЛА У СОПСТВЕНОЈ РЕЖИЈИ У 2013. ГОД.

Табела 10.

Р. бр.	Опис	Остварено		План	Остварено		
		2012. год.		2013. год.	2013. год.		
		КОМ	КОМ	КОМ	КОМ		
1	2	3	4	5			
1	РО путничких кола	АБ	ВО	1		-	
			СО	1			
			МО	1	1	2	
		2	А	ВО	0		
				СО	2		
				МО	1		
		3	Б	ВО	1	2	2
				СО	1		
				МО	2	2	1
		4	Д	ВО	0		
				СО	0		
				МО	0	1	1
I	УКУПНО (1-4)	РО	10	6	6		
5	ТО путничких кола	АБ	КП	94	114	92	
			ТО	51	43	46	
		А	КП	24	38	26	
			ТО	12	13	7	
		Б	КП	105	136	114	
			ТО	51	78	54	
		Д	КП	13	12	6	
			ТО	4	10	8	
		II	УКУПНО	КП	236	300	238
				ТО	118	144	115
III	Реконстр. путн.вагона 0,76м	ВО	0	1	1		
IV	Фарбање локомотива	441	3	7	4		
		661	1	2	1		
		Рх 2062	1	1			
		733	0	0			
V	ДМВ 813/814	ГО	0	1	0		
VI	Воз.за жељ. свр.	КП и ТО	61	84	65		
VII	Теретна кола	Продужење РО	45	64	49		

Укупан број извршених инвестиционих оправки путничких кола у 2013. години мањи је у односу на број оправки у 2012. години – за 4 редовне оправке. Већина оправки у пословној 2013. години је била ранга МО што у новчаним средствима и часовима рада носи знатно мањи износ него оправке ранга ВО којих је у 2013. години било свега двије.

У Секцији за ОШВ Бања Лука извршено је 238 контролних прегледа на путничким колима свих врста као и 115 текућих оправки. Урађена је једна велика оправка вагона узаног колосијека, пет фарбања локомотива, 65 контролних прегледа и текућих оправки на возилима за жељезничке сврхе. Извршено је и 46 редовних оправки на теретним колима док су 3 у продужењу за наредни период.

Из табеле је видљиво да је проценат извршења плана на задовољавајућем нивоу.

в) Кориштење капацитета за превоз робе

Стање и број теретних кола приказани су у табеларном прегледу:

ТЕРЕТНА КОЛА НА ДАН 31.12.2013. год.

Табела 11.

Налази	ЖРС		СЖ	ХЖ	ЖФБХ		ЖСрбије	ЖЦГ	МЖ	Косово	УКУПНО		УКУПНО
	Исправ	Неисп	Неисп	Неисп	Исправ	Неисп	Неисп	Неисп	Неисп	Неисп	Исправ	Неисп	
2-а	24	555	1	3	-	-	31	1	4	51	24	646	670
3-а	-	-	-	-	-	-	-	-	-	-	0	0	0
4-а	1.065	718	6	-	-	1	44	20	2	19	1.065	810	1.875
Укупно	1.089	1.273	7	3	0	1	75	21	6	70	1.089	1.456	2.545
ИКП ЖРС	2.362		183							2.545		2.545	

Стање вучених средстава на дан 31.12. 2013. год.

Табела 12.

Ред. бр.	Теретна врста	Серија	Инвентарско стање	Експлоатациони парк	Индекс 5/4*100
			број кола	број кола	
1	2	3	4	5	6
I	затворена	Г	394	-	-
		Х	135	16	12
		И	-	-	-
		Т	34	11	32
	отворена	Е	1.506	981	65
	плато	К	2	1	50
		Р	239	40	17
		Л	29	-	-
		С	19	-	-
	специјална	Ф	1	-	-
		У	64	34	53
		З	122	6	5
УКУПНО			2.545	1.089	43

- кориштење капацитета за превоз робе у 2013. години:

- | | |
|--|------------------|
| а) инвентарско стање и радни парк | 2545/1089 кола, |
| б) укупна носивост у тонама | 124.938 тона, |
| в) статичко оптерећење | 53,82 тона/кола, |
| г) укупан обрт почетни/завршни | 2,51/2,53 дана, |
| д) просјечна тежина терет. воза | 975,5 тона, |
| ђ) коефицијент празног трчања кола | 0,94, |
| е) динамичко оптерећење кола | 13,6 тона/кола, |
| ж) комерцијална брзина возова | 35,0 km/h, |
| з) број теретних возова | 10.181, |
| и) просјечно закашњење теретних возова | 12,95 мин. |

ОСТВАРЕЊЕ ОДРЖАВАЊА ТЕР. КОЛА У СОП. РЕЖИЈИ У 2013. ГОД.

Табела 13.

Р. бр.	Опис		Остварено	Ребаланс	Остварено
			2012. г.	2013. г.	2013. г.
			ком	ком	ком
1	2	3	4	5	6
1	Затворена кола серије Г, Х, И, Т	РО	2	4	9
2	Отворена кола серије Е	РО	105	182	164
3	Плато кола серије К, Р, Л, С	РО	1	1	3
4	Специјална кола серије Ф, У, З	РО	20	0	0
I	УКУПНО (1-4)	РО	128	187	176
II	Теретна кола разних серија	КП	180	219	148
		ТО	1.740	2.445	1.344
III	Продужење РО Еас кола		218	1.745	754
IV	Услуге ван ЖРС		0	155	108

У 2013-ој години извршена је редовна оправка на 176 кола, што је 37% више од оправљених у прошлој години, а од тога су 151 кола оправљена у Секцији за ОШВ Приједор а остатак у Секцији за ОШВ Добој и Секцији за ОШВ Бања Лука. У пословној 2013. години извршено је редовних оправки око 94% плана, текуће или корективне оправке око 55% од планираног обима као и контролних прегледа 68% од планираног. Секције за 2014. годину имају у плану да изврше редовних оправки на 300 кола те да у наредном периоду извршавају текуће и редовне оправке и продужења у складу са указаним потребама.

ОСТВАРЕЊЕ ОДРЖАВАЊА ТЕР. КОЛА У СОП. РЕЖИЈИ У 2013. ГОД. (Секција за ОШВ Приједор)

Таб. 13.1.

Р. бр.	Опис		Остварено	План	Остварено
			2012. г.	2013. г.	2013. г.
			ком	ком	ком
1	2	3	4	5	6
1	Затворена кола серије Г, Х, И, Т	РО	0	0	0
2	Отворена кола серије Е	РО	102	162	151
3	Плато кола серије К, Р, Л, С	РО	0	0	
4	Специјална кола серије Ф, У, З	РО	20	0	
I	УКУПНО (1-4)	РО	122	162	151
II	Теретна кола разних серија	КП	122	104	64
		ТО	1.018	1.745	754
III	Продужење РО Еас кола		218	155	108
IV	Услуге ван ЖРС		0	0	

Табеле 13.1 и 13.2 дају преглед појединачно по Секцијама ОШВ (Приједор и Добој). Исте су инкорпориране у табелу 13.

ОСТВАРЕЊЕ ОДРЖАВАЊА ТЕР. КОЛА У СОП. РЕЖИЈИ У 2013. ГОД. ОШВ ДОБОЈ (Секција за ОШВ Добој) Таб. 13.2.

Р. бр.	Опис		Остварено	План	Остварено
			2012.г.	2013. г.	2013. г.
			ком	ком	ком
1	2	3	4	5	6
1	Затворена кола серије Г, Х, И, Т	РО	2	4	9
2	Отворена кола серије Е	РО	3	20	13
3	Плато кола серије К, Р, Л, С	РО	1	1	3
4	Специјална кола серије Ф, У, З	РО		0	
I	УКУПНО (1-4)	РО	6	25	25
II	Теретна кола разних серија	КП	58	115	84
		ТО	722	700	590
III	Продужење РО Еас кола		0	0	0
IV	Услуге ван ЖРС		0	0	0

У 2013. години Жељезнице РС су инвестирале у ремонт и реконструкцију теретних кола, а инвестиција је финансирана из кредитног задужења на основу Уговора о кредиту између Владе Републике Србије и Владе Републике Српске. У поглављу "ИНВЕСТИЦИЈЕ" биће више ријечи о овом кредитном аранжману.

г) Остварени рад вуче возова

У наредној табели дата је потрошња погонске енергије по врстама:

ПОТРОШЊА ЕНЕРГИЈЕ У 2013. ГОД.

Табела 14.

Р.б.	Врста	Јединица	Остварење	План	Остварење	Индекс	Индекс
	енергије	мјере	2012. ГОД.	2013. ГОД.	2013. ГОД.	(Ос.13/Ос.12)	(Ос.13/Пл.13)
1	2	3	4	5	6	7	8
1	Виша (АВТ)	KWh	9.323.015	9.693.729	10.149.013	109	105
2	Нижа (АМТ)	KWh	11.576.260	10.569.987	10.031.757	87	95
3	Снага (S)	KW	111.714	129.769	121.965	109	94
4	Реактивна (RVT)	KVArh	1.589.778	3.120.515	2.505.035	158	80
5	Гориво (Д-2)	литара	1.511.325	2.500.000	983.178	65	39

Постојећим возним капацитетима из радног парка вучних возила остварен је рад електро вуче у 2013. години од 756.497.000 брткм, што је за 8% ниже у односу на исти период 2012. године, и 4% више од плана. Остварен је рад дизел вуче у 2013. години 113.084.000 брткм што је за 31% ниже у односу на исти период 2012. године, а 23% ниже од планираног. У 2013. години утрошено је 983.178 литара дизел горива што је 35% мање у односу на 2012. годину и остварење од 1.511.325 л (или мање за 528.147 литара). У 2012. години, литар дизел горива је био потребан да се оствари 108 брткм, док у 2013. години са литром Д2 горива остваривало се 115 брткм.

У 2013. години утрошено је 20.180.770 kWh електричне енергије што је 3% мање у односу на 2012. годину (или 718.505 kWh). У 2012. години, 1 kWh је био потребан да се пређе 39 брткм, док се у 2013. години са 1 kWh прелазило 37 брткм.

Остварени рад вуче возова приказан је у табели 15.

ОСТВАРЕНИ РАД ВУЧЕ ВОЗОВА У 2013. ГОДИНИ

Табела 15.

Р.б.	Опис	Јед.	Остварење	План	Остварење	Индекс	Индекс
		мјере	2012. год.	2013. год.	2013. год.	(Ос.13/Ос.12)	(Ос.13/Пл.13)
1	2	3	4	5	6	7	8
I	РАД ЕЛЕКТРОВУЧЕ	10³ брткм	823.719	724.763	756.497	92	104
1.	Путничка вуча	10 ³ брткм	90.280	74.525	73.251	81	98
2.	Теретна вуча	10 ³ брткм	733.439	650.238	683.246	93	105
II	РАД ДИЗЕЛ ВУЧЕ	10³ брткм	162.783	146.178	113.084	69	77
1.	Путничка вуча	10 ³ брткм	13.980	11.900	10.456	75	88
2.	Теретна вуча	10 ³ брткм	148.803	134.278	102.628	69	76
	УКУПНО (I+II)	10³ брткм	986.502	870.941	869.581	88	100
III	РАД ЕЛЕКТРОВУЧЕ	Маз. км	1.988.065	1.756.972	1.770.087	89	101
1.	Путничка вуча	Маз. км	961.078	703.872	725.680	76	103
2.	Теретна вуча	Маз. км	1.007.964	1.026.376	1.023.894	102	100
3.	Маневра	Маз. км	19.023	26.724	20.513	108	77
IV	РАД ДИЗЕЛ ВУЧЕ	Маз. км	465.113	432.917	318.675	69	74
1.	Путничка вуча	Маз. км	192.328	143.839	134.479	70	93
2.	Теретна вуча	Маз. км	267.292	280.398	182.975	68	65
3.	Маневра	Маз. км	5.493	8.680	1.221	22	14
	УКУПНО (III+IV)	Маз. км	2.453.178	2.189.889	2.088.762	85	95
V	РАД ЕЛЕКТРОВУЧЕ	Воз.км	1.714.643	1.642.247	1.454.456	85	89
1.	Путничка вуча	Воз.км	917.706	667.411	695.226	76	104
2.	Теретна вуча	Воз.км	796.937	974.836	759.230	95	78
VI	РАД ДИЗЕЛ ВУЧЕ	Воз.км	362.008	332.038	257.566	71	78
1.	Путничка вуча	Воз.км	182.719	142.187	130.911	72	92
2.	Теретна вуча	Воз.км	179.289	189.851	126.655	71	67
	УКУПНО (V+VI)	Воз.км	2.076.651	1.974.285	1.712.022	82	87

Осим проблема око извршења дизел путничке вуче на прузи Добој – Петрово Ново – Тузла (потребно је више расположивих и исправних дизел моторних возова 813/814) Сектор за вучу возова констатује да посједује довољан број вучних капацитета (електро и дизел локомотива) за постојећи обим превоза.

Са друге стране у случају повећаног обима превоза неопходно је ангажовати све расположиве капацитете из области набавке и одржавања како бе се реализовале инвестиционе оправке вучних возила и како би се на располагању имао у сваком моменту потребан број исправних вучних возила у случају повећања обима рада вуче возова.

II ИНФРАСТРУКТУРА

1) Одржавање инфраструктуре у грађевинској дјелатности

У 2013. години одржавање жељезничке инфраструктуре у грађевинској дјелатности се обавља у складу са прописима и нормативима што је задовољило потребе за безбједним одвијањем жељезничког саобраћаја. У 2013. години није било много ванредних догађаја (много мање него у 2012. години) чији би евентуални узрок био квар или недостатак на мрежи инфраструктурних капацитета. У сваком случају, радници на прузи настоје благовремено отклањати евентуалне недостатке који би били узрочници непредвиђених догађаја. Такође, налаже се потреба за модернизацијом свих путних прелаза, гдје је фреквенција друмског и жељезничког саобраћаја висока, јер се тиме смањује степен угрожености саобраћаја.

Завршетком ремонта пруге добила се значајна количина половног материјала (шине, прагови, колосијечни прибор) те су исти у 2012. години уграђивани по приоритетима како би се обезбиједили прописани параметри пруге. У 2013. години није било значајнијих набавки одређених материјала као што су шине и/или пружни прагови (уговор о набавци пружних прагова потписан је 18.12.2013. године) те је мања реализација ове позиције. Иако су планом пословања за *горњи строј пруге* биле предвиђене набавке материјала у 2013. години реализовано је око 63%. Што се тиче одржавања објеката трошкови су сведени на минимум тј. набављан је најнеопходнији материјал по приоритетима.

Због извршеног ремонта пруге смањила се потреба за радовима инвестиционог одржавања на горњем строју у најбројнијим радним јединицама, те је одређени број радника преусмјерен на радове *доњег строја пруге* и то на: сјечење шибља на жељезничком земљишту, сјечење шибља у другим пружним појасима, подбијање прагова итд.

Што се тиче *доњег строја пруге* реализација прати напријед наведене радове, а за поједине радове као што су радови на осигурању обале, слегнутих насипа, уређење потока бујичара и сл. предвиђени су норма часови за случај елементарних непогода, али због повољних климатских услова исти нису утрошени за наведене и сличне позиције.

У 2013. године остварено је 702.636 НЧ, а приказ остварења норма часова дат је у наредној табели:

ОСТВАРЕЊЕ НОРМА ЧАСОВА ЗА РЕДОВНО ОДРЖАВАЊЕ У 2013. ГОД. ЗА ГРАЂЕВИНСКЕ ПОСЛОВЕ

Табела 16.

Опис	Остварење	План	Остварење	Индекс	Индекс
	2012. г	2013. г	2013. г	(Ос.13/Ос.12)	(Ос.13/Пл.13)
1	2	3	4	5	6
СЕКТОР ЗА ГРАЂЕВИНСКЕ ПОСЛОВЕ (1+2)	688.568	894.493	702.636	102	79
1. ТЕКУЋЕ ОДРЖАВАЊЕ	620.918	672.038	653.248	105	97
горњи строј	130.732	116.612	113.006	86	97
доњи строј	115.769	121.148	147.205	127	122
чувари пруге, опходари	112.276	145.636	125.563	112	86
објекти	8.984	8.858	11.680	130	132
механизација	33.508	32.800	37.934	113	116
техничко и административно особље	219.649	246.984	217.860	99	88
2. ИНВЕСТИЦИОНО ОДРЖАВАЊЕ	67.650	222.455	49.388	73	22
горњи строј	67.178	165.581	48.040	72	29
доњи строј	472	51.322	860	182	2
објекти	0	2.852	488	-	17
механизација	0	2.700	0	-	0

2) кориштење капацитета пруга:

а) дужина пруга и колосијека

- грађевинска дужина пруга на територији РС	425,439 км;
<i>Нормалан колосијек</i>	407,300 км;
<i>Узани колосијек</i>	18,139 км;
- дужина пруга које су у експлоатацији:	
Жељезнице РС	363,912 км,
Жељезнице Србије (уступљена Уговором-привремено)	18,139 км,
<u>Железнице Србије (уступљене споразумом)</u>	<u>28,335 км,</u>
Укупно:	410,386 км,
Пруге затворене за саобраћај (ван експлоатације):	15,053 км.
- степен искориштености пруга на територији РС	96,46 %,
- грађевинска дужина станичних колосијека	578,144 км,
- станични колосијеци у експлоатацији	554,516 км,
- колосијеци затворени за саобраћај (ван експлоатације)	23,628 км,
- степен искориштености станичних колосијека	96,46%.

б) допуштене просјечне брзине на пругама

Пруга	Просјечна брзина
1. ент.гр.-Шамац-Добој-ент.гр.	66,45 km/h
2. С.Костајница-Б.Лука-Н.Град	72,59 km/h
3. држ.гр.-Добрљин-Н.Град	75,63 km/h
4. Н.Град-Блатна-ент.гр.	50 km/h
5. Омарска-Томашица	50 km/h
6. ент.гр.-Петрово Ново-Добој	66,75 km/h
7. држ.гр.-Брчко-ент.гр.	30 km/h
8. ент.гр.-Зворник Нови-ент.гр.	76,48 km/h

в) дужина лаганих вожњи

дужина лаганих вожњи тренутно износи 24.522 м (на дан 31.12.2013. год.)

г) осовинско оптерећење

На територији ЖРС постоје двије категорије пруга по осовинском оптерећењу:

- категорија пруге Д4 са дозвољеним оптерећењем од:
 - 22,5 т/осовини 8,0 тона/м,
- категорија пруге Ц3 са дозвољеним оптерећењем од:
 - 20,0 т/осовини 7,2 тона/м
- категорија пруге Ц 4 са дозвољеним оптерећењем од:
 - 20,0 т/осовини 8,0 тона/м

3) Одржавање инфраструктуре у електротехничкој дјелатности

Сектор за ЕТП према усвојеним Нормативима текућег одржавања као основни задатак има обављање текућег и интервентног одржавања електротехничких постројења слабе и јаке струје, а то су постројења контактне мреже, електровучна постројења, сигнално – сигурносна постројења, телекомуникациона постројења и друга опрема из домена електро – техничких дјелатности.

Остварење НЧ у 2013. год. у ЕТП износи 204.190 НЧ и ово остварење је у нивоу прошлогодишњег што је и приказано наредном табелом:

ОСТВАРЕЊЕ НОРМА ЧАСОВА ЗА ТЕКУЋЕ И ИНВЕСТИЦИОНО ОДРЖАВАЊЕ У 2013. ГОД. У СЕКТОРУ ЗА ЕТП Таб.17.

Опис	Остварење	План	Остварење	Индекс	Индекс
	2012. г	2013. г	2013. г	(Ос.13/Ос.12)	(Ос.13/Пл.13)
1	2	3	4	5	6
СЕКТОР ЗА ЕЛ-ТЕХНИЧКЕ ПОСЛОВЕ (1+2)	203.261	304.813	204.190	100	67
1. ТЕКУЋЕ ОДРЖАВАЊЕ	202.639	286.726	201.898	100	70
- СС постројења	37.666	53.038	37.061	98	70
- ТК постројења	73.457	71.986	60.846	83	85
- контактна мрежа	50.461	103.988	57.428	114	55
- ел-енергетска постројења, јака струја	35.014	52.116	41.065	117	79
- даљинско управљање	6.041	5.598	5.498	91	98
2. ИНВЕСТИЦИОНО ОДРЖАВАЊЕ	622	18.087	2.292	368	13
- СС постројења	574	3.412	1.670	291	49
- ТК постројења	48	7.813	240	-	3
- контактна мрежа	0	2.911	382	-	13
- ел-енергетска постројења, јака струја	0	3.951	0	-	0
- даљинско управљање	0	0	0	-	-

Извршено је око 38% од планираног обима контролних прегледа, контролних мјерења и одржавања носећих конструкција, возног вода и повратног вода у текућем одржавању **контактне мреже у Служби СПЕВ**. Велики дио потребног материјала није набављен па се приступило одржавању по оним ставкама из норматива које не захтијевају материјал (мјерења, прегледи, чишћења, дотезања). На ниже остварење текућег одржавања утицао је недостатак радника који су били организовани да раде у турнусу ради отклањања посљедица ванредних догађаја. Евидентан је и недостатак пружних возила. Што се тиче инвестиционог одржавања између осталог извршено је и постављање недостајућих Л-позиција на порталне стубове у станици Милошевац.

Текуће и инвестиционо одржавање ЕЕП подразумејева контролне прегледе, контролна мјерења и одржавање уређаја и апарата у електровучним подстанцима и постројењима за секционисање. На ниже остварење како текућег тако и инвестиционог одржавања утицали су исти фактори као и на одржавању контактне мреже (недостатак радника, недостатак пружних возила).

Текуће и инвестиционо одржавање јаке струје подразумејева контролне прегледе, контролна мјерења и одржавање дистрибутивних трансформаторских станица 10/0,4 kV, затим одржавање рефлекторске, станичне и скретничке расвјете, мјерење громобранских и електро инсталација у свим службеним мјестима Жељезница РС. У 2013. години од

планираних 19.122 KM утрошено је 6.160 KM, што износи **32,22%**. Кориштен је постојећи материјал из магацина, а углавном су уређаји јаке струје одржавани по оним ставкама из норматива које не захтјевају материјал (мјерења, прегледи, чишћења, дотезања итд).

На низак индекс остварења текућег одржавања утиче и недостатак радника, недовољан број друмских возила намијењених за превоз радника при текућем одржавању, као и рад за потребе других унутар Жељезница РС у виду праћења потрошње електричне енергије и отклањање уочених и пријављених недостатака и кварова на електро инсталацијама на подручју свих жељезничких чворова.

За дјелатност **електроенергетска постројења и јака струја** у 2013. години планирано је 206.633 KM, а остварено 19.716 KM за текуће одржавање и планирано 50.291 KM, а остварено 1.362 KM за инвестиционо одржавање.

Текуће одржавање уређаја даљинског управљања подразумијева контролне прегледе, контролна мјерења и одржавање централних рачунарских јединица у центру даљинског управљања, крајњих станица - РТУ у постројењима ЕВП, ПС и ПСН, репетиторских комуникационих модема и уређаја за непрекидно напајање. Залихе материјала биле су довољне за текуће одржавање система.

Поред свих побројаних чињеница које утичу на остварење или не остварење текућег и инвестиционог одржавања постројења СПЕВ-а, треба нагласити да велики проблем представља недостатак алата и мјерних уређаја у свим дјелатностима.

У 2013. год. за текуће одржавање сигнално-сигурносних уређаја је путем требовања извршена реализација потраживања резервних дијелова и опреме у укупном износу од **135.569 KM**, што износи **93%** од планске величине за 2013. годину (**145.152 KM**).

У задњем кварталу 2013. године извршена је набавка сигналних сијалица, осигурача као и уградња нове пећи за централно гријање.

Генерално, због неповољне финансијске ситуације у Друштву приступало се углавном реализацији требовања која су изискивала хитну набавку истог.

Осим вршења набавке ситног материјала за подмазивање и одржавање механичких СС уређаја, извршена је набавка и уградња материјала за оспособљавање СС уређаја у станици Модрича и на путном прелазу Црквина.

За текуће одржавање телекомуникационих уређаја реализовано је 12,5% од укупно планираних средстава (131.051 KM је планирано за 2013. годину).

III ИНВЕСТИЦИЈЕ

Жељезнице РС су у току 2013. год. инвестирале 17.425.092 КМ, што је на нивоу остварења капиталних улагања у 2012. год. Најважнија инвестициона улагања се односе на изградњу инфраструктуре интранета Жељезница РС, подизање нивоа техничке исправности возних средстава и набавку нових, завршена је и пуштена у пробни рад СС опрема за осигурање службених мјеста.

Структура извора финансирања остварених инвестиција је слиједећа:

1. Властита средства	1.203.317 КМ
2. Донаторска средства	2.371.015 КМ
3. Кредитна средства	13.850.760 КМ
<hr/>	
Укупно	17.425.092 КМ

Остварене инвестиције у току по бруто билансу на дан 31.12.2013. године износе 16.719.183 КМ, јер је са истих у 2013. години искњижено 705.908 КМ и то по основу:

- камата на средства у изградњи (МРС 23): 84.268 КМ (обрачунато и укњижено 239.105 КМ, а искњижено по налогу екстерног ревизора са ремонта пруге 323.373 КМ);
- пренесено са инвестиционог улагања на трошкове инвестиционог одржавања 106.123 КМ;
- искњижено са инвестиције СС система и осигурања службених мјеста 504.491 КМ (опште-технички материјал 45.520 КМ и резервни дијелови 458.971 КМ);
- искњижено са инвестиције "Опрема из кредитних средстава ЕБРД " 11.026 КМ.

Стање инвестиција на дан 31.12.2013. године износи:

- земљиште у прибављању	334.294 КМ
- грађевински објекти у припреми	4.711.736 КМ
- опрема у припреми	25.986.554 КМ
<hr/>	
Укупно	31.032.584 КМ

Табела 18 приказује реализоване инвестиције у 2013. години финансиране из властитих, донаторских и кредитних средстава.

РЕАЛИЗОВАНЕ ИНВЕСТИЦИЈЕ У 2013. ГОДИНИ

Табела 18
У КМ

Р.б.	НАЗИВ	РЕАЛИЗОВАНО 2013.год.
I	ВЛАСТИТА СРЕДСТВА	1.203.316
1.	ИЗВРШЕНА РЕВИЗИЈА ПРОЈЕКТА И ИЗРАЂЕНИ УРБАНИСТИЧКО ТЕХНИЧКИ УСЛОВИ ЗА ОСИГУРАЊЕ ПП "ТРИНАЕСТИЦА" Km 151+715	4.290
2.	Прикључак Управне зграде ЗОП-а на гријање Градске топлане	23.400
3.	Осигурање путног прелаза у Босанској Јагодини	660
4.	Трошкови шпедиције, царина, ПДВ-а, превоза кола, провизије, трошкови ноћења итд.	784.393
5.	Оправка путничких кола тип салон у Секцији ОШВ Бања Лука	53.801
6.	Набавка и активирање инвентара	336.772
-	опрема за обављање занатских послова	13.642
-	канцеларијски намјештај	8.709
-	опрема за одржавање вентила и просторија	3.396
-	рачунарска и остала опрема	82.558
-	машине и механизација за рад на грађевинским и др. објектима	1.939
-	електрични, медицински уређаји и инструменти	29.028
-	жељезничке пруге и објекти на жељ. пругама (мазалице)	197.500
II	ДОНАТОРСКА СРЕДСТВА	2.371.015
1.	Пробница SP/36 - уређај за испитивање кочница	78.233
2.	Сигурносна постројења на ремонтваној прузи Јошавка - С.Костајница, ИПА грант - 2009	2.211.377
3.	Машине за рад на грађевинским и др. објектима (поклон фирме "Еко еуро тим" Бања Лука)	81.405
III	КРЕДИТНА СРЕДСТВА	13.850.761
1.	Средства домаће банке - Уникредит (изграња инфраструктуре интранета)	899.483
2.	Инострана кредитна средства	12.951.278
-	кредит ЕБРД-1 (технички преглед СС уређаја)	30.544
-	кредит ЕИБ-2 (ремонт пруге и консултантске услуге)	553.789
-	кредит Владе Србије	12.366.945
IV	УКУПНО (I+II+III)	17.425.092
V	Искњижено са Инвестиција у току у 2013. год.	705.909
VI	УКУПНЕ ИНВЕСТИЦИЈЕ (IV-V)	16.719.183

I Пројекти финансирани из властитих средстава

1. За осигурање ПП и „Тринаестица“ Km 151+715 на дионици пруге Приједор – Нови Град урађена је пројектна документација, извршена ревизија пројеката и израђени урбанистичко-технички услови. Обезбидеђени су услови за покретање поступка за реализацију пројекта у договору са Путевима РС и Градом Приједор. У 2013. год. уложено је 4.290 КМ.
2. Радови на прикључењу Управне зграде ЗОП-а на систем гријања Градске топлане Добој уговорени су у октобру 2013. год. Радови су завршени у децембру 2013. год. у вриједности од 23.400 КМ, а инвестиција је књиговодствено активирана са 31.12.2013. год.
3. Осигурање путног прелаза у Босанској Јагодини – увећано за 660 КМ.

4. Приликом набавке, реконструкције и велике оправке теретних кола плаћени су трошкови шпедиције, царина, ПДВ-а, превоза кола, провизије, трошкови ноћења итд. у вриједности од 784.393 КМ.
5. Секција ОШВ Бања Лука је извршила оправку путничких кола типа салон у вриједности од 53.801 КМ.
6. Набављено је и активирано инвентара у вриједности од 336.772 КМ, који је таксативно набројан у приказаној табели.

II Пројекти финансирани из донаторских средстава

1. Жељезницама РС је дониран уређај за испитивање кочница - пробница SP/36 од фирме „Гоша ФСВ“ доо Смедеревска Паланка у вриједности од 78.233 КМ.
2. Радови на пројекту осигурања службених мјеста ПС-02/2008 су завршени и опрема у станицама је пуштена у пробни рад. Инвестиција је плаћена из донаторских средстава ИПА гранта – 2009 у износу од 2.211.377 КМ.
3. Жељезнице РС су добиле донацију половних грађевинских машина (багер точкаш, ровокопач, сјекачица, тирфоњерка 3 ком, профилна кашика, грајфер и исклопна кашика) у вриједности од 81.405 КМ од фирме „Еко-еуро тим“ Бања Лука.

III Пројекти финансирани из кредитних средстава

1. Планом пословања и Ребалансом плана пословања Жељезница РС је предвиђена изградња инфраструктуре интранета Жељезница РС. Наведеним капиталним улагањем се обезбјеђује проширење постојећег информационог система са рачунарском и мрежном опремом и изградња аутономног технолошког дијела информационог система са централним управљањем. У посматраном периоду у ову инвестицију уложено је 899.483 КМ из кредитних средстава Уникредит банке. Послови су завршени и основно средство у припреми је пуштено у пробни рад.
2. Из кредита ЕБРД-1 је уложено 30.544 КМ у осигурање станица Шамац, Модрича и Копривна, као и у осигурање путних прелаза на отвореној прузи. На приједлог Послова инфраструктуре и сагласности Економских послова, активиран је дио инвестиције који

је пуштен у рад, а то су станица Копривна Горња и Модрича и путни прелази у станичном подручју и на отвореној прузи Копривна Доња, Шљункара и Таревци.

3. Ремонт пруге Јошавка – С.Костајница ПТ-03 је завршен и проводи се процедура око избора фирме за обављање техничког прегледа како би се могла добити употребна дозвола. Ремонтована дионица пруге је у функцији, па је на приједлог Послова инфраструктуре дата сагласност Економских послова за њено књиговодствено активирање. Вриједност активираних инвестиција је 66.851.627 КМ. Преостала неактивирана вриједност је потраживање од извођача за испоручена 42 комада прагова који не задовољавају потребни квалитет. У првом полугодишту 2013. год. из кредитних средстава ЕИБ-2 је уложено 303.658 КМ и за консултантске услуге „АЕСОМ ИНОСА“ Мадрид у вриједности од 250.131 КМ.
4. Одлуком о инвестирању из средстава кредита Владе Србије у износу од 8 милиона евра (15.646.640 КМ) предвиђено је инвестирање у подизање нивоа техничке исправности возних средстава, и то у: ремонт 195 теретних кола, реконструкцију 50 теретних кола и набавку нових 37 теретних кола. У 2013. год. из наведених кредитних средстава искориштено је 12.366.944 КМ и то за:
 - велику оправку 163 комада теретних кола Еас у износу од 5.049.346 КМ,
 - реконструкцију 50 комада теретних кола Gas у Еаос-з у износу од 3.828.820 КМ,
 - набавку 22 нових теретних кола Еаос у износу од 3.488.778 КМ.

*Велику оправку и реконструкцију 213 теретних кола урадила је „Татравагонка Братство“ д.о.о. Суботица, а нова теретна кола израдила је фирма „Гоша ФЕВ“ д.о.о. Смедеревска Паланка.

Даљи радови на реализацији кредита ЕИБ-2 и ЕБРД-2 су почели потписивањем уговора са консултантом „АЕСОМ ИНОСА“ Мадрид у вриједности 2.198.000 ЕУР, од чега се 30% односи на Жељезнице РС. Консултант врши припрему за расписивање тендера за извођача радова на пројектима осигурања преосталих службених мјеста на дионици С. Костајница – Јошавка - Бања Лука и допуне осигурања службених мјеста на прузи Шамац – Добој – Шеварлије.

IV ЗАЈМОВИ

У 2013. год. Жељезнице РС су користиле кредитна средства банака, чији се преглед даје у наредним табелама:

I КРЕДИТИ У ИНОСТРАНСТВУ

Табела 19.

р.б	Давалац кредита	Датум уговора	Рок отплате	Капиталисање	Грејс период	Каматна стопа	Уговорени износ кредита	Искориштени износ кредита до 31.12.2013. г.	Неискориштени износ кредита до 31.12.2013.г.	Отплаћено		Укупно отплаћен износ до 31.12.2013.	Остатак дуга
										Отплатила ЖРС	Отплатила Влада РС		
1	2	3	4	5	6	7	8	9	10 (8-9)	11	12	13(11+12)	14(9-13)
1.	EIB 21.127	11.06.2001.	20 година (гресе п.-5 год. урачунат у рок отплате)	полугодишње	до 01.10.2006.	EURIBOR (субв.2%)	16.000.000	16.000.000	0	1.600.000	6.400.000	8.000.000	8.000.000
2.	EBRD 944	11.06.2001.	15 година (гресе п.-3 год. урачунат у рок отплате)	полугодишње	до 17.01.2005.	EURIBOR	8.385.476	8.385.476	0	2.450.000	3.840.603	6.290.603	2.094.874
3.	EIB 23 376	28.12.2005.	25 година (гресе п.-5 год. урачунат у рок отплате)	полугодишње	зависи од датума повлачења трансхе	EURIBOR или LIBOR	34.400.000	20.065.778	14.334.222	0	38.710	38.710	20.027.068
4.	EBRD 35418	09.12.2005.	16 година (гресе п.-4 год. урачунат у рок отплате)	полугодишње	до 30.01.2010.	EURIBOR или LIBOR	28.000.000	20.148.141	7.851.859	0	4.697.445	4.697.445	15.450.696
5.	ПОРТУГАЛСКА ВЛАДА 7953/02	01.07.2002.	21 година (гресе п.-10 год. урачунат у рок отплате)	годишње	21.03.2013.	3,28%	3.900.000	3.900.000	0	0	354.545	354.545	3.545.455
6.	РЕПУБЛИКА ПОЉСКА	11/9/2010	18 година	полугодишње	до 15.04.2012	1% - годишње	20.000.000	19.926.266	73.734	0	939.505	939.505	18.986.761
7.	РЕПУБЛИКА СРБИЈА	30.5.2013 (Уговор о преносу кредитних средстава- Влада РС и ЖРС)	18 година	полугодишње	до 15.10.2016	1% - годишње	8.000.000	6.526.408	1.473.592	0	0	0	6.526.408
УКУПНО У ЕУР							118.685.476	94.952.069	23.733.407	4.050.000	16.270.808	20.320.808	74.631.261
УКУПНО У КМ							232.128.615	185.710.106	46.418.509	7.921.111	31.822.935	39.744.047	145.966.059

II ДОМАЋИ КРЕДИТИ

р.б.	Давалац кредита	Датум уговора	Рок отплате	Капиталисање	Грејс период	Каматна стопа	Уговорени износ кредита	Искориштени износ кредита до 30.12.2013. г.	Отплаћено до 31.12.2013	Остатак дуга
1	2	3	4	5	6	7	8	9	10	11 (9-10)
1.	НОВА БАНКА АД БАЊА ЛУКА	10/11/2012	48 мјесеци	мјесечно	нема	7,90%-годишње	10.000.000	10.000.000	2.405.303	7.594.697
2.	УНИКРЕДИТ БАНКА БЛ	4/13/2011	60 мјесеци	мјесечно	до 31.03.2013	5,10% + EURIBOR (шестомјесечни)	8.462.339	8.462.339	1.086.933	7.375.406
3.	НЛБ РАЗВОЈНА БАНКА	29.09.2008.	109 мјесеци	мјесечно	до 30.09.2010	3,70% + EURIBOR (шестомјесечни)	15.000.000	15.000.000	5.366.973	9.633.027
УКУПНО:							33.462.339	33.462.339	8.859.209	24.603.130

ПРЕГЛЕД ОТПЛАТА ДУГОРОЧНИХ КРЕДИТА У 2013. ГОД.

Табела 20.

Р.бр.	Давалац кредита	Датум доспијећа ануитета	Остварење I-XII/2012. год.			Остварење I-XII/2013. год.		
			камата	отплата	ануитет	камата	отплата	ануитет
1.	EIB 21.127	15.04. и 15.10.	213.330	1.066.667	1.279.996	201.798	1.066.667	1.268.465
2.	EBRD 944	17.01. и 17.07.	89.935	698.291	788.226	41.704	698.291	739.996
3.	EIB 23 376	08.04. и 08.10.	384.523	0	384.523	242.393	38.710	281.102
4.	EBRD 35418	30.01. и 30.07.	372.595	1.623.448	1.996.044	249.940	1.931.337	2.181.277
5.	ПОРТУГАЛСКА ВЛАДА 7953/02	21.03.	130.052	0	130.052	129.697	354.545	484.242
6.	РЕПУБЛИКА ПОЉСКА	15.04. и 15.10.	193.775	0	193.775	199.689	939.505	1.139.195
7.	РЕПУБЛИКА СРБИЈА*	15.04. и 15.10.	0	0	0	14.019	0	14.019
УКУПНО у EUR		(1-7)	1.384.210	3.388.406	4.772.616	1.079.241	5.029.056	6.108.296
УКУПНО у KM		(1-7)	2.707.280	6.627.147	9.334.426	2.110.811	9.835.978	11.946.789

II								
1.	НОВА БАНКА АД БАЊА ЛУКА	сваког 25-ог у мјесецу	130.496	356.824	487.320	631.782	2.048.479	2.680.261
2.	UniCredit Bank ad BL (НОВА БАЊАЛУЧКА БАНКА)	сваког 30-ог у мјесецу	222.762	0	222.762	364.214	1.086.933	1.451.147
3.	НЛБ РАЗВОЈНА БАНКА	сваког 30-ог у мјесецу	912.027	1.651.376	2.563.403	724.866	1.513.761	2.238.627
УКУПНО у KM		(1-3)	1.265.285	2.008.200	3.273.485	1.720.862	4.649.173	6.370.035
УКУПНО у KM		(I+II)	3.972.564	8.635.347	12.607.912	3.831.673	14.485.151	18.316.824

*Напомена: Кредит Републике Србије – од XII предвиђених трансхи до 31.12.2013. године стигла је документација о извршеном плаћању само за трансху I и трансху II (исте су књижене),

Намјена иностраних кредита:

1. ЕИБ 21127 – обнова пруга и реконструкција, санација мостова, тунела, станица и радионица, модернизација сигнализације, телекомуникација, електрификација, куповина машина за одржавање пруга;
2. ЕБРД 944 – реинсталирање опреме за контролу возова - сигнализација и улагање у опрему за одржавање пруга;
3. ЕИБ 23376 - ремонт и реконструкција 70 km једноколосјечне пруге Јошавка – Српска Костајница, као и ремонт пруга, санација, односно реконструкција мостова, станица, тунела, модернизација сигнализације, телекомуникација и електрификација на дионицама заједничког коридора Vc и на дионицама пруге паралелним са дионицама коридора X10;
4. ЕБРД 35418 - обнова пруге и објеката на дионици Јошавка – Српска Костајница, санација станичне и пружне сигнализације на одабраним станицама и приоритетним дионицама, санација електровучних подстанци и контактне мреже, обнова основних телекомуникационих уређаја, консултантске услуге за пројектовање, набавку и надзор;
5. Кредит Португалске Владе – набавка жељезничких вагона;
6. Кредит Републике Пољске – кредит искоришћен за набавку 200 теретних вагона у 2011. год. и машинске опреме за радионице ОШВ;
7. Кредит Републике Србије - ремонт 195 теретних вагона, реконструкција 50 теретних вагона и набавка 37 нових теретних вагона.

Намјена домаћих кредита:

1. Нова банка – кредит за измирење обавеза према запосленим радницима и добављачима.
2. Нова бањалучка банка – кредит за обртна средства, инвестиционо одржавање, инвестиције и текућу ликвидност;
3. Уникредит банка (НЛБ-Развојна банка) – кредит искоришћен за инвестиције, инвестиционо одржавање, обртна средства и текуће одржавање

V РАДНА СНАГА

На дан 31.12.2013. године у Жељезницама РС је запослено 3.397 радника што је за 39 радника мање него у 2012. години (у 2012. години било је запослено 3.436 радника). Структура запослених по организационим дијеловима Друштва, квалификационој структури и флукуацији у току 2013. године дата је у наредним табелама:

РАДНА СНАГА НА ДАН 31.12.2012/2013. ГОД.

Табела 21.

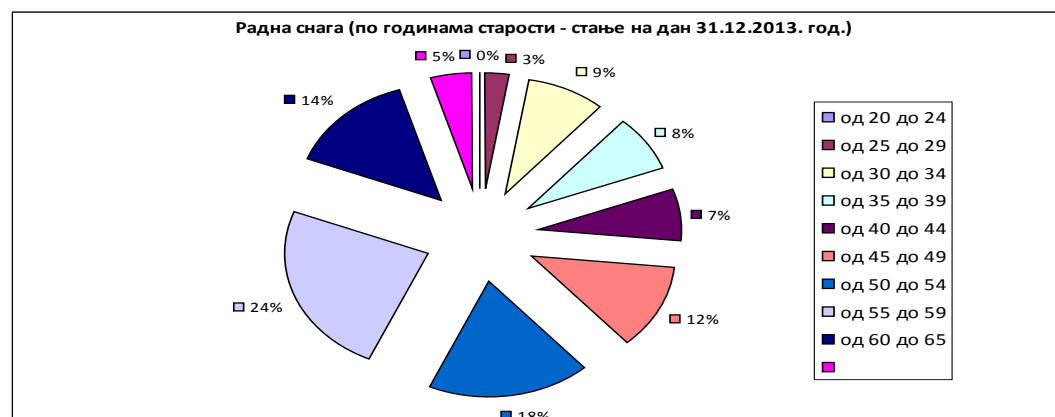
Организациона јединица	I		II		III		IV		V		VI		VII		VIII		IX		Укупно 31.12.2012.	Укупно 31.12.2013.
	НК		ПК		КВ		ССС		ВК		ВШ		ВСС		Мр		Др			
	2012.	2013.	2012.	2013.	2012.	2013.	2012.	2013.	2012.	2013.	2012.	2013.	2012.	2013.	2012.	2013.	2012.	2013.		
Кабинет генералног директора	-	-	-	-	-	-	1	1	-	-	-	-	5	5	4	3	-	-	10	9
Одјељење за интерну ревизију	-	-	-	-	-	-	1	1	-	-	-	-	4	4	-	-	-	-	5	5
Сектор унутрашње контроле	-	-	-	-	-	-	1	1	-	-	3	3	4	5	1	1	1	-	10	10
Послови операција	62	64	321	322	391	416	1016	1027	222	227	68	69	110	131	4	4	-	-	2.194	2.260
Послови инфраструктуре	126	122	53	56	148	168	233	233	136	133	23	20	58	59	3	3	-	1	780	795
Економски послови	2	2	1	1	12	11	104	94	10	10	26	23	51	53	2	2	1	1	209	197
Правни послови	16	8	28	2	66	18	55	37	12	6	9	9	40	39	2	2	-	-	228	121*
УКУПНО	206	196	403	381	617	613	1411	1394	380	376	129	124	272	296	16	15	2	2	3.436	3.397
Структура (%)	6,00	5,70	11,73	11,09	17,96	18,05	41,07	41,04	11,06	11,07	3,75	3,65	7,92	8,71	0,47	0,44	0,06	0,06	100,00	100,00

* Послије укидања Сектора за обезбјеђење 107 радника из Правних послова распоређено је у Послове операција и Послове инфраструктуре

РАДНА СНАГА

Табела 22.

Године старости	Стање 31.12.12.	Структура (%)	Стање 31.12.13.	Структура (%)
до 19 год.	3	0	1	0
од 20 до 24	92	3	89	3
од 25 до 29	330	10	306	9
од 30 до 34	239	7	269	8
од 35 до 39	274	8	241	7
од 40 до 44	413	12	396	12
од 45 до 49	689	20	625	18
од 50 до 54	829	24	821	24
од 55 до 59	432	13	491	14
од 60 до 65	135	4	158	5
65 и више	0	0	0	0
Укупно	3.436	100	3.397	100



Слика 8 – радна снага по годинама старости (табела 22)

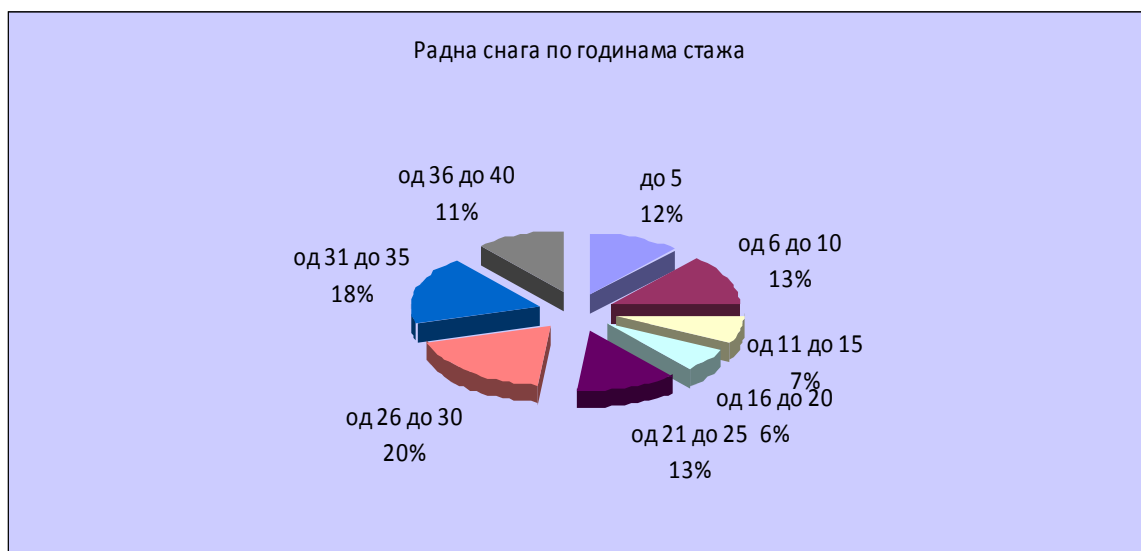
ФЛУКТУАЦИЈА ЗАПОСЛЕНИХ У 2013. ГОДИНИ										Табела 23.
ОПИС	I	II	III	IV	V	VI	VII	VIII	IX	УКУПНО
	НК	ПК	КВ	ССС	ВК	ВШ	ВСС	Мр	Др	
										3.397
I Раскид радног односа	4	33	22	18	14	16	14	-	-	121
пензионисани	4	21	9	11	11	12	3	-	-	71
споразумни раскид рад. одн.	-	-	-	-	-	-	1	-	-	1
смрт	-	2	4	2	2	1	-	-	-	11
отказ	-	3	3	-	-	1	-	-	-	7
остало	-	7	6	5	1	2	10	-	-	31
II Пријем у радни однос	6	30	20	17	1	2	6	-	-	82
приправници	-	-	-	-	-	-	2	-	-	2
стални радни однос	1	3	-	4	1	-	3	-	-	12
на одређено вријеме	5	27	20	13	-	2	1	-	-	68
остало	-	-	-	-	-	-	-	-	-	-

У Табели 23 приказана је флукуација запослених у 2013. години, а старосна структура запослених жена у Жељезницама РС дата је у Табели 24:

РАДНА СНАГА - (ЖЕНЕ)		Табела 24.
Године старости	Стање 31.12.13.	Структура (%)
до 19 год.	-	0
од 20 до 24	6	1
од 25 до 29	43	8
од 30 до 34	27	5
од 35 до 39	42	8
од 40 до 44	55	11
од 45 до 49	91	18
од 50 до 54	117	23
од 55 до 59	86	17
од 60 до 65	43	8
65 и више	-	0
Укупно	510	100

Табела 25 и слика 9 приказују структуру запослених у Жељезницама РС према дужини радног стажа, а табелом 26 приказан је број инвалида рада, рата и цивилних жртава рата:

СТРУКТУРА ЗАПОСЛЕНИХ ПРЕМА ДУЖИНИ РАДНОГ СТАЖА				Табела 25.
Године стажа	Стање 31.12.12.	Структура (%)	Стање 31.12.13.	Структура (%)
од 6 до 10	455	13	452	13
од 11 до 15	329	10	254	7
од 16 до 20	307	9	207	6
од 21 до 25	422	12	445	13
од 26 до 30	652	19	638	19
од 31 до 35	577	17	622	18
од 36 до 40	251	7	381	11
Укупно	3.436	100	3.397	100



Слика број 9 – Радна снага по годинама стажа

РАДНА СНАГА (категирија РВИ, РИ и цивилне жртве рата)

Табела 26.

Опис	Стање 31.12.12.	Структура (%)	Стање 31.12.13.	Структура (%)
Број инвалида рада	109	30	105	29
Број инвалида рата	253	69	250	70
Број цивилних жртава рата	5	1	5	1
Укупно	367	100	360	100

VI ФИНАНСИЈСКИ РЕЗУЛТАТИ ПОСЛОВАЊА

1. БИЛАНС СТАЊА

Табела 27.

АКТИВА		(Износи у 000 КМ)	
Р.б.	Опис	31.12.2012. год.	31.12.2013. год.
А	СТАЛНА ИМОВИНА (1+2+3+4)	574.915	582.793
1.	Нематеријална имовина	0,7	0,3
	а) остала нематеријална улагања	0,7	0,3
2.	Некретнине, постројења, опрема и инвестиционе некретнине	574.868	581.269
	а) земљиште	169.288	169.288
	б) грађевински објекти	261.036	325.135
	в) постројења и опрема	44.761	49.821
	г) аванси и некретнине, постројења, опрема и инвестиционе некретнине у припреми	99.783	37.025
3.	Биолошка средства и средства културе	46	46
	а) средства културе	46	46
4.	Дугорочни финансијски пласмани	0	1.478
	а) дугорочни кредити у земљи	0	1.478
Б	ТЕКУЋА ИМОВИНА (1+2+3+4+В)	40.944	38.634
1.	Залихе	18.898	19.637
	а) материјал	18.864	19.592
	б) роба	2	1
	в) дати аванси	32	44
2.	Краткорочна потраживања и пласмани	14.191	15.260
	а) купци у земљи	12.342	8.840
	б) купци у иностранству	1.667	1.867
	г) друга краткорочна потраживања	143	2.277
	д) краткорочни финансијски пласмани	39	2.276
3.	Готовина и готовински еквиваленти	4.465	1.033
	а) Готовина	4.465	1.033
4.	Порез на додату вриједност	1.646	1.089
В	АКТИВНА ВРЕМЕНСКА РАЗГРАНИЧЕЊА	1.744	1.615
Г	ПОСЛОВНА АКТИВА (А+Б)	615.859	621.427
Д	ВАНБИЛАНСНА АКТИВА	412.650	450.898
	УКУПНА АКТИВА (Г+Д)	1.028.509	1.072.325

ПАСИВА		(Износи у 000 КМ)	
Р.б.	Опис		
		31.12.2012. год.	31.12.2013. год.
А	КАПИТАЛ (1+2-3)	327.290	304.234
1.	Основни капитал	245.306	245.306
	а) акцијски капитал	245.306	245.306
2.	Ревалоризационе резерве	288.459	288.459
3.	Губитак до висине капитала	206.475	229.531
	а) губици ранијих година	185.108	206.475
	б) губици текуће године	21.367	23.056
Б	ДУГОРОЧНА РЕЗЕРВИСАЊА (1+2)	11.889	13.214
1.	Резервисања за накнаде и бенефиције запослених	1.569	1.733
2.	Остала дугорочна резервисања	10.320	11.481
В	ОБАВЕЗЕ (1+2+Г)	276.680	303.979
1.	Дугорочне обавезе	184.553	174.128
	а) дугорочни кредити	168.811	158.386
	б) одложене пореске обавезе	15.742	15.742
2.	Краткорочне обавезе	44.236	62.383
2.1.	Краткорочне финансијске обавезе	13.899	23.730
	а) краткорочни кредити	1.378	1.293
	б) дио дугорочних фин. обавеза који за плаћање доспијева у периоду од годину дана	12.521	22.437
2.2.	Обавезе из пословања	9.334	11.418
	а) примљени аванси, депозити и кауције	225	1.443
	б) добављачи	8.952	9.957
	в) остале обавезе из пословања	157	18
2.3.	обавезе за зараде и накнаде зарада	17.955	23.277
2.4.	друге обавезе	2.379	3.380
2.5.	порез на додатну вриједност	306	59
2.6.	обавезе за остале порезе, доприносе и друге дажбине	363	519
Г	ПАСИВНА ВРЕМЕНСКА РАЗГРАНИЧЕЊА	47.891	67.468
Д	ПОСЛОВНА ПАСИВА (А+Б+В)	615.859	621.427
Ђ	ВАНБИЛАНСНА ПАСИВА	412.650	450.898
	УКУПНА ПАСИВА (Д+Ђ)	1.028.509	1.072.325

У складу са Законом о рачуноводству и ревизији Републике Српске (Сл. гласник РС 36/09) у изради финансијских извјештаја Жељезница РС примјењени су Међународни рачуноводствени стандарди, Међународни стандарди финансијског извјештавања и Међународни рачуноводствени стандарди за јавни сектор. Ни током 2013. године нису створени услови за примјену МСФИ 8 – Сегменти пословања.

При изради финансијских извјештаја Жељезница РС коришћени су Правилник о рачуноводству Жељезница РС (I-4.2.28889/10) и Правилник о рачуноводственим политикама Жељезница РС (I-3.125718-6/11, I-4-25486/12).

а) ПОСЛОВНА АКТИВА

Структура пословне активе дата је у наредној табели:

СТРУКТУРА ИМОВИНЕ ИСКАЗАНЕ У БИЛАНСУ СТАЊА

Табела 28.

Опис	31.12.2012. год.		31.12.2013. год.		Индекс 4/2*100
	износ у 000 КМ	%	износ у 000 КМ	%	
1	2	3	4	5	6
Пословна имовина	615.859	100	621.427	100	101
Стална имовина	574.915	93	582.793	94	101
Текућа имовина /без АВР/	39.200	6	37.019	6	94
Активна временска разграничења	1.744	0,3	1.615	0,3	93

Највећи дио сталне имовине чине некретнине, постројења, опрема и инвестиционе некретнине. Структура некретнина, постројења, опреме и инвестиционих некретнина на дан 31.12.2013. године дата је у наредној табели:

СТРУКТУРА НЕКРЕТНИНА, ПОСТРОЈЕЊА, ОПРЕМЕ И ИНВЕСТИЦИОНИХ НЕКРЕТНИНА

Табела 29.

Опис	31.12.2012. год.		31.12.2013. год.		Индекс 4/2*100
	износ у 000 КМ	%	износ у 000 КМ	%	
1	2	3	4	5	6
Некретнине, постројења, опрема и инвестиционе некретнине	574.868	100	581.269	100	101
Земљиште	169.288	29	169.288	29	100
Грађевински објекти	261.036	45	325.135	56	125
Постројења и опрема	44.761	8	49.821	9	111
Аванси и некретнине, постројења, опрема и инв. некретнине у припреми	99.783	17	37.025	6	37

На основу процјене овлаштеног процјенитеља у 2012. год. укњижено је земљиште (конто 020), и то у износу од 160.794.714 КМ на основу посједовних листова и у износу од 8.493.714 КМ на основу листи непокретности. Поступак прикупљања листи непокретности се наставља. Током 2013. год. није завршен поступак процјене вриједности грађевинских објеката и опреме започет у 2010. год.

Повећање износа на позицији Грађевински објекти у највећем дијелу настало је услјед активирања пруге Јошавка – С. Костајница. Услјед наведеног, као и активирања других инвестиција, стање на конту Грађевински објекти у припреми је смањено у односу на крај 2012. год. за 69.363.977 КМ и тренутно износи 4.688.336 КМ. Коефицијент отписаности грађевинских објеката се, због наведених активирања, смањио у односу на претходни период и тренутно износи 69% (у 2012. год је износио 73%).

Садашњу вриједност Постројења и опреме у износу од 49.820.481 КМ чине теретна кола (40.883.885 КМ), машине за одржавање објеката и опреме жељезничког саобраћаја (4.723.233 КМ) и остала опрема (4.213.363 КМ). Конто Опрема у припреми је

са 21.081.975 КМ повећан на 26.009.954 КМ због набавке нових теретних вагона и оправке и реконструкције старих теретних вагона типа Eas и Gas.

Аванси за некретнине, постројења, опрему и инвестиционе некретнине исказани су у бруто износу од 6.456.707 КМ (Рафамет Пољска 4.002.095 КМ, Гоша Смедеревска Паланка 1.427.227 КМ, Татравагонка Суботица 498.503 КМ и остали 528.882 КМ).

Ни током 2013. године није ријешен уговорни однос са Рафамет Пољска по питању набавке два струга и пресе.

Седам путничких кола набављених 1997. године (девастирана, резервни дијелови са кола кориштени за остала транспортна средства) у износу од 162.936 КМ нису искњижена са основних средстава у припреми током 2013. године, али су активности око расходовања и касације извршене почетком 2014. године.

Дугорочни кредити у земљи односе се на одобрени кредит-репрограм са Алумина д.о.о. Зворник потписан по протоколу број 14365/13 од 18.07.2013. године и покренут по спору број 60 0 Пс 017739 13 Пс 2. Главни дуг износи 3.755.817 КМ, обрачуната законска камата са 15.07.2013. године износи 678.415 КМ, а рок плаћања је 24 мјесечне рате у износу од 184.760 КМ.

Текућа имовина номинално биљежи пад и има слиједећу структуру:

СТРУКТУРА ТЕКУЋЕ ИМОВИНЕ

Табела 30.

Опис	31.12.2012. год.		31.12.2013. год.		Индекс 4/2*100
	износ у 000 КМ	%	износ у 000 КМ	%	
1	2	3	4	5	6
Текућа имовина /без АВР/	39.200	100	37.019	100	94
Залихе материјала и робе	18.866	48	19.593	53	104
Дати аванси	32	0	44	0	138
Краткорочна потраживања и пласмани	14.191	36	15.260	41	108
Готовина	4.465	11	1.033	3	23
Порез на додатну вриједност	1.646	4	1.089	3	66

Највећи дио залиха односи се на залихе резервних дијелова.

Бруто вриједност Датих аванса за залихе материјала на дан 31.12.2013. године исказана је у износу од 2.873.463 КМ (највећи дио односи се на "On-track" Чешку), исправка вриједности у износу од 2.829.324 КМ (запажање по ревизорском извјештају за 2010. годину), што чини нето вриједност од 44.139 КМ.

Највећи износ краткорочних потраживања односи се на потраживања од купаца у земљи и иностранству, која ће бити детаљно образложена у посебном поглављу Извјештаја.

Позиција Потраживања од државних органа и организација у оквиру краткорочних потраживања у износу од 2.083.334 КМ односи се потраживање од Владе РС по основу неисплаћених средстава субвенција за децембар 2013. год. Треба напоменути да је ово утицало на исказани биланс стања Жељезница РС, будући да би се средства субвенција, да су уплаћена прије 31.12.2013. год, искористила до краја 2013. год. у сврхе за које су намијењена, што би смањило износ обавеза приказаних у пасиви биланса стања на дан 31.12.2013. год. Влада РС је измирила своју обавезу по основу наведених средстава субвенција почетком 2014. год.

Краткорочни финансијски пласмани односе се на дио дугорочних финансијских пласмана који доспијева за наплату у периоду до годину дана (2.217.116 КМ) и финансијска средства по фер вриједности кроз биланс успјеха намијењена трговању (59.458 КМ). Дио дугорочних финансијских пласмана који доспијева за наплату у периоду до годину дана односи се на већ споменути репрограм одобрен Алумини д.о.о. Зворник и представља његов дио који доспијева за наплату у 2014. год. Финансијска средства по фер вриједности кроз биланс успјеха намијењена трговању односе се на обвезнице РС по материјалној и нематеријалној ратној штети, купљене ради измирења обавеза доприноса за ПИО пореским управама настале до 31.12.2007. год. и односе се на раднике који су били на чекању.

Стање и структура позиције Готовина приказани су наредном табелом:

(у КМ)

СТРУКТУРА ГОТОВИНЕ			
<i>Табела 31.</i>			
Конто	Назив конта	Салдо 31.12.2012.	Салдо 31.12.2013.
241	Пословни рачуни- домаћа валута	1.037.349	824.104
242	Пословни рачуни- страна валута	3.382.264	176.335
243	Издвојена новчана средства	3.341	4.753
246	Благајна-домаћа валута	33.280	24.343
247	Благајна-страна валута	8.972	3.337
УКУПНО		4.465.206	1.032.872

Позиција Порез на додату вриједност се односи на потраживање од Управе за индиректно опорезивање по основу ПДВ-а и у највећем дијелу се односи на конто 2790 Потраживања за претходни ПДВ у пореском периоду (пријаве за новембар и децембар 2013. год).

Активна временска разграничења на дан 31.12.2013. год. су износила 1.614.818 КМ.

Њихова структура је приказана у наредној табели:

(у КМ)

Табела 32.

АКТИВНА ВРЕМЕНСКА РАЗГРАНИЧЕЊА					
Конто	Назив конта	Салдо 31.12.2012.	Промет дуговни	Промет потражни	Салдо 31.12.2013.
2817	Обрачунати приходи периода по основу РИВ-а и РИЦ-а	779.880	295.660	0	1.075.540
2818	Остали приходи	382	0	0	382
2819	Резервисања	168.000	9.700	11.451	166.250
28901	Остала активна временска разграничења по авансним фактурама	5.574	973.155	911.546	67.183
28902	АВР ПДВ по рачунима са кашњењем	0	64.821	0	64.821
289091	Потраживања по основу издатих Р-25	14.651	635.438	635.438	14.651
289092	Обрачун путничког саобраћаја -готовина	0	1.023.996	1.013.846	10.149
2893	УИО-ПДВ из кредита ЕИБ-2 и ЕБРД-2	768.234	181.765	734.156	215.843
УКУПНО		1.736.720	3.273.264	3.395.166	1.614.818

Конто 2817 Обрачунати приходи периода по основу РИВ-а и РИЦ-а се односи на процијењене приходе РИВ-а за задња три мјесеца 2013. године и процјену прихода од РИЦ-а за 2013. годину. Књижење је извршено у складу са чланом 102. Правилника о рачуноводственим политикама.

Конто 2819 Резервисања се односи на резервисане приходе по основу тужби за изгубљену добит по основу бесправног кориштења нашег земљишта.

Конто 2893 УИО-ПДВ из кредита ЕИБ-2 и ЕБРД-2 се односи на плаћени и наплаћени ПДВ при увозу.

6) ПОСЛОВНА ПАСИВА

Структура пословне пасиве дата је у наредној табели:

СТРУКТУРА ИЗВОРА ИМОВИНЕ ИСКАЗАНЕ У БИЛАНСУ СТАЊА

Табела 33.

Опис	31.12.2012. год.		31.12.2013. год.		Индекс 4/2*100
	износ у 000 КМ	%	износ у 000 КМ	%	
1	2	3	4	5	6
Пословни извори	615.859	100	621.427	100	101
Капитал	327.290	53	304.234	49	93
Дугорочна резервисања	11.889	2	13.214	2	111
Обавезе /без ПВР/	228.789	37	236.511	38	103
Пасивна временска разграничења	47.891	8	67.468	11	141

Према структури власништва у основном капиталу, 65% редовних акција је у власништву Републике Српске, 10% припада Пензионем фонду, а 5% Фонду реституције РС, док је 20% приватно власништво акционара који су то право стекли ваучер понудом или накнадним трговањем на берзи што је евидентирано по Извјештају Централног регистра.

Капитал предузећа на дан 31.12.2013. год. у укупном износу од 304.233.850 КМ састоји се од акционарског капитала - обичне акције (245.305.786 КМ), ревалоризационих резерви (288.458.899 КМ) и кумулираног губитка до висине капитала (229.530.835 КМ) као одбитне ставке, од чега је губитак ранијих година 206.474.688 КМ и губитак текуће године 23.056.147 КМ. Повећање ревалоризационих резерви крајем прошле године резултат је укњижења земљишта по процјени. Током 2013. год. није било промјена на ревалоризационим резервама. Структура капитала исказаног у Билансу стања дата је у наредној табели:

СТРУКТУРА КАПИТАЛА

Табела 34.

Опис	31.12.2012. год.		31.12.2013. год.		Индекс 4/2*100
	износ у 000 КМ	%	износ у 000 КМ	%	
1	2	3	4	5	6
Капитал	327.290	100	304.234	100	93
Акцијски капитал - обичне акције	245.306	75	245.306	81	100
Ревалоризационе резерве	288.459	88	288.459	95	100
Губитак до висине капитала	206.475	-63	229.531	-75	111

Резервисања за накнаде и бенефиције запослених извршена су на основу актуарског обрачуна и износе 1.732.775 КМ. На позицији Остала дугорочна резервисања исказан је износ од 11.480.893 КМ који има слиједећу структуру:

(у КМ)

ОСТАЛА ДУГОРОЧНА РЕЗЕРВИСАЊА						Табела 35.
Конто	Назив конта	Нето стање 31.12.2012.	Дуговни промет	Потражни промет	Стање 31.12.2013.	
4092	Резервисања за демонтирани материјал	73.998	2.563	0	71.435	
4093	Резервисања-пруга Добрун-Вишеград	3.087.980	112.019	0	2.975.961	
4095	Резервисања-Донација ЕИБ-ИПА 2009	4.325.213	0	0	4.325.213	
4096	Уређај за испитивање кочница Гоша	0	0	78.233	78.233	
4097	Донирана средства Еко-Еуро Бања Лука	0	0	81.536	81.536	
4098	Донација Владе РС-жељезничка станица Бања Лука	593.329	19.914	0	573.416	
4099	Остала резервисања – судски спорови против ЖРС	2.239.181	0	1.135.918	3.375.100	
УКУПНО		10.319.702	134.496	1.295.687	11.480.893	

Према достављеној документацији од Правних послова против Жељезница РС је покренуто 190 спорова у износу од 27.236.220 КМ (Добој 26.623.138 КМ и Бања Лука 613.082 КМ). Сходно процјени Правних послова израженој у постотку извршено је резервисање у износу од 3.375.100 КМ (Добој 3.182.767 КМ и Бања Лука 192.333 КМ). Потенцијалне обавезе су исказане у износу од 23.861.120 КМ. Током 2013. године против Жељезница РС Добој покренуто је 39 спорова у износу од 9.378.030 КМ и то:

- радни спорови (топли оброк, регрес, трошкови превоза): 9.039.672 КМ
- остали радни спорови: 66.158 КМ
- новчане помоћи: 15.000 КМ
- несретан случај: 150.075 КМ
- накнаде штете: 102.684 КМ
- исплата стипендије: 4.000 КМ
- остали спорови: 441 КМ.

Структура обавеза приказана је у наредној табели:

СТРУКТУРА ОБАВЕЗА

Табела 36.

Опис	31.12.2012. год.		31.12.2013. год.		Индекс 4/2*100
	износ у 000 КМ	%	износ у 000 КМ	%	
1	2	3	4	5	6
ОБАВЕЗЕ /без ПВР/ (1+2)	228.789	100	236.511	100	103
1. Дугорочне обавезе	184.553	81	174.128	74	94
а) дугорочни кредити	168.811	74	158.386	67	94
б) одложене пореске обавезе	15.742	7	15.742	7	100
2. Краткорочне обавезе	44.236	19	62.383	26	141
а) краткорочни кредити	1.378	1	1.293	1	94
б) дио дугороч. фин. обав. који за плаћање доспијева у периоду до годину дана	12.521	5	22.437	9	179
в) примљени аванси, депозити и кауције	225	0	1.443	1	641
г) добављачи	8.952	4	9.957	4	111
д) остале обавезе из пословања	157	0	18	0	11
ђ) обавезе за зараде и накнаде зарада	17.955	8	23.277	10	130
е) друге обавезе	2.379	1	3.380	1	142
ж) порез на додату вриједност	306	0	59	0	19
з) обавезе за остале порезе, доприносе и друге дажбине	363	0	519	0	143

Дугорочни кредити састоје се од дугорочних кредита у земљи (24.481.733 КМ) и дугорочних кредита у иностранству (133.904.886 КМ).

(у КМ)

ДУГОРОЧНИ КРЕДИТИ У ЗЕМЉИ							Табела 37.
Конто	Назив конта	Нето стање 31.12.2012.	Дуговни промет	Потражни промет	Стање 31.12.2013.	Салдо 31.12.2013. на конту 424*	Укупан остатак дуга (6+7)
1	2	3	4	5	6	7	8
41303	НЛБ-Развојна банка Бања Лука	9.495.413	1.651.376	0	7.844.037	1.788.990	9.633.027
41304	Уникредит банка Бања Лука	4.804.836	1.086.933	3.657.503	7.375.406	0	7.375.406
41305	Нова банка Бања Лука	7.401.036	2.425.826	0	4.975.210	2.619.487	7.594.697
41311	Електрoкpaјина Б. Луca -репрограm	748.503	91.653	0	656.849	91.653	748.502
41312	Електрo Дoбoј – рeпрограm	239.917	29.990	0	209.928	32.488	242.416
41313	Записник ПИО период 1998-2000 - репрограm	451.289	184.316	0	266.972	246.021	512.993
41314	Електрo Шaмaц - рeпрограm	26.058	3.257	0	22.801	3.529	26.330
41315	Електрo Мoдричa - рeпрограm	7.125	891	0	6.234	965	7.199
41316	Министарство финансија - репрограm	6.450.306	3.326.009	0	3.124.297	5.593.084	8.717.381
УКУПНО – Дугорочни кредити у земљи		29.624.481	8.800.251	3.657.503	24.481.733	10.376.218	34.857.951

*Конто 424: Дио дугорочних кредита који доспијева на плаћање у периоду до годину дана

(у КМ)

ДУГОРОЧНИ КРЕДИТИ У ИНОСТРАНСТВУ							Табела 38.
Конто	Назив конта	Нето стање 31.12.2012.	Дуговни промет	Потражни промет	Стање 31.12.2013.	Салдо 31.12.2013. на конту 424*	Укупан остатак дуга (6+7)
1	2	3	4	5	6	7	8
41400	ЕБРД 1	4.097.217	1.365.739	0	2.731.478	1.365.739	4.097.217
41401	ЕБРД 2	33.996.301	7.063.162	0	26.933.139	3.285.795	30.218.934
414020	ЕИБ 1	15.550.748	2.086.219	95.892	13.560.421	2.086.219	15.646.640
414021	ЕИБ 2	38.942.569	2.593.304	302.681	36.651.946	2.517.595	39.169.541
41412	Португалски робни кредит	7.627.737	1.386.861	0	6.240.876	693.431	6.934.307
41413	Пољски робни кредит	38.972.389	3.949.907	0	35.022.482	2.112.394	37.134.876
41414	Влада Србије робни кредит	0	0	12.764.545	12.764.545	0	12.764.545
УКУПНО – Дугорочни кредити у иностранству		139.186.961	18.445.193	13.163.117	133.904.886	12.061.173	145.966.059

*Конто 424: Дио дугорочних кредита који доспијева на плаћање у периоду до годину дана

Повећање обавеза по основу дугорочних кредита настало је у највећој мјери услјед повлачења износа од 3.657.503 КМ по основу кредита Уникредит банке Бања Лука/Нова бањалучка банка (укупан уговорени износ је 8.462.339 КМ³, тако да је наведени кредит у цјелости искоришћен) и средстава из кредита Владе Републике Србије⁴. Међутим, будући да је укупан дуговни промет већи од укупног потражног промета, стање обавеза по основу дугорочних кредита на дан 31.12.2013. год. је смањено у односу на претходну годину.

Одложене пореске обавезе на дан 31.12.2013. године у износу од 15.741.678 КМ се односе на евидентиране одгођене пореске обавезе по важећој стопи пореза на добит од

³ Дана 29.04.2013. год. закључен је Анекс V Уговора о кредиту између Unicredit Bank а.д. Бања Лука (Нова бањалучка банка) и Жељезница РС а.д. Добој од 13.04.2011. год. којим се мијења првобитно уговорени износ кредита од 16.132.400 КМ на 8.911.459,87 КМ (с тим да је од овог износа искоришћено 8.462.339 КМ).

⁴ Укупно одобрен износ средстава по основу овог кредита је 15.646.640 КМ, остатак средстава је искоришћен у 2014. год.

10%, а настале су као ефекат процјене земљишта у 2012. години. За наведени износ умањене су ревалоризационе резерве.

Краткорочни кредити у земљи односе се на обавезе према ЗИБЛ Бања Лука по основу накнаде за коришћење грађевинског земљишта и комуналне накнаде (1.292.733 КМ).

У краткорочне обавезе укључен је и дио дугорочних кредита који доспијева на плаћање у периоду до годину дана, односно у 2014. год. (домаћи кредити: 10.376.218 КМ и инострани кредити: 12.061.173 КМ). У току извјештајног периода по овом основу је плаћено 6.599.889 КМ за кредите у земљи. Дио кредита у иностранству који је током 2013. године доспио на плаћање, на дан доспијећа преноси се на konto Обавезе према Влади РС, као и све припадајуће редовне и затезне камате. Пренесени износ ових кредита за 2013. год. износио је 5.982.902 КМ.

Примљени аванси, депозити и кауције на дан 31.12.2013. године износе 1.443.155 КМ (Бирач – Енерго Зворник 435.000 КМ, Фортин Тешањ 488.125 КМ и остали 520.030 КМ) .

Обавезе према добављачима структуриране су од обавеза према добављачима у земљи (7.353.165 КМ) и обавеза према добављачима у иностранству (2.603.911 КМ). Наведене обавезе биће детаљније анализирани у посебном поглављу Извјештаја.

Остале обавезе из пословања на дан 31.12.2013. године износиле су 17.928 КМ (режијска возарина у износу од 12.522 КМ, бонови кантине у износу од 1.960 КМ и остале обавезе у износу од 3.446 КМ).

Обавезе за зараде и накнаде зарада у износу од 23.276.930 КМ односе се на, на билансни датум, неисплаћену нето плату за децембар 2013. године, те обрачунате порезе и доприносе, накнаде топлог оброка за период IX-XII/2013, регрес за 2011, 2012 и 2013. годину, трошкове превоза за период II-XII/2013, те накнаде за боловање.

(у КМ)

ОБАВЕЗЕ ЗА ЗАРАДЕ И НАКНАДЕ ЗАРАДА		Табела 39.	
Конто	Назив конта	Стање 31.12.2012.	Стање 31.12.2013.
450	Обавезе за нето зараде	1.444.249	1.405.996
451	Обавезе за порезе на зараде	2.692.389	2.725.686
452	Обавезе за доприносе на зараде	9.229.837	12.549.596
453	Обавезе за нето зараде које се рефундирају	60.133	37.431
4560 и 4562	Обавезе према запосленим - топли оброк	1.197.121	1.190.062
4561	Обавезе према запосленим - регрес	3.331.741	5.368.159
УКУПНО		17.955.471	23.276.930

У 2013. години по основу пореза и доприноса плаћено је укупно 20.330.819 КМ.

Обавезе из специфичних послова (обавезе из заједничког превоза у земљи) су износиле 6.094 КМ, док су Друге обавезе на дан 31.12.2013. године у износу од 3.374.402 КМ приказане у слиједећој табели:

(у КМ)

ДРУГЕ ОБАВЕЗЕ			
<i>Табела 40.</i>			
Кonto	Назив конта	Стање 31.12.2012.	Стање 31.12.2013.
460100	Затезне камате на доприносе за плате	444.571	799.998
46300 и 46310	Обавезе према запос.- километар	139.478	114.946
46301	Обавезе према запос.- дневнице	3.775	3.741
46302 и 46311	Обавезе према запос. - ауто карте	1.069.771	996.641
46320 и 4639	Обавезе према запос. - остало	958	958
4692	Обавезе за обуставе	720.142	1.452.972
4649	Обавезе према члановима управног и надзорног одбора	0	5.146
УКУПНО		2.378.695	3.374.402

Порез на додату вриједност на дан 31.12.2013. године има исказано стање од 58.564 КМ и односи се на ПДВ плаћен при увозу.

Обавезе за остале порезе, доприносе и друге дажбине на дан 31.12. 2013. године износе 519.477 КМ.

Пасивна временска разграничења износила су 67.467.620 КМ и структурирана су од слиједећих позиција:

(у КМ)

ПАСИВНА ВРЕМЕНСКА РАЗГРАНИЧЕЊА			
<i>Табела 41.</i>			
Кonto	Назив конта	Стање 31.12.2012.	Стање 31.12.2013.
490	Унапријед обрачунати трошкови (комунална накнада, обрачунати трошкови по основу РИВ-а и РИЦ-а)	403.882	514.097
494	Разграничени приходи по основу потраживања	37.923	565.346
49900	Обавезе за салда станичних благајни-обрасци	32.755	24.362
49930	Улагања Владе РС пројекат Жељезнице Бих II	1.000.000	1.000.000
4994	Обавезе према Влади РС по ино кредитима са редовним и затезним каматама	45.423.407	64.661.695
49990	Остала пасивна разграничења по авансним рачунима	4.031	3.808
49992	Краткорочна резервисања по каматама за ино кредите-интерни обрачун	925.416	635.087
49999	Остала временска разграничења	63.225	63.225
УКУПНО		47.890.638	67.467.620

Улагања Владе РС пројекат Жељезнице Бих у износу од 1.000.000 КМ је укњижен на основу Одлуке о прихватању задужења РС према Европској инвестиционој банци број 01-1516/06 од 29.11.2006. године и намијењен је за плаћање ПДВ-а.

Обавезе по основу иностраних кредита (укључујући и припадајуће редовне и затезне камате и провизију) у 2013. год, као и у ранијим периодима, књижиле су се на позицији Пасивних временских разграничења – конто 4994 - Обавезе према Влади РС. Књижења су извршена на основу Закључка Владе РС бр. 04/1-012-2975/08 од 18.12.2008. год. о докапитализацији путем друге емисије акција јавном понудом, у којој би Влада РС учествовала у откупу акција до износа који одговара преосталим неотплаћеним износима кредита ЕИБ-1 и ЕБРД-1 који су коришћени за финансирање обнове жељезничке инфраструктуре и кредита Владе Португала искоришћеног за набавку 31 теретног вагона и кредита Владе Пољске искоришћеног за набавку 200 теретних вагона и опреме за радионице. Током 2014. године за плаћање доспијевају и кредити ЕИБ-2 (2.517.595 КМ) и ЕБРД-2 (3.285.795 КМ) .

На дан 31.12.2013. године наведене обавезе према Влади РС су слиједеће:

1. Обавезе по основу главнице	31.822.935 КМ
2. Обавезе за редовне камате	10.338.560 КМ
3. Обавезе за затезне камате	20.872.486 КМ
4. Провизија (ЕБРД-2)	1.627.714 КМ
УКУПНО	64.661.695 КМ.

Ванбилансна актива и пасива у Билансу стања су исказане у износу од 450.897.947 КМ на дан 31.12.2013. године.

ВАНБИЛАНСНА АКТИВА		(у КМ)	
		<i>Табела 42.</i>	
Конто	Назив конта ванбилансне активе	Стање 31.12.2012.	Стање 31.12.2013.
882	Одобрени и искориштени кредит - Влада Србије	0	28.411.185
883	Одобрени кредит - Влада Пољске(одобрена, повучена и искориштена средства кредита)	78.088.989	78.088.989
884	Кредити ЕИБ (одобрена, повучена и искориштена средства кредита)	152.672.184	161.502.753
885	Кредит ЕБРД (одобрена, повучена и искориштена средства кредита)	94.169.579	94.169.579
886	Примљене гаранције	1.273.111	2.945.275
887	Дате гаранције	343.062	265.946
88800	Хипотеке на имовину	80.204.266	80.204.266
88810	Остала актива - материјал СФОР-а	30.387	27.985
88890	Неоткупљени процијењени станови	3.872.238	3.285.923
889	Остали материјал ванбилансне активе-Дрвар	1.996.046	1.996.046
УКУПНО		412.649.862	450.897.947

Кредити у ванбилансној евиденцији се приказују као одобрени, повучени и искориштени, у зависности од тока реализације уговора о кредиту. Будући да се, услијед тога, износи кредита приказују више пута (као одобрени, повучени и искориштени), њихово сабирање значајно утиче на укупно исказан износ ванбилансне евиденције.

Током 2013. године одобрен је кредит Владе Србије у износу од 15.646.640 КМ, а искориштен је у износу од 12.764.545 КМ. Намјена наведеног кредита: набавка нових и обнављање постојећих возних средстава.

Примљене гаранције су повећане током 2013. године за 1.672.164 КМ и то:

-Татравагонка Суботица	1.394.430 КМ
-Стронг Пале	277.734 КМ

Залог за кредите (80.204.266 КМ) се односи на:

- НЛБ-Развојна банка на износ 15.000.000 КМ: 13 локомотива процијењене вриједности 12.192.665 КМ и 474 комада теретних кола процијењене вриједности 17.898.807 КМ;

-Нова банка Бања Лука на износ 10.000.000 КМ: 200 вагона тип Еанс-К набавне вриједности 32.607.223 КМ;

-Министарство финансија РС - Пореска Управа на износ 14.586.630 КМ: 169 теретних кола процијењене вриједности 17.505.571 КМ.

Конто 88890 Неоткупљени процијењени станови (Добој, Бања Лука, Приједор и Нови Град) је током 2013. године смањено за износ од 586.315 КМ на име откупљених станова по прегледу Правних послова.

ПОТРАЖИВАЊА ОД КУПАЦА

У извјештајном периоду фактурисано је укупно 64.486.016 КМ, а наплаћено 68.397.927 КМ потраживања од купаца у земљи и иностранству.

а) Потраживања од купаца у земљи

Укупна бруто потраживања од купаца у земљи износе 12.995.798 КМ. На тај износ обрачуната је исправка вриједности у износу од 4.155.986 КМ, што на крају даје нето износ потраживања од купаца у земљи од 8.839.812 КМ. Преглед најзначајнијих потраживања од купаца у земљи дат је у наредној табели:

(у КМ)

ПОТРАЖИВАЊА ОД КУПАЦА У ЗЕМЉИ							Табела 43.
Р.б.	Опис	Салдо 31.12.2012. год.	Промет дугује	Промет потражује	Салдо 31.12.2013. год.	Наплаћено до 28.02.2014. год.	
1	2	3	4	5	6	7	
I Купци у земљи - транспортни приходи (конто 2010)							
1	AG-SPEDHOLZ д.о.о. Лакташи	0	102.239	18.640	83.600		
2	Агит БХ д.о.о. Сарајево*	84.381	785.944	688.406	181.918	50.000	
3	Алумина д.о.о. Зворник	4.172.635	969.026	3.683.370	1.458.291	1.145.000	
4	ArcelorMittal Зеница д.о.о. Зеница	5.778.056	32.949.311	33.213.669	5.513.698	4.945.620	
5	БГ ЕНЕРГО-ТИМ д.о.о. Приједор-Љубија*	0	217.052	148.574	68.479	38.139	
6	CARGO VAGON д.о.о. Добој*	0	300.088	113.812	186.276	186.276	
7	Ј.П. Жељезнице Федерације БиХ д.о.о. Сарајево*	1.351.581	10.281.569	10.863.343	769.808		
8	Унис - Фабрика цијеви а.д. Дервента	0	471.707	395.218	76.490		
9	Остали купци у земљи - конто 2010	625.268	7.136.622	7.591.049	170.841		
Укупно: Купци у земљи - транспортни приходи (конто 2010)		12.011.921	53.213.559	56.716.079	8.509.400		
II Купци у земљи - остали приходи (конто 2011)							
1	Алумина д.о.о. Зворник	248.286	229.748	161.356	316.679	50.000	
2	С.І.В.О.С д.о.о. Илијаш	15.122	1.228.065	1.170.325	72.862	9.671	
3	Ј.П. Жељезнице Федерације БиХ д.о.о. Сарајево*	67.271	56.221	49.498	73.994		
4	Остали купци у земљи - конто 2011	490.978	647.055	871.230	266.803		
Укупно: Купци у земљи - остали приходи (конто 2011)		821.657	2.161.090	2.252.408	730.338		
III Спорна потраживања од купаца у земљи (конто 2018)							
1	Алумина д.о.о. Зворник	242.296	434.682	153.072	523.905		
2	СОМРЕХ д.о.о. Бања Лука*	532.845	0	255.857	276.988		
3	Енергетика Инцел д.о.о.	1.644.232	0	0	1.644.232		
4	Ширбеговић Грачаница	279.721	0	0	279.721		
5	Дрвопласт д.о.о. Трн	52.143	39.647	0	91.790		
6	НЕХЕ КАМЕН д.о.о. Добој	120.982	0	0	120.982		
7	НИЗ д.о.о. Трн - Лакташи	0	129.089	40.350	88.739		
8	Остала спорна потраживања од купаца у земљи - конто 2018	1.475.163	437.049	1.182.508	729.704		
Укупно: Спорна потраживања од купаца у земљи (конто 2018)		4.347.381	1.040.467	1.631.788	3.756.060		
УКУПНО - ПОТРАЖИВАЊА ОД КУПАЦА У ЗЕМЉИ		17.180.958	56.415.115	60.600.275	12.995.798		

* Комитент се јавља и као добављач, те ће касније бити приказан у табели која показује нето (пребијено) стање потраживања и обавеза датих комитената.

Спорна потраживања од купаца у земљи повећана су са 4.347.381 КМ за 1.040.467 КМ (највећи износи односе се на Алумину 434.682 КМ, Ремонт пруга⁵ 425.378 КМ и Низ Лакташи 129.089 КМ). Наплаћена су спорна потраживања од купаца у земљи у износу од 1.631.788 КМ (највећи износи се односе на Ремонт пруга 877.201 КМ, СОМРЕХ Бања Лука 255.857 КМ и Алумину 153.072 КМ). Стање на дан 31.12.2013. године је износило 3.756.060 КМ.

У структури спорних потраживања од купаца у земљи значајну ставку чини и потраживање од МДП ИНЦЕЛ-ЗДП Енергетика Бања Лука у износу од 1.644.232 КМ. За наведени износ главног дуга Жељезнице РС су поднијеле више тужби.

Исправка вриједности потраживања од купаца у земљи у извјештајном периоду је повећана за 694.155 КМ (Алумина 428.379 КМ, Низ Лакташи 129.089 КМ и остали 136.687 КМ). Наплаћена исправљена потраживања износе 1.377.240 КМ (Ремонт пруга 478.864 КМ, СОМРЕХ Бања Лука 282.584 КМ, Алумина 155.069 КМ, Робне резерве Бања Лука 76.784 КМ и остали 383.939 КМ).

Договорена валута плаћања са купцима у земљи је углавном 15 дана, осим Алумине и Митала, са којима је за извршене услуге уговорена валута плаћања од 60 дана.

Наплата потраживања је отежана код Алумине Зворник. Како је већ напоменуто, са Алумином је потписан Протокол о отплати дуга на укупан износ од 4.434.231,84 КМ (конто 2330). До 28.02.2014. године укупно је уплаћено 1.108.557,96 КМ по Протоколу.

Комитенти АГ-SPEDHOLZ д.о.о. Лакташи и Унис - Фабрика цијеви а.д. Дервента су тужени у 2014. години.

Потраживање од Жељезница Федерације БиХ се наплаћује међусобном компензацијом која је у току.

а) Потраживања од купаца у иностранству

Укупна бруто потраживања од купаца у иностранству износе 4.011.893 КМ. На тај износ обрачуната је исправка вриједности у износу од 2.144.269 КМ, што на крају даје нето износ потраживања од купаца у иностранству од 1.867.624 КМ.

Преглед најзначајнијих потраживања од купаца у иностранству дат је у наредној табели:

⁵ Ремонт пруга Сарајево: почетно стање у оквиру спорних потраживања је износило 451.823 КМ, током 2013. год. стање је повећано за 425.378 КМ, наплаћено је 877.201 КМ, те у оквиру спорних потраживања на билансни дан није било потраживања од наведеног купца.

(у КМ)

ПОТРАЖИВАЊА ОД КУПАЦА У ИНОСТРАНСТВУ						Табела 44.
Р.Б.	Опис	Салдо 31.12.2012. год.	Промет дугује	Промет потражује	Салдо 31.12.2013. год.	Наплаћено до 28.02.2014. год.
1	2	3	4	5	6	7
I	Купци у иностранству - транспортни приходи (конто 2020)					
1	А.Д. ЖЕЛЕЗНИЦЕ СРБИЈЕ БЕОГРАД*	224.002	776.056	736.349	263.709	
2	AWT Advanced World Transport a.s - OSTRAVA, Moravska Ostrava	0	77.207	0	77.207	69.534
3	CD CARGO А.Д.	51.949	0	0	51.949	
4	НЖ-CARGO д.о.о. – Служба за одржавање теретних кола Загреб	300.500	111.227	96.342	315.385	
5	JV ALPINE - Vibe Koridor 10 Railway Project SKOPJE	4.107	193.715	4.107	193.715	
6	MAV CARGO ARUFUVAROZASI	293.404	0	77.492	215.911	
7	ON-TRACK	542.251	0	0	542.251	
8	Porr Bau GmbH WIEN	379.197	0	306.869	72.328	
9	RailCargoAustria WIEN	70.845	0	0	70.845	
10	SŽ - Tovarni promet, d.o.o. LJUBLJANA	38.883	934.041	870.757	102.167	65.857
11	Остали купци у иностранству - конто 2020	543.808	3.026.441	3.313.384	256.865	126.136
	Укупно: Купци у иностранству - транспортни приходи (конто 2020)	2.448.944	5.118.687	5.405.299	2.162.332	
II	Потраживања по КК од СЖУ (конто 2021)					
1	А.Д. ЖЕЛЕЗНИЦЕ СРБИЈЕ БЕОГРАД*	311.659	144.204	325.295	130.569	
2	НЖ-CARGO – Служба за транспортну оперативу Загреб	350.611	667.152	0	1.017.763	
3	ХЖ Путнички пријевоз д.о.о. УРЕД УПРАВЕ Послови контокорентног обрачуна и салдације Загреб*	83.687	53.100	21.638	115.149	
4	MZ Transport A.D tovaren saobraćaj Oddelenie RIV - SKOPJE	95.307	2.571	0	97.877	
5	SŽ - Tovarni promet, d.o.o. LJUBLJANA	46.666	802.325	768.028	80.962	80.962
6	Остали купци у иностранству- конто 2021	138.150	1.222.167	1.277.392	82.925	49.021
	Укупно: Потраживања по КК од СЖУ (конто 2021)	1.026.080	2.891.518	2.392.353	1.525.245	
III	Спорна потраживања од купаца у иностранству (конто 2028)					
1	ДУБРОВНИК ШПЕДИЦИЈА д.о.о. ДУБРОВНИК	0	60.696	0	60.696	
2	ЗГОП а.д. НОВИ САД*	195.618	0	0	195.618	
3	Остала спорна потраживања од купаца у иностранству - конто 2028	68.003	0	0	68.003	
	Укупно: Спорна потраживања од купаца у иностранству (конто 2028)	263.621	60.696	0	324.317	
	УКУПНО - ПОТРАЖИВАЊА ОД КУПАЦА У ИНОСТРАНСТВУ	3.738.645	8.070.901	7.797.652	4.011.893	

* Комитент се јавља и као добављач, те ће касније бити приказан у табели која показује нето (пребијено) стање потраживања и обавеза датих комитената.

У току је реализација наплате потраживања по КК од НЖ-CARGO на износ од 1.017.763 КМ по основу Цесије (ЖРС-ЖФБХ-ХЖ).

Потраживање од фирме ON-TRACK се односи на дуг по основу пенала за неизвршење услуге модернизације локомотива 441. Комитент је тужен.

ОБАВЕЗЕ ПРЕМА ДОБАВЉАЧИМА

У извјештајном периоду обрачунато је 50.139.962 КМ, а измирено 49.135.092 КМ обавеза према добављачима у земљи и иностранству.

а) Обавезе према добављачима у земљи

Укупне обавезе према добављачима у земљи износе 7.353.165 КМ.

Преглед најзначајнијих обавеза према добављачима у земљи дат је у наредној табели:

(у КМ)

ОБАВЕЗЕ ПРЕМА ДОБАВЉАЧИМА У ЗЕМЉИ						Табела 45.
Р.б.	Опис	Салдо 31.12.2012 год.	Промет дугује	Промет потражује	Салдо 31.12.2013. год.	Плаћено до 28.02.2014. год.
1	2	3	4	5	6	7
1	ЕЛЕКТРОКРАЈ.БР.110332-6 БАЊА ЛУКА	102.526	1.066.900	1.187.760	223.385	80.175
2	ЕЛЕКТРОКРАЈ.БР.110335-0 БАЊА ЛУКА	8.766	187.040	232.423	54.149	54.149
3	ГРАД БАЊА ЛУКА - Одјељ. за ст. ком. послове - БАЊА ЛУКА	397.301	198	25.379	422.482	
4	Градска топлана Добој	49.452	118.067	148.726	80.112	14.440
5	Ј.П. ЖЕЉЕЗНИЦЕ ФЕДЕРАЦИЈЕ БиХ д.о.о. Сарајево*	2.857.750	15.278.219	16.509.415	4.088.945	200.000
6	LANACO д.о.о БАЊА ЛУКА	0	982.671	1.123.120	140.450	
7	МХ "ЕРС" МП а.д. Требиње ЗП Електро а.д. Добој - РЈ Добој	90.002	756.660	813.180	146.522	146.481
8	НЕСТРО ПЕТРОЛ А.Д. БАЊА ЛУКА	11.599	325.690	414.285	100.194	57.230
9	РЕПУБ.ДИРЕК.ЗА РОБ.РЕЗ. - БАЊА ЛУКА	53.889	0	0	53.889	
10	Рудник кречњака Integral Carmeuse а.д. Добој	0	52.284	145.490	93.206	39.575
11	Стронг д.о.о. Пале	288.786	1.551.538	1.923.381	660.629	276.146
12	Техничка заштита д.о.о. Добој	17.888	89.247	205.783	134.424	15.000
13	TREASURE д.о.о. Зеница	33.885	283.288	341.899	92.496	10.000
14	Остали добављачи у земљи - конто 4320	2.712.943	11.293.030	9.642.369	1.062.282	
УКУПНО - ОБАВЕЗЕ ПРЕМА ДОБАВЉАЧИМА У ЗЕМЉИ - конто 4320		6.624.787	31.984.832	32.713.210	7.353.165	

* Комитент се јавља и као купац, те ће касније бити приказан у табели која показује нето (пребијено) стање потраживања и обавеза датих комитената.

Договорена валута плаћања са добављачима у земљи је углавном 15 дана, док је са добављачима Рудник кречњака Integral Carmeuse а.д. Добој, Стронг д.о.о. Пале и TREASURE д.о.о. Зеница уговорена валута плаћања 120 дана.

Дио обавезе према ЖФБХ у износу од 1.017.763 КМ ће бити измирен већ споменутом Цесијом између ЖРС – ЖФБХ - ХЖ која је у току. Иста је потписана од стране ХЖ и ЖФБХ. Наведеном Цесијом Жељезнице РС плаћају дио обавезе према ЖФБХ, а наплаћује потраживање од ХЖ.

а) Обавезе према добављачима у иностранству

Укупне обавезе према добављачима у иностранству износе 2.603.911 КМ. Преглед најзначајнијих обавеза према добављачима у иностранству дат је у наредној табели:

(у КМ)

ОБАВЕЗЕ ПРЕМА ДОБАВЉАЧИМА У ИНОСТРАНСТВУ

Табела 46.

Р.б.	Опис	Салдо 31.12.2012. год.	Промет дугује	Промет потражује	Салдо 31.12.2013. год.	Плаћено до 28.02.2014. год.
1	2	3	4	5	6	7
I	Добављачи у иностранству - конто 4330					
1	А.Д. ЖЕЛЕЗНИЦЕ СРБИЈЕ БЕОГРАД*	34.207	143.284	222.458	113.382	
2	АГИТ д.о.о. Загреб*	75.455	107.158	105.686	73.983	
3	ГОША Фабрика шинских возила д.о.о. Смедеревска Паланка	0	2.537.293	3.488.778	951.485	
4	ТАТРАВАГОНКА БРАТСТВО д.о.о. Суботица	0	8.301.521	8.761.385	459.864	
5	Vossloh MIN Скретнице д.о.о. Ниш	0	0	404.857	404.857	
6	ЖЕЛВОЗ А.Д. у реконструирању – СМЕДЕРЕВО	163.416	0	0	163.416	
7	Остали добављачи у иностранству - конто 4330	1.551.136	5.594.153	4.169.095	126.079	5.945
	Укупно: Добављачи у иностранству - конто 4330	1.824.214	16.683.409	17.152.259	2.293.064	
II	Обавезе по контокорентном обрачуну са СЖУ - конто 4331					
1	ХЖ Путнички пријевоз д.о.о. УРЕД УПРАВЕ Послови контокорентног обрачуна и салдације Загреб*	151.484	0	0	151.484	
2	МОНТЕСАРГО АД ПОДГОРИЦА ЈСЦ*	86.311	0	6.907	93.219	
3	Остале обавезе по контокорентном обрачуну - конто 4331	265.409	466.851	267.586	66.145	19.259
	Укупно: Обавезе по контокорентном обрачуну са СЖУ - конто 4331	503.204	466.851	274.494	310.847	
	УКУПНО - ОБАВЕЗЕ ПРЕМА ДОБАВЉАЧИМА У ИНОСТРАНСТВУ	2.327.418	17.150.260	17.426.752	2.603.911	

* Комитент се јавља и као купац, те ће касније бити приказан у табели која показује нето (пребијено) стање потраживања и обавеза датих комитената.

Обавезе према фирмама ГОША Фабрика шинских возила и ТАТРАВАГОНКА Братство се плаћају из кредита Владе Републике Србије.

Обавезе према Железницама Србије су мање него исказана потраживања Жељезница РС од наведеног комитента, што је, као и остали комитенти који се појављују и као купци и као добављачи, приказано у наредној табели.

Табела 47.

НЕТО (ПРЕБИЈЕНО) СТАЊЕ НАЈЗНАЧАЈНИЈИХ ПОТРАЖИВАЊА И ОБАВЕЗА

(у КМ)

Р.б.	Опис	Дугује	Потражује	Нето (пребијено стање)	
				Дугује	Потражује
1	2	3	4	5	6
I	Купац/добављач				
1	Ј.П. Жељезнице Федерације БиХ д.о.о. Сарајево	843.802	4.088.945		3.245.143
2	А.Д. ЖЕЛЕЗНИЦЕ СРБИЈЕ БЕОГРАД	394.278	113.382	280.896	
3	ХЖ Путнички пријевоз д.о.о. УРЕД УПРАВЕ Послови контокорентног обрачуна и салдације Загреб	115.149	151.484		36.335
4	Агит БХ д.о.о. Сарајево (дугује: конто 2010)	181.918	9.256	172.662	
5	БГ ЕНЕРГО-ТИМ д.о.о. Приједор-Љубија	68.479	32.587	35.892	
6	САРГО ВАГОН д.о.о. Добој	186.276	31.037	155.239	
7	СОМРЕХ д.о.о. Бања Лука (дугује: конто 2018)	276.988	9.653	267.336	
8	ЗГОП а.д. НОВИ САД (дугује: конто 2028)	195.618	40.602	155.016	
9	АГИТ д.о.о. Загреб	7.208	73.983		66.775
10	МОНТЕСАРГО АД ПОДГОРИЦА ЈСЦ	7.025	93.219		86.194
	УКУПНО	2.276.741	4.644.147	1.067.041	3.434.447

Обавезе према ЖФБХ ће бити мање за 1.017.763 КМ када се реализује већ споменуто Цесија између ЖРС – ЖФБХ - ХЖ.

У наредној табели налази се преглед дуговања купаца и потраживања добављача на дан 31. децембар од 2005-2013. год.

**ПРЕГЛЕД ДУГОВАЊА КУПАЦА И ПОТРАЖИВАЊА ДОБАВЉАЧА
НА ДАН 31. ДЕЦЕМБАР ПО ГОДИНАМА**

Табела 48.

(у хиљадама КМ)

Р.бр.	Година	Купци у земљи			Купци у иностранству			Добављачи	
		Дуговања бруто износ	Исправка	Дуговања нето износ	Дуговања бруто износ	Исправка	Дуговања нето износ	Потраживања у земљи	Потраживања у иностранству
1	2005	7.558	2.770	4.788	2.364	1.148	1.216	6.794	1.648
2	2006	7.118	2.590	4.528	3.510	1.326	2.185	10.382	3.740
3	2007	7.079	2.542	4.537	5.448	2.336	3.112	6.953	4.726
4	2008	11.005	3.317	7.687	6.986	3.180	3.805	7.199	2.990
5	2009	15.221	3.757	11.464	6.772	4.244	2.528	9.214	3.094
6	2010	17.572	3.709	13.863	7.137	4.659	2.478	14.726	11.394
7	2011	18.803	5.241	13.562	4.057	2.041	2.016	17.543	7.694
8	2012	17.181	4.839	12.342	3.739	2.072	1.667	6.625	2.327
9	2013	12.996	4.156	8.839	4.012	2.144	1.868	7.353	2.604

Превоз руде за Митал Зеница почео је 2008. године, што је утицало на повећање салда дуговања купаца на крају године. Уговорена плаћања са Миталом и Алумином врше се у року од 60 дана. Први пут, након низа година, остварено је значајно смањење износа дуговања домаћих купаца, а што је резултат квалитетније комерцијалне политике. До 28.02.2014. год. Митал је од наведеног дуга платио цца 5.000.000 КМ, а Алумина цца 1.200.000 КМ. Дуг ЖФБиХ у цјелости ће бити компензиран по основу дуговања Жељезница РС према ЖФБиХ, а која су значајно већа. Дуговања од ХЖ Карго биће наплаћена путем цесије (1.017.763 КМ), и истовремено ће се у том износу извршити плаћање дуга ЖРС према ЖФБиХ.

2. БИЛАНС УСПЈЕХА

Биланс успјеха на дан 31.12.2013. године дат је у наредном табеларном приказу:

Табела 49.

(у КМ)

Р. б.	Опис	Остварено	Планирано	Остварено	Индекси	
		2012.	2013.	2013.	(ос.13/ос.12)	(ос.13/пл.13)
1	2	3	4	5	6	7
I	Пословни приходи	71.388.895	71.450.818	69.768.864	98	98
-	прих. од продаје производа и услуга од тога:	44.758.934	44.775.020	43.525.490	97	97
	<i>приход од превоза путника</i>	1.496.753	1.400.000	967.093	65	69
	<i>приход од превоза робе</i>	37.098.657	38.178.000	36.973.724	100	97
	<i>приход од РИЦ</i>	741.621	0	823.022	111	-
	<i>приход од РИВ</i>	4.415.661	3.840.000	3.934.748	89	102
	<i>приход од осталих дјелатности</i>	1.006.242	1.357.020	826.903	82	61
-	приход од продаје робе	14.970	15.004	14.809	99	99
-	приходи од дотација	25.000.000	25.000.000	25.000.000	100	100
-	приходи од донација, субв. и комп.	171.566	172.484	148.237	86	86
-	други пословни приходи	1.443.425	1.488.310	1.080.329	75	73
II	Остали приходи	5.910.449	5.924.243	3.228.150	55	54
III	Финансијски приходи	183.568	2.500	725.727	-	-
A	УКУПНО ПРИХОДИ	77.482.912	77.377.560	73.722.741	95	95
I	Пословни расходи	85.492.918	80.551.973	81.694.136	96	101
-	трошкови материјала од тога:	11.213.584	13.020.682	10.119.500	90	78
	<i>трошкови материјала за израду</i>	4.939.348	7.287.355	5.014.754	102	69
	<i>трошкови осталог материјала</i>	262.321	198.221	261.114	100	132
	<i>трошкови горива и енергије</i>	6.011.916	5.535.106	4.843.632	81	88
-	набавна вриједност продате робе	9.018	11.163	8.745	97	78
-	трошк. зар. нак. зар. и ост. лич. расх.	54.039.681	47.413.420	53.474.043	99	113
-	трошкови производних услуга од тога трош.рекламе и пропаганде	5.667.860	5.766.733	3.103.557	55	54
	<i>од тога трош.рекламе и пропаганде</i>	29.366	39.546	1.000	3	3
-	трошкови амортизације	12.109.269	12.492.638	12.002.180	99	96
-	тр.резервисања	992.397	232.436	1.467.440	148	631
-	нематеријал. трошк. (без пор.и допр.)	823.965	988.603	862.832	105	87
-	трошкови пореза	169.533	151.343	178.943	106	118
-	трошкови доприноса	467.611	474.955	476.897	102	100
II	Остали расходи	3.111.343	2.042.322	2.175.049	70	106
III	Финансијски расходи	10.245.213	11.180.615	12.909.704	126	115
Б	УКУПНО РАСХОДИ	98.849.475	93.774.910	96.778.888	98	103
В	ГУБИТАК	-21.366.563	-16.397.352	-23.056.147	108	141

Највећи учесници у укупним приходима су приходи од превоза роба и приходи од дотација у 2013. години и исти су остварени у нивоу прошлогодишњих. Приход од РИЦ-а и финансијски приходи су виши од прошлогодишњих⁶. Укупни приходи у 2013. години остварени су у износу од 73.722.741 КМ и нижи су за 5% од остварених у 2012. години.

Са друге стране биљежи се пад укупних расхода у односу на 2012. годину што указује на рационалније пословање и штедњу по свим основама у 2013. години.

Обрачуни прихода/трошкова по основу приступне таксе још увијек нису у потпуности разрађени те се исти још увијек рачуноводствено не исказују. Исти су предвиђени Планом

⁶ Учешће ових категорија прихода је занемарљиво у укупним приходима у односу на нпр. учешће прихода од превоза роба

пословања Жељезница РС за период 2013-2015. године (износ 15 мил. по основу прихода од накнаде за кориштење жељезничке инфраструктуре и 15 мил. по основу трошкова накнаде за кориштење жељезничке инфраструктуре), те због напријед наведеног али и због боље упоредивости у колони "Планирано 2013. год" нису приказани.

ПРИХОДИ

Укупни приходи у 2013. год. остварени су у износу од 73.722.741 КМ и исти су нижи за 5% у односу на остварене у 2012. години и 5% нижи у односу на планиране.

Приход од превоза путника у остварењу је 35% нижи од истог у пословној 2012. години, док је индекс остварења и броја превезених путника и путничких километара нижи 33%, а све је у складу са дугогодишњим тенденцијама како смањења броја превезених путника тако и остварених прихода. У поглављу Физичког обима рада наведени су кључни разлози константног пада превоза путника. Овај приход у извјештајном периоду остварен је у укупном износу од 1.790.115 КМ, а од тога:

- **приход од превоза путника** остварен је у износу од 967.093 КМ, и
- **приход од РИЦ-а** у износу од 823.022 КМ.

Наредном табелом приказан је приход од превоза путника на мјесечном нивоу:

(у КМ)

Период	ОСТВАРЕНИ ПРИХОД ОД ПРЕВОЗА ПУТНИКА				Табела 50.
	1	2	3	4	5
	Тржиште РС	Тржиште ФБХ	ИНО-тржиште	РИЦ	Укуп.(1до 4)
Јан-Март	135.193,65	30.524,46	36.030,45	370.550,17	572.299
Апил	43.913,10	5.703,05	17.571,63	285.756,42	352.944
Мај	52.535,31	10.714,09	22.547,89		85.797
Јуни	46.378,21	3.861,57	42.254,07		92.494
Јули	49.869,76	26.434,52	37.615,89		113.920
Авг	44.619,67	15.033,23	26.731,73		86.385
Септ	45.399,51	13.061,25	34.169,49		92.630
Окт	49.020,35	13.246,54	10.448,46		72.715
Нов	43.234,71	9.038,68	40.326,73		92.600
Дец	48.456,42	1.545,11	11.613,52	166.715,10	228.330
Укупно	558.620,69	129.162,50	279.309,86	823.021,69	1.790.115

Приход од РИЦ-а није био планиран у 2013. години (План и Ребаланс плана пословања Жељезница РС, а.д. Добој за период 2013-2015. године) јер није био извјестан његов настанак у 2013. години, а овај настали приход од РИЦ-а на почетку године односи се на обрачуне из прошле 2012. године⁷ (Хрватске жељезнице, Железнице Србије,

⁷ Приходи од РИЦ-а се оприходују једном годишње након обављених сравања са Федералним и жељезницама Хрватске и Србије, као и осталим жељезничким компанијама

Мађарске железнице), док се 166.715 КМ односи на процјену прихода за 2013. годину (ЖФБиХ) а који ће бити обрачунати и прокњижени у 2014. години.

На расходној страни евидентира се трошак РИЦ-а па је салдо у овом случају 165.649 КМ у корист прихода.

Приходи од превоза роба у 2013. год остварени су у износу од 36.973.724 КМ што је у нивоу остварених у протеклој 2012. години, а 3 % нижи од планираних. У 2013. години евидентан је раст просјечног прихода по превезеној тони од 4,8% (просјечан приход по превезеној тони робе у 2013. години износио је 7,12 КМ, а у 2012. години 6,79 КМ) из разлога повећања цијене ("Митал", јули мјесец 2013. године). У 2013. години као и у 2012. год. није било промјене у показатељима просјечног прихода по једном нткм. Исти је у обе године износио 0,08 КМ. Разлог поменутог јесте првенствено повећање цијена превоза али и смањење количине превоза поједине робе. На домаћем тржишту Жељезнице РС су оствариле 53% од укупног превоза робе, док су на ино-тржишту оствариле 15.128.753 КМ прихода или 37% што је приказано у табели 51.

Приход од РИВ-а износи 3.934.748 КМ и нижи је за 11% од оствареног у 2012. год, а од планираног је већи за 2%. Учествује 9,62% у укупном приходу од превоза роба. И приход од РИВ-а као и РИЦ-а се третира и на расходној страни у оквиру трошкова производних услуга па је салдо у корист прихода у износу од 2.651.733 КМ. У табели број 51 даје се структура прихода од РИВ-а на мјесечном нивоу али и оствареног прихода по мјесецима на домаћем и ино-тржишту:

(у КМ)

Период	ОСТВАРЕНИ ПРИХОДИ ОД ПРЕВОЗА РОБА					Табела 51.
	1	2	3	4	5	6
	Тржиште РС	Тржиште ФБХ	ИНО-Тржиште	РИВ	Прод.образ.	Укуп.(1 до 6)
Јан-Март	130.650,34	5.816.288,15	3.203.222,32	968.985,05	12.262,36	10.131.408,22
Април	131.601,44	1.455.748,57	1.520.240,92	126.628,30	2.353,34	3.236.572,57
Мај	76.125,09	1.616.281,42	1.870.194,60	234.600,24	-176,92	3.797.024,43
Јуни	579,84	1.438.737,40	1.207.814,43		1.660,09	2.648.791,76
Јули	129.397,95	1.916.008,81	1.335.183,33	364.421,19	3.071,20	3.748.082,48
Авг	112.585,13	2.322.933,29	1.331.411,50	756.037,27	1.633,25	4.524.600,44
Септ	113.606,46	1.655.534,48	1.244.441,58	549.105,62	1.850,73	3.564.538,87
Окт	103.979,38	1.610.310,05	1.324.915,59	315.101,43	1.274,55	3.355.581,00
Нов	103.791,55	1.316.946,97	1.155.949,01	475.736,34	1.567,20	3.053.991,07
Дец	93.782,25	1.671.906,15	936.379,42	144.132,10	1.681,21	2.847.881,13
Укупно	996.099,43	20.820.695,29	15.129.752,70	3.934.747,54	27.177,01	40.908.471,97
%	2,43	50,90	36,98	9,62	0,07	100

Приходи од дотација остварени су на нивоу планираног гранта и износе 25.000.000 КМ (Буџетом Републике Српске за 2013. годину на име дотација предвиђен је овај износ).

У структури укупно остварених прихода у 2013. години властити приходи Жељезница РС чине 64% а приходи од дотација из Буџета РС учествују са 36% и имају далеко нижи проценат учешћа у односу на све послеријератне године, а номинални износ од 2011. године је најнижи у последњих 11 година пословања. Овај приход је прописан Законом о финансирању жељезничке инфраструктуре и суфинансирању жељезничког саобраћаја од интереса за Републику Српску, Сл. Гласник 34/06 од 19.04.2006. год.⁸ Од годишњег износа дотација на инфраструктуру се односи 17.113.094 КМ, а на путнички саобраћај 7.886.906 КМ. Преглед утрошка наведених средстава дат је у наредној табели⁹:

(у КМ)

УТРОШАК СРЕДСТАВА ГРАНТА				Табела 52.
Р.бр.	О П И С	ИНФРАСТРУКТУРА	ПУТНИЧКИ САОБРАЋАЈ	УКУПНО
1	2	3	4	5
1.	ТРОШКОВИ МАТЕРИЈАЛА И РЕЗ. ДИЈЕЛОВА			
	-материјал	1.877.524	845.811	2.723.335
	-резервни дијелови	2.256.325	1.016.458	3.272.783
2.	ЕНЕРГИЈА:			
	-електрична енергија	2.490.885	662.301	3.153.186
	-нафта	400.622	1.056.566	1.457.188
	-вода	331.944	132.742	464.686
3.	УСЛУГЕ:			0
	-производне	3.755.341	1.206.695	4.962.036
	-непроизводне	2.112.992	765.180	2.878.172
4.	ТРОШКОВИ ПОРЕЗА (ПДВ):	1.133.071	280.672	1.413.743
5.	БРУТО ПЛАТЕ И НАКНАДЕ:			0
6.	ОСОБЉЕ			
	број радника			
	-просјечна нето плата на нивоу ЖРС			
7.	ПОРЕЗИ И ДОПРИНОСИ (осим на плате)	435.556	107.476	543.032
8.	РАТЕ КРЕДИТА	2.590.662	817.430	3.408.092
9.	КАМАТЕ НА КРЕДИТЕ	573.903	149.843	723.746
10.	УКУПНО (1 до 9)	17.958.826	7.041.174	25.000.000

Структура прихода од осталих дјелатности дата је у наредној табели:

(у КМ)

СТРУКТУРА ПРИХОДА ОД ОСТАЛИХ ДЈЕЛАТНОСТИ У 2013. ГОД.

Табела 53.

Опис	Остварење	План	Остварење	Индекс	Индекс
	2012.	2013.	2013.	(Ос.13/Ос.12)	(Ос.13/Пл.13)
1	2	3	4	5	6
Приходи од осталих дјелатности	1.006.242	1.357.020	826.903	82	61
Приход од ОШВ	336.146	1.085.000	228.915	68	21
Приход од ЗОП	329.025	120.000	133.511	41	111
Приход од СТД	51.282	74.902	52.810	103	71
Приход од ВВ	514	50.000	388.833	-	778
Приход од ЕТД	2.710	10.000	4.041	149	40
Приход од дјелатн. здравства	2.284	1.713	2.393	105	140
Пр. од прод. усл.на ино трж.-рогг Аустрија	262.281	0	0	0	
Приход од осталих дјелатности	22.000	15.405	16.400	75	106

Приходи од осталих дјелатности у 2013. години остварени су у износу од 826.903

КМ што је за 18% ниже у односу на остварење из прошле године, а 39% ниже од

⁸ Уговор о финансирању жељезничке инфраструктуре и суфинансирању путничког саобраћаја закључен је 29.04.2013. године између Владе Републике Српске и Жељезница РС, а.д. Добој

⁹ Обзиром да је Уговор о финансирању жељезничке инфраструктуре и суфинансирању путничког саобраћаја закључен дана 29.04.2013. године између Владе Републике Српске и Жељезница РС, а.д. Добој до тада је расподела вршена према важећем Уговору из претходне године. Из овог разлога постоји одступање од уговореног.

планираних. Посматрајући прошлу годину евидентно је да приходи од ОШВ-а, ЗОП-а и осталих дјелатности биљеже пад. Са друге стране, приходи од вуче возова остварени су у износу од 388.833 КМ, док су у протеклој 2012. години исти износили свега 514 КМ. Ови приходи у 2013. години настали су по основу обрачуна граничних услуга вуче возова. Благи раст биљеже и приходи од СТД-а и дјелатности здравства. **Приходи од продаје робе** износе 14.809 КМ што је 1% испод остварења у претходној години.

Приходи од донација и субвенција у 2013. години остварени су у износу од 148.237 КМ и односе се на оприходовани дио резервисања обрачуна дијела амортизације (Пруга Добрун – Вишеград, Нова жељ. станица Бања Лука – донација Владе РС, рачунари – донација Владе Канаде).

У 2013. год. **други пословни приходи** биљеже пад у односу на прошлу годину. Највећи носилац ових прихода на којима се евидентира подбачај је категорија "приходи од закупа опреме" (учешће 88%), а односи се на закључене уговоре о закупу локомотива (Уговор о закупу Железницама Србије, уговор о вршењу услуга за предузеће "Алумина" Зворник и др.) и теретних вагона датих на кориштење. Структура других пословних прихода дата је у наредној табели:

СТРУКТУРА ДРУГИХ ПОСЛОВНИХ ПРИХОДА У 2013. ГОД. (у КМ)
Табела 54.

Опис	Остварење	План	Остварење	Индекс	Индекс
	2012.	2013.	2013.	(Ос.13/Ос.12)	(Ос.13/Пл.13)
1	2	3	4	5	6
Други пословни приходи	1.443.425	1.488.310	1.080.329	75	73
Пр. од закупа објеката	18.759	300.000	52.843	282	18
Пр. од закупа опреме	1.213.213	1.020.000	948.304	78	93
Пр. од закупа за остала средства	191.830	168.310	79.182	41	47
Пр. од закупа обј.-узана пруга Добрун - Вишеград	19.623	0	0	0	-

Наредном табелом приказани су пословни приходи и њихово кретање у периоду 2011-2013. године, и без прихода од дотација (дакле, приказани су искључиво **властити пословни приходи**).

ВЛАСТИТИ ПОСЛОВНИ ПРИХОДИ Табела 55.

Р. б.	Опис	Остварено		
		2011.	2012.	2013.
1	2	3	4	5
I	Пословни приходи	44.680.850	46.388.895	44.768.864
-	прих. од продаје производа и услуга од тога:	42.076.612	44.758.934	43.525.490
	приход од превоза путника	1.464.426	1.496.753	967.093
	приход од превоза робе	33.811.162	37.098.657	36.973.724
	приход од РИЦ	114.136	741.621	823.022
	приход од РИВ	5.031.588	4.415.661	3.934.748
	приход од осталих дјелатности	1.655.300	1.006.242	826.903
-	приход од продаје робе	12.953	14.970	14.809
-	приходи од донација, субв. и комп.	117.955	171.566	148.237
-	други пословни приходи	2.473.330	1.443.425	1.080.329

Остали приходи у 2013. години остварени су у износу од 3.228.150 КМ што је за 45% ниже од остварења из прошле године. Највеће учешће у овим приходима имају приходи по основу наплаћених отписаних потраживања (38,4%). Евидентиран је укупан износ од 1.242.283 КМ и односи се на:

- наплаћена потраживања од Ремонта пруга Сарајево у износу од 478.864 КМ;
- Комплекс Бања Лука у износу од 282.584 КМ;
- "Алумина" Зворник износ од 137.760 КМ и
- остали 343.075 КМ.

Добици од продаје материјала и резервних дијелова су на слиједећем мјесту и у укупном износу од 1.219.557 КМ имају учешће у овој категорији прихода од 37,7%.

Слиједећа значајна ставка у оквиру осталих прихода су приходи по основу исправке грешака из ранијих година у износу од 442.796 КМ а односе се на: рефундацију боловања из 2012. године износ од 174.989 КМ, приходе од камата по усаглашењу са УИО у износу од 142.894 КМ, Робне резерве износ од 30.521 КМ и остало у износу од 94.392 КМ.

Преостали износ од 323.514 КМ у оквиру категорије осталих расхода односи се на приходе од укидања резервисања за судске спорове у износу од 119.564 КМ, приходе од наплаћених пенала, казни и штета у износу од 120.801 КМ, вишкове 55.443 КМ и остало.

Структура ових прихода дата је у наредној табели:

(у КМ)
Табела 56.

СТРУКТУРА ОСТАЛИХ ПРИХОДА У 2013. ГОД.

Опис	Остварење	План	Остварење	Индекс	Индекс
	2012.	2013.	2013.	(Ос.13/Ос.12)	(Ос.13/Пл.13)
1	2	3	4	5	6
Остали приходи	5.910.449	5.924.243	3.228.150	55	54
Добици од продаје материјала	389.307	1.200.000	1.204.572	309	100
Добици од продаје амбал, ауто гума и зашт. одјеће	0	1.000	-	-	0
Вишкови (сем вишкова залиха учинака)	3.494	38.143	55.443	-	145
Добици од продаје резерв. дијелова	24.631	-	14.985	61	-
Наплаћена отписана потраживања	1.826.720	1.500.000	1.242.283	68	83
Приходи од укидања резервисања - суд. спорови	274.812	363.083	119.564	44	33
Приходи од наплаћених пенала, казни и штете	994.794	1.000.000	120.801	12	12
Приходи од тендера	21.545	9.478	13.636	63	144
Приходи од станарина и откупа станова	11.270	12.473	9.849	87	79
Непоменути остали приходи	1.883	66	4.223	224	6.398
Пр. од усл.вриједности остале имовине	370.142	-	-	-	-
Пр. по основу исправке грешака из ранијих година	1.991.851	1.800.000	442.796	22	25

Финансијски приходи у 2013. години остварени су у износу од 725.727 КМ и приказани су Табелом 57. Износ од 661.374 КМ односи се на приходе од камата и то:

- "Алумина" Зворник у износу од 113.069 КМ;
- Ремонт пруга Сарајево у износу од 424.122 КМ;
- Робне резерве Бања Лука 107.305 КМ и
- остали 16.878 КМ.

Табела 57.
СТРУКТУРА ФИНАНСИЈСКИХ ПРИХОДА У 2013. ГОД.

Опис	Остварење
	2013.
1	2
Финансијски (приходи 1+2+3)	725.727
1. Приходи од камата	661.374
Приходи од камата	406
Камата	123.679
Затезне камате у земљи	537.196
Приходи од камата по конто коренту	94
2. Позитивне курсне разлике	553
3. Остали финансијски приходи	63.800

РАСХОДИ

У 2013. години укупни расходи су остварени у износу од 96.778.888 КМ што је за 2% ниже у односу на 2012. годину, а 3% више од планираних. Евидентан је пад трошкова материјала, трошкова зарада и накнада зарада, трошкова производних услуга, осталих расхода и других категорија расхода са једне стране, док је са друге стране евидентан драстичан раст финансијских расхода у односу на протеклу 2012. годину а што ће бити објашњено у наредном тексту.

Трошкови материјала у извјештајном периоду остварени су у износу од 10.119.500 КМ и исти су за 10% нижи у односу на 2012. годину, а 22% нижи од планираних. Структура трошкова материјала је слиједећа:

СТРУКТУРА ТРОШКОВА МАТЕРИЈАЛА У 2013. ГОД.

Табела 58.

Опис	Остварење	План	Остварење	Индекс	Индекс
	2012.	2013.	2013.	(Ос.13/Ос.12)	(Ос.13/Пл.13)
1	2	3	4	5	6
ТРОШКОВИ МАТЕРИЈАЛА (1+2+3)	11.213.584	13.020.682	10.119.500	90	78
1. Тр. материјала за израду	4.939.348	7.287.355	5.014.754	102	69
Средст. рада и отписи ситног инвентара	3.168.031	4.831.787	3.157.627	100	65
Стари материјал	1.771.183	2.270.309	1.857.082	105	82
Остали трошкови	134	185.259	44	33	0
2. Тр. осталог матер. (режијског)	262.321	198.221	261.114	100	132
Отпис ауто гума	11.865	3.209	17.369	146	541
Отпис ХТЗ опреме	92.735	123.553	99.703	108	81
Утрошени канц. материјал	151.110	4.221	141.761	94	3.358
Тр. осталог материјала у режији	6.611	67.238	2.280	34	3
3. Трошкови горива и енергије	6.011.916	5.535.106	4.843.632	81	88
Тр. електр. енергије за вучу локом.	1.458.884	1.069.046	1.482.409	102	139
Тр. ел. енергије за остале сврхе	628.861	547.463	636.277	101	116
Тр. за развој и унапређење енергетике	45.779	41.530	22.412	49	54
Утрошена нафта и бензин	3.334.664	3.211.018	2.239.810	67	70
Утрошени угљ	112.964	100.000	109.653	97	110
Утрошена вода	261.405	256.129	184.236	70	72
Остали тр. енергије и енерг. горива	169.359	309.920	168.834	100	54

Трошкови материјала за израду у 2013. години остварени су у износу од 5.014.754 КМ и већи су за 2% од остварених у 2012. години. Сектор за ОШВ извршио је у овој години исти ниво оправки као и у протеклој 2012. години, али ниже за 21% у односу на планиране. Исте су објашњене у оквиру Послова операција и нису се одразиле на повећање трошкова материјала у односу на 2012. годину. Такође, у оквиру Послова инфраструктуре у односу на прошлу годину евидентно је повећање на текућем одржавању у Сектору за грађевинске послове што се директно одразило на повећање трошкова материјала од 5%.

Послови немају разрађен системски приступ у планирању својих сегмената за пословну годину и прецизан увид у залихе резервних дијелова и материјала за одржавање а што за посљедицу изазива увећање залиха које временом по отпису основних средстава постају некурентне. Уочљиво је константно увећавање некурентних залиха.

Трошкови осталог материјала у 2013. год. остварени су у износу од 261.114 КМ, исти су у нивоу остварених прошле године.

Трошкови горива и енергије у 2013. години остварени су у износу од 4.843.632 КМ и исти су за 19% нижи у односу на остварење у 2012. години. Ова уштеда резултат је већег кориштења електро вуче и смањене цијене дизел горива. Утрошено је 983.178 литара дизел горива само за потребе вуче, што је за 35% мање него у 2012. години. Просјечна цијена по једном литру дизел горива у 2013. години нижа је 8,2% у односу на 2012. годину. Просјечна цијена дизел горива (д2) у 2013. години износила је 1,57 КМ, а у 2012. години иста је износила 1,72 КМ, па су и трошкови нафте и бензина у 2013. години 33% нижи од остварених у 2012. години што је уједно и највећа ставка у оквиру трошкова горива и енергије на којој је остварена уштеда.

Потребно је истаћи да је евидентан рационалнији приступ у начину организовања превоза те је као резултат очигледна уштеда на овим трошковима.

Набавна вриједност продате робе је износила 8.745 КМ, што је за 22% испод планиране величине и 3% испод остварења у претходној години.

Трошкови зарада, накнада зарада и остали лични расходи остварени у 2013. години износе 53.474.043 КМ и за 1% су нижи у односу на прошлу годину, а 13% виши од планираних. Одлуком Управе Друштва од 01.01.2012. године топли оброк се исплаћује на терет материјалних трошкова пословања на бази основице од 185 КМ у бруто износу због немогућности обезбјеђења средстава из редовног пословања за исплату од 307 КМ у бруто износу. У 2013. години настављена је исплата у складу са наведеном Одлуком.

Потребно је истаћи да се укида првобитно рјешење Министра финансија о репрограму (одгоди плаћања) пореских обавеза, те ће се вршити реструктурирање пореског дуга насталог у периоду 2007-2012, а што значи конверзију истог у капитал сходно Закону о посебним начинима измирења пореског дуга. У 2013. години исплаћено је 8 рата по репрограму, а укупан дуг по овом основу ће се умањити за износ уплаћених рата. За настале пореске обавезе у 2013. години вршиће се репрограмирање дуга. Укалкулисан је и регрес за 2013. годину.

Редовно су исплаћиване плате за свих 12 мјесеци у пословној 2013. години, а топли оброк за девет мјесеци. Остали лични расходи су 1% већи од остварених у прошлој години, а 43% нижи од планираних. Планом за 2013. годину био је предвиђен већи износ на име отпремнина, али обзиром да реструктурирање радне снаге у том смислу није реализовано ови трошкови су нижи него планирани. Структура трошкова зарада, накнада зарада и осталих личних расхода дата је у наредној табели:

СТРУКТУРА ТР. ЗАРАДА, НАКНАДА ЗАРАДА И ОСТ. ЛИЧНИ РАСХОДИ У 2013. ГОД.

Табела 59.

Опис	Остварење	План	Остварење	Индекс	Индекс
	2012.	2013.	2013.	(Ос.13/Ос.12)	(Ос.13/Пл.13)
1	2	3	4	5	6
ТР. ЗАРАДА, НАКН. ЗАРАДА И ОСТ. ЛИЧНИ РАСХ. (1+2+3)	54.039.681	47.413.423	53.474.043	99	113
1. Трошк. бруто зарада и накнада зарада	51.780.423	43.423.755	51.058.098	99	118
Нето зараде	29.844.168	26.100.000	29.507.196	99	113
Остала лична прим.(уговори о повр. и привр. пословима))	54.919	84.600	10.097	18	12
Регрес - бруто	2.076.701	-	2.036.418	98	-
Порези на зараде и накнаде зарада	3.420.208	2.909.371	3.285.890	96	113
Доприноси на зараде и накнаде зарада	16.384.427	14.329.784	16.171.139	99	113
Доприноси - волонтери (уговор о дјелу)	-	-	47.357	-	-
2. Тр. бруто накн. члановима управног и надзорног одбора	-	-	129.065	-	-
3. Остали лични расходи (а+б+в+г)	2.259.259	3.989.668	2.286.880	101	57
а) Остала лична примања	441.789	2.380.863	360.240	82	15
Отпрем. за раскид радн. односа и пенз.	252.761	2.222.500	189.448	75	9
Помоћ запосленим	189.028	133.362	146.189	77	110
Нето накнада-уговор о дјелу	0	25.001	24.603	-	98
б) Тр. дневница за сл. путовање	274.800	242.916	364.987	133	150
Дневнице у земљи	129.291	121.482	137.647	106	113
Трошкови ноћења	71.109	61.656	107.681	151	175
Дневнице у иностранству	59.640	47.864	80.954	136	169
Накн. тр. за коришт. соп. аута у сл. сврхе	14.760	11.914	38.706	262	325
в) Накнада трошк. превоза на посао	1.089.793	901.187	1.204.157	110	134
г) Километар	452.877	464.702	357.496	79	77

У оквиру структуре Трошкова зарада, накнада зарада и осталих личних расхода су и трошкови накнада члановима Одбора за ревизију и Надзорног одбора у износу од 129.065 КМ као и трошкови бруто зарада, накнада зарада и осталих личних расхода пословне јединице Брчко Дистрикт у износу од 889.313 КМ. Исти су инкорпорирани у укупно остварене трошкове зарада и накнада зарада извјештајног периода и приказани су наредним табелама:

Трошкови бруто накнада чл. НО и Одбора за ревизију
Табела 59.1

Опис	Остварење
	2013.
1	2
Тр. бруто накн. чл. НО и одбора за РЕВ.	129.065
Трошкови накнада чл. НО и одбора за РЕВ.	77.826
Трошкови пореза за НО и одбора за РЕВ.	8.647
Трошкови доприноса за НО и одбора за РЕВ.	42.591

Тр. бруто зар. и накн. зар. и ост. лич. расх. (Брчко дистрикт)
Табела 59.2

Опис	Остварење
	2013.
1	2
Тр. бруто зар. и накн. зар. и ост. лич. расх. (Брчко дистрикт)	889.313
Бруто плате Брчко Дистрикт	527.798
Порез Брчко Дистрикт	59.363
Доприноси Брчко Дистрикт	279.944
Доприноси -волонтери Брчко	1.601
Карте за превоз	10.506
Километар	10.101

Жељезнице РС на дан 31.12.2013. године запошљавају 3.397 радника, што је за 39 радника мање него у 2012. години, а за 4 мање него на дан 30.06.2013. године.

У 2013. години Жељезнице РС су исплатиле просјечну нето зараду по раднику у износу од 636 КМ што је 21% ниже у односу на просјек привреде РС (808 КМ), а у нивоу исплаћене у протеклој 2012. години (633 КМ). Најнижа плата у Републици Српској је 370 КМ.

Трошкови производних услуга у 2013. години су остварени у износу од 3.103.557 КМ што је за 45% ниже од остварења у 2012. години, а 46% ниже од планираних. Наредна табела приказује структуру ових трошкова:

(у КМ)
СТРУКТУРА ТРОШКОВА ПРОИЗВОДНИХ УСЛУГА У 2013. ГОД. **Табела 60.**

Опис	Остварење	План	Остварење	Индекс	Индекс
	2012.	2013.	2013.	(Ос.13/Ос.12)	(Ос.13/Пл.13)
1	2	3	4	5	6
Трошкови производних услуга	5.667.860	5.766.733	3.103.557	55	54
Трошкови ПТТ услуга	212.268	189.777	207.211	98	109
Трошкови за услуге утовара и истовара	687	0	4.582	-	-
Трошкови осталих транспортних услуга возила и осталог-трећа лица	38.605	48.723	95.155	246	195
Услуге тек.одрж. возила, пруга, и осталог	275.339	972.200	240.395	87	25
Услуге инвестиционог одржавања вучних сред.	24.496		19.460	79	-
Услуге инвест. одржавања пруга и СС средстава	264.850	1.547.954	122.432	46	8
Услуге инвест. одржавања пословних зграда	10.738	35.830	73.184	682	204
Услуге инвест. одржавања теретних возила			8.611	-	-
Услуге инвест. одржавања осталих сред. за рад	1.033.890	331.205	133.764	13	40
Трошкови закупнина-остало (РИВ)	2.953.210	2.340.000	1.283.015	43	55
Трошкови закупнина-остало (РИЦ)	528.144	-	657.373	124	-
Трошкови за рекламу и пропаганду	29.366	39.546	1.000	3	3
Трошкови осталих услуга (комуналане и сл.)	296.267	261.498	257.376	87	98

Услуге текућег и инвестиционог одржавања вучних средстава, теретних возила, пруга и СС уређаја као и осталих средстава за рад остварени су у укупном износу од 597.846 КМ што је 63% мање него прошле године. Највећа уштеда или најмање утрошених средстава је на позицији "Услуге инвестиционог одржавања осталих средстава за рад" – у 2012. години утрошено је 1.033.890 КМ, а у извјештајној 2013. години 133.764 КМ што је за 57% ниже од оствареног у 2012. години. Ради се о инвестиционом одржавању компресора, путничких вагона, дизалица, виљушкара пласер и других машина за рад.

У извјештајном периоду повећано је одржавање пословних зграда, док је мање средстава утрошено на одржавање пруга, СС уређаја, вучних средстава и осталих возила. Трошкови ПТТ услуга учествују 6,6% у трошковима производних услуга и 2% су нижи од остварених у прошлој 2012. години.

Трошкови РИВ-а остварени су у износу од 1.283.015 КМ и 57% су нижи од остварених у 2012. години, а трошкови РИЦ-а у износу од 657.373 КМ. Трошкови РИЦ-а нису били предвиђени планом пословања из разлога што није био извјестан њихов настанак у 2013. години, а овај настали трошак односи се на обрачуне из прошле 2012. године те на процјену трошкова за 2013. годину (ЖФБиХ).

Трошкови амортизације у 2013. години су обрачунати у износу од 12.002.180 КМ што је за 1% ниже у односу на остварење у 2012. години и 4% ниже у односу на планиране у 2013. години. Завршен је ремонт и активирана дионица пруге Јошавка – С. Костајница, активиран је и дио инвестиције на осигурању путних прелаза и станица (осигурање станица Копривна Горња и Модрича укључујући и путне прелазе у станичном подручју и путне прелазе на отвореној прузи), пресе, стругови, те вагони на којима је извршена велика оправка (142 вагона- Татравагонка).

У 2013. години **трошкови резервисања** износе 1.467.440 КМ и односе се на спорове покренуте против Жељезница РС. Повећани су у односу на 2012. годину и на основу процјене Правних послова износе 1.303.918 КМ. Трошкови резервисања за отпремнине износе 163.522 КМ и евидентирани су на основу актуарског обрачуна за 2013. годину.

Нематеријални трошкови у извјештајном периоду су остварени у износу од 862.832 КМ, што је за 5% више у односу на остварене из прошле године. Највеће учешће у структури нематеријалних трошкова имају трошкови осталих нематеријалних трошкова гдје се највећи износ односи на таксе (општинске, републичке и остале).

Слиједи трошкови непроизводних услуга, а укључују између осталог: испоруку годишње лиценце за антивирусну заштиту података, трошкове превода, вођење регистра ХОВ, накнада за трговање акцијама, услуге корпоративног агента, технички преглед посл. просторија, услуге нотара итд.

Структура нематеријалних трошкова дата је Табелом 61:

СТРУКТУРА НЕМАТЕРИЈАЛНИХ ТРОШКОВА У 2013. ГОД.

Табела 61.

Опис	Остварење	План	Остварење	Индекс	Индекс
	2012.	2013.	2013.	(Ос.13/Ос.12)	(Ос.13/Пл.13)
1	2	3	4	5	6
НЕМАТЕРИЈАЛНИ ТРОШКОВИ (1-6)	823.965	988.603	862.832	105	87
1. Тр. непроизводних услуга	200.333	252.888	195.958	98	77
Тр. ревиз. год. обрачуна	36.500	50.000	33.000	90	66
Тр. адвокатских услуга	62.173	100.000	7.932	13	8
Тр. здрав. услуга	13.003	10.174	13.920	107	137
Тр. стручног образов. запослених	14.010	12.813	7.330	52	57
Тр. стр. усавршавања (семинари и сл.)	2.749	5.000	5.104	186	102
Усл. чишћења просторија	264	256	307	116	120
Услуге одрж. и измена постојећих прог. за рач.	0	0	16.460	-	-
Остале непроиз. услуге	71.634	74.645	111.906	156	150
2. Трошкови репрезентације	92.001	88.250	91.794	100	104
Тр. репрезент. у сопств. посл. простор.	14.482	14.144	14.950	103	106
Тр. угоститељ. услуга	54.959	57.980	38.169	69	66
Новогодишњи пакетићи	7.001	1.000	5.970	85	597
Остали тр. репрезентације	15.559	15.126	32.706	210	216
3. Трошкови премија осигурања	26.845	155.000	50.310	187	32
Тр. премија осигурања путника	8.211	30.000	15.145	184	50
Тр. премија осигурања запослених	18.609	100.000	24.411	131	24
Тр. осталих премија осигурања	25	25.000	10.754	-	43
4. Трошкови платног промета	203.632	148.466	158.785	78	107
Тр. провизија по кред. ЕБРД	99.923	95.640	78.269	78	82
Тр. за банкарске услуге	53.584	50.826	64.871	121	128
Остали тр. платног промета	50.125	2.000	15.644	31	782
5. Трошкови чланарина	129.972	164.036	152.900	118	93
Чланарине послов. удружења	20.000	20.000	20.000	100	100
Чланарине за ЦИТ	25.167	33.555	27.837	111	83
Чланарине за УИЦ	70.621	93.965	84.490	120	90
Чланарине корпорације	3.000	2.400	3.900	130	163
Остале чланарине	11.184	14.116	16.673	149	118
6. Остали нематеријални трошкови	171.181	179.963	213.085	124	118
Трошкови огласа и сл.	27.114	27.098	19.256	71	71
Тр. за ост. струч. литературу	7.049	9.209	5.573	79	61
Таксе (адм, судске и др.)	95.174	89.800	169.912	179	189
Остали нематер. тр.	41.844	53.856	18.344	44	35

Трошкови репрезентације су у нивоу остварених у протеклој 2012. години, али су 4% већи од планираних. Највећа ставка односи се на остале трошкове репрезентације који биљеже драстичан раст у односу на остварење у 2012. години али и на планиране трошкове по овом основу (репрезентација у угоститељским објектима, кантина, услуге штампаних медија итд).

У 2013. години трошкови пореза остварени су у износу од 178.943 КМ и већи су за 6% у односу на исте у истом периоду 2012. године. Приказани су табелом 62.

СТРУКТУРА ТРОШКОВА ПОРЕЗА У 2013. ГОД.

Табела 62.

Опис	Остварење	План	Остварење	Индекс	Индекс
	2012.	2013.	2013.	(Ос.13/Ос.12)	(Ос.13/Пл.13)
1	2	3	4	5	6
Трошкови пореза	169.533	151.343	178.943	106	118
Порез на имовину	2.282	1.500	1.055	46	70
Накнада за кориштење вода	51.868	53.216	49.402	95	93
Накнада за шуме	54.238	35.127	51.606	95	147
Накнада за уређење грађев. земљишта	32.589	23.044	48.973	150	213
Противпожарна заштита	28.556	18.456	27.908	98	151
Доприноси за запошљ. и проф. рехабил. инвалида	0	20.000	0	-	0

Трошкови доприноса за ПИО запослених – бенефицирани стаж износе 476.897 КМ и већи су од остварених у 2012. години за 2%, а у нивоу су планираних. Овдје су садржани и доприноси за запошљавање и професионалну рехабилитацију инвалида а који су до сада евидентирани у оквиру трошкова пореза.

Остали расходи у 2013. години остварени су у износу од 2.175.049 КМ, што је 30% ниже у односу на остварене у 2012. године. На категорији расхода "исправка вриједности краткорочних потраживања" евидентира се износ од 1.138.537 КМ и односи се на исправку вриједности потраживања од:

- "Алумина" Зворник у износу од 411.071 КМ;
- "Низ" Лакташи у износу од 129.089 КМ;
- "ХЖ Карго" Загреб у износу од 280.107 КМ;
- остала исправка потраживања у износу од 202.830 КМ и
- расходи по основу отписа потраживања у износу од 115.440 КМ а односе се на потраживања по рефундацији боловања из 2012. године.

Структура осталих расхода приказана је Табелом 63:

СТРУКТУРА ОСТАЛИХ РАСХОДА У 2013. ГОД.

Табела 63.

Опис	Остварење	План	Остварење	Индекс	Индекс
	2012.	2013.	2013.	(Ос.13/Ос.12)	(Ос.13/Пл.13)
1	2	3	4	5	6
Остали расходи	3.111.343	2.042.322	2.175.049	70	106
Расходи по основу директног отписа потр. од купаца	310.779	1.402	0	0	0
Издаци за култ,спортске,хуманит. , здравс. намјене	2.200	4.000	1.650	75	41
Губици по осн.прод.ситн.алата и инв.	12.874	2.000	217.337	-	-
Исправка вриједности краткорочних потраживања	1.664.121	1.500.000	1.138.537	68	76
ПДВ обрачунат на мањак	28.578	0	0	0	-
Непоменути остали расходи	643.131	63.709	2	0	0
Трошкови судских спорова	0	0	176.792	-	-
Новчане казне	5.050	13.334	5.914	117	44
Накнада штете трећим лицима	45.861	0	0	-	-
Расходи по осн. испр. вриједн. и отпису потраж.	0	257.877	0	-	-
Расходи по основу испр. грешака из ран. година	398.749	200.000	634.816	159	317

Финансијски расходи су остварени у износу од 12.909.704 КМ и 26% су већи од остварених у прошлој 2012. години, док су 15% већи од планираних. Структура финансијских расхода је слиједећа:

- расходи камата по кредитима у земљи у 2013. години су 1.725.613 КМ;

- расходи камата по инокредитима су 1.570.602 КМ;
- затезне камате за порезе и доприносе на плате износе 1.395.502 КМ, обрачунате од стране Пореске управе због кашњења измиривања репрограмираних обавеза на име пореза и доприноса, такође представљају оптерећујући трошак за пословање Друштва. Када се изврши реструктурирање пореског дуга (конверзија у капитал) неће бити зарачунавања затезних камата по овом основу;
- затезне камате у земљи и иностранству чине највећу ставку (имају највеће учешће 63,4% у финансијским расходима) и износе 8.193.630 КМ. Односе се на:
 1. затезне камате Министарства финансија у износу од 7.228.483 КМ које су обрачунате за доспјеле, а неплаћене ануитете ино-кредита у 2013. години. Ове камате обрачунава Влада РС-а због немогућности плаћања истих од стране Жељезнице РС-а, а Влада то чини у име Жељезница РС. У 2012. години износиле су 5.763.244 КМ.
 2. Затим слиједе затезне камате од стране Жељезница Федерације БиХ у износу од 351.571 КМ,
 3. Ремонт пруга Сарајево – затезне камате у износу од 255.960 КМ;
 4. Пореска управа РС – затезне камате у износу од 179.738 КМ;
 5. остале затезне камате у земљи у износу од 176.862 КМ и
 6. затезне камате у иностранству у износу од 1.016 КМ.
- камате за неблаговремено плаћање јавних прихода у износу од 12.417 КМ, остале камате у износу од 10.942 КМ, губици по основу дугорочних и краткорочних хартија од вриједности у износу од 967 и негативне курсне разлике у износу од 31 КМ.

СТРУКТУРА ФИНАНСИЈСКИХ РАСХОДА У 2013. ГОД.

Табела 64.

Опис	Остварење	План	Остварење	Индекс	Индекс
	2012.	2013.	2013.	(Ос.13/Ос.12)	(Ос.13/Пл.13)
1	2	3	4	5	6
ФИНАНСИЈСКИ РАСХОДИ (1+2)	10.245.213	11.180.615	12.909.704	126	115
1. Расходи камата	10.242.238	11.177.808	12.909.672	126	115
Расходи камата по кредитима у земљи	1.292.510	2.248.676	1.725.613	134	77
Расходи камата по инокредитима	1.192.005	2.550.183	1.570.602	132	62
Расходи камата за порезе и доприносе на плате	1.731.094	0	1.395.502	81	-
Затезне камате у земљи и иностранству	5.763.244	6.040.337	8.193.630	142	136
Камата за неблаг.плаћ. јав. прих.	226.212	297.032	12.417	-	-
Остале камате (судски спорови)	37.173	41.580	10.942	29	26
Губици по основу дуг. и крат. харт. од вриј.	2.401	0	967	40	-
2. Негативне курсне разлике	574	2.807	31	5	1

в) Финансијски резултат

Остварени губитак из редовног пословања је 11.925.272 КМ и исти је 15% нижи од оствареног у 2012. години (или за 2.824.114 КМ). У пословној 2013. години евидентан је благи пад појединих категорија пословних прихода (приходи од превоза путника, од РИВ-а, од осталих дјелатности, те други пословни приходи), али већи пад пословних расхода са друге стране (трошкови горива и енергије – нафта и бензин, трошкови зарада и накнада зарада, производне услуге). Тако су пословни приходи у 2013. години 2% нижи од остварених у 2012. години, док су пословни расходи 4% нижи у односу на остварене у протеклој 2012. години. Учешће појединих категорија трошкова у пословним расходима приказано је у Табели 65:

Пословни расходи

Табела 65.

РБ	Опис	Износ	Учешће (%)
1	Трошкови материјала	10.119.500	12,39
2	Набавна вриједност продате робе	8.745	0,01
3	Трошк. зар. нак. зар. и ост. лич. расх.	53.474.043	65,46
4	Трошкови производних услуга	3.103.557	3,80
5	Трошкови амортизације	12.002.180	14,69
6	Тр. резервисања	1.467.440	1,80
7	Нематеријал. трошк.	862.832	1,06
8	Трошкови пореза	178.943	0,22
9	Трошкови доприноса	476.897	0,58
ПОСЛОВНИ РАСХОДИ (укупно):		81.694.136	100

Финансијски губитак у 2013. години износи 12.183.977 КМ а највећим дијелом је проузрокован затезним каматама у земљи како је већ раније у тексту наведено (и то Министарство финансија – затезне камате због неплаћања ануитета по ино-кредитима у износу од 7.228.483 КМ и друге неплаћене обавезе о року у износу од 964.131 КМ).

Остварен је добитак из осталих активности пословања и то 1.245.120 КМ и дупло је већи од оствареног у прошлој 2012. години. Највећим дијелом резултат је продаје старог материјала и прихода по том основу са једне стране, а са друге стране мање исправке вриједности краткорочних потраживања.

Евидентира се и губитак по основу рачуноводствених политика (што није био случај у пословној 2012. години – остварен је добитак), а ово значи да је био већи износ на име "исправљених грешака из ранијих година".

Није било прихода/расхода по основу усклађивања вриједности имовине.

Укупан остварени губитак у 2013. години износи 23.056.149 КМ и исти је 8% већи од оствареног у 2012. години, а 41% већи од планираног.

Структура оствареног губитка у 2013. Години према обрасцу Биланса успеха који предајемо у АПИФ је слиједећа:

АПИФ – ов ОБРАЗАЦ БИЛАНСА УСПЕХА

Табела 66.

РБ	Период	Остварено 2012. год.	План 2013. год.	Остварено 2013. год.	Индекс ос.13/о.12	Индекс ос.13/пл.13
1	Укупно приходи	77.482.914	77.377.561	73.722.741	95	95
2	Укупно расходи	98.849.477	93.774.913	96.778.890	98	103
3	Укупан губитак	-21.366.563	-16.397.352	-23.056.147	108	141
1	Пословни приходи	71.388.897	71.450.818	69.768.864	98	98
2	Пословни расходи	85.492.919	80.551.976	81.694.136	96	101
А	Пословни губитак (1-2)	-14.104.022	-9.101.158	-11.925.272	85	131
3	Финансијски приходи	183.568	2.500	725.727	395	-
4	Финансијски расходи:	10.245.215	11.180.615	12.909.704	126	115
Б	Финансијски губитак (3-4)	-10.061.647	-11.178.115	-12.183.977	121	109
5	Остали приходи	3.548.456	4.124.243	2.785.354	78	68
6	Остали расходи	2.712.594	1.584.445	1.540.234	57	97
Ц	Остварени добитак (5-6)	835.862	2.539.798	1.245.120	149	49
7	Приходи по основу рачун. политика	1.991.851	1.800.000	442.796	22	25
8	Расходи по основу рачун. полит.	398.749	457.877	634.816	159	139
Д	Добитак/Губитак по основу рач.пол.	1.593.102	1.342.123	-192.020	-12	-14
9	Приходи по осн.ускл.вр.имовине	370.142	0	0		
10	Расходи по осн.ускл.вр.имовине	0	0	0		
Е	Добитак по осн.ускл.вр.имов.	370.142	0	0		
Укупан губитак (А+Б+Ц+Д+Е)		-21.366.563	-16.397.352	-23.056.147	108	141

Наредним прегледом приказујемо кретање укупних прихода уназад четири године. Истовремено, приказујемо учешће субвенција од стране Владе РС-а у укупном приходу са једне стране, а са друге сопствене приходе од 2009. године до 2013. год.

На расходној страни приказујемо трошкове који по годинама имају највеће учешће у укупним расходима.

Евидентно је да, првенствено трошкове запослених Друштво не може покрити из сопственог прихода, а поменути трошкови имају највеће учешће у укупним расходима (55%,58%, 59%, 55%, 55% по годинама како слиједи).

Раст финансијских расхода тј. затезних камата и додатних пореских оптерећења (камате на име пореза и доприноса) још више угрожавају опстанак Друштва.

Кретање појединих категорија прихода и расхода по годинама

Табела 67.

Опис:	2009. г.	%	2010. г.	%	2011. г.	%	2012. г.	%	2013.	%
1. Сопствени приход	35.589.485	53	43.209.054	57	50.214.200	61	52.482.911	68	48.722.742	66
2. Приход од дотација	32.000.000	47	32.000.000	43	32.400.000	39	25.000.000	32	25.000.000	34
А) Укупан приход (1+2):	67.589.485	100	75.209.054	100	82.614.200	100	77.482.911	100	73.722.742	100
1. Тр. зарада и накн. зарада	52.478.992	55	55.492.266	58	59.351.128	59	54.039.682	55	53.474.043	55
- Број запослених	3.433		3.634		3.484		3.436		3.397	
2. Финансијски расходи	4.984.378	5	5.385.732	6	6.632.119	7	10.245.213	10	12.909.704	13
од тога:										
- затезне камате у земљи и иностран.	1.479.603		1.992.814		4.425.519		5.763.244		8.193.630	
- камате на име пореза и доприноса	0		0		0		1.731.094		1.395.502	
3. Амортизација	14.805.273	16	12.510.305	13	11.589.942	11	12.109.268	12	12.002.180	12
4. Други расходи пословања	22.438.042	24	21.864.270	23	23.552.450	23	22.455.311	23	18.392.963	19
Б) Укупни расходи (1+2+3+4):	94.706.685	100	95.252.573	100	101.125.639	100	98.849.474	100	96.778.890	100
В) Губитак	-27.117.200		-20.043.519		-18.511.439		-21.366.563		-23.056.147	

4. БИЛАНС ТОКОВА ГОТОВИНЕ

(у КМ)

Табела 68.

Р. б.	ОПИС	2012. год.	2013. год.
A	ТОКОВИ ГОТОВИНЕ ИЗ ПОСЛОВНИХ АКТИВНОСТИ		
<i>I</i>	<i>Приливи готовине из пословних активности</i>	71.472.879	73.302.726
1.	Приливи од продаје и примљени аванси	44.572.162	49.174.277
2.	Прилив од премија, субвенција, дотација и слично	25.000.000	22.916.666
3.	Остали приливи из пословних активности	1.900.717	1.211.783
<i>II</i>	<i>Одливи готовине из пословних активности</i>	76.454.908	72.168.951
1.	Одливи по основу плаћања добављачима и дати аванси	22.660.908	17.055.484
2.	Одливи по основу плаћања запосленим	47.950.353	48.286.001
3.	Одливи на основу камата	1.754.579	2.397.289
4.	Остали одливи из пословних активности	4.089.068	4.430.177
<i>III</i>	<i>Нето прилив готовине из пословних активности (I-II)</i>	0	1.133.775
<i>IV</i>	<i>Нето одлив готовине из пословних активности (II-I)</i>	4.982.029	0
B	ТОКОВИ ГОТОВИНЕ ИЗ АКТИВНОСТИ ИНВЕСТИРАЊА		
<i>I</i>	<i>Приливи готовине из активности инвестирања</i>	868	108.045
1.	Приливи од камата	868	108.045
<i>II</i>	<i>Одливи готовине из активности инвестирања</i>	590.766	1.389.672
1.	Одливи по основу куповине нематер. улагања, некретнина, постројења, опреме, инвестиц. некретнина и биолошких средстава	590.766	1.389.672
<i>III</i>	<i>Нето прилив готовине из актив. плас. и инвест. (I-II)</i>	0	0
<i>IV</i>	<i>Нето одлив готовине из актив. плас. и инвест. (II-I)</i>	589.898	1.281.627
B	ТОКОВИ ГОТОВИНЕ ИЗ АКТИВНОСТИ ФИНАНСИРАЊА		
<i>I</i>	<i>Приливи готовине из активности финансирања</i>	12.585.685	4.492.434
1.	Приливи на основу дугорочних кредита	12.585.685	3.753.395
2.	Приливи на основу краткорочних кредита		739.039
<i>II</i>	<i>Одливи готовине из активности финансирања</i>	3.816.662	7.776.916
1.	Одливи на основу дугорочних финансијских обавеза	414.488	1.088.045
2.	Одливи на основу краткорочних кредита	3.402.174	6.688.871
<i>III</i>	<i>Нето прилив готовине из активности финансирања (I-II)</i>	8.769.023	0
<i>IV</i>	<i>Нето одлив готовине из активности финансирања (II-I)</i>	0	3.284.482
Г	УКУПНИ ПРИЛИВИ ГОТОВИНЕ	84.059.432	77.903.205
Д	УКУПНИ ОДЛИВИ ГОТОВИНЕ	80.862.336	81.335.539
Ђ	НЕТО ПРИЛИВ ГОТОВИНЕ	3.197.096	0
Е	НЕТО ОДЛИВ ГОТОВИНЕ	0	3.432.334
Ж	ГОТОВИНА НА ПОЧЕТКУ ОБРАЧУН. ПЕРИОДА	1.268.110	4.465.206
З	ГОТОВИНА НА КРАЈУ ОБРАЧУН. ПЕРИОДА	4.465.206	1.032.872

4. ИЗВЈЕШТАЈ О ПРОМЈЕНАМА У КАПИТАЛУ

за период који се завршава на дан 31.12.2013. год.

Табела 69.

Редни број	ВРСТЕ ПРОМЈЕНЕ У КАПИТАЛУ	ДИО КАПИТАЛА КОЈИ ПРИПАДА ВЛАСНИЦИМА МАТИЧНОГ ПРИВРЕДНОГ ДРУШТВА							МАЊИНСКИ ИНТЕРЕС	УКУПНИ КАПИТАЛ
		Ознака за АОП	Акционарски капитал и удјели у друштву са ограниченом одговорношћу	Ревалоризационе резерве (МРС 16, МРС 21 и МРС 38)	Нереализовани добици/губици по основу финансијских средстава расположивих за продају	Остале резерве (емисиона премија, законске статутарне резерве, заштита готовинских токова)	Акумулисани нераспоређени добитак (непокривени губитак)	УКУПНО		
1	2	3	4	5	6	7	8	9	10	11
1	Стање на дан 31.12.2011. год.	901	245.305.786	146.783.797			-185.108.125	206.981.458		206.981.458
2	Ефекти промјена у рачуноводственим политикама	902						0		0
3	Ефекти исправке грешака	903						0		0
	Поново исказано стање на дан 01.01.2012. год. (901±902±903)	904	245.305.786	146.783.797	0	0	-185.108.125	206.981.458	0	206.981.458
4	Ефекти ревалоризације материјалних и нематеријалних средстава	905		141.675.102				141.675.102		141.675.102
5	Нереализовани добици/губици по основу фин. средст. расположивих за продају	906						0		0
6	Курсне разлике настале по основу прерачуна финансијских извјештаја у другу функционалну валуту	907						0		0
7	Нето добитак/губитак периода исказан у билансу успјеха	908					-21.366.563	-21.366.563		-21.366.563
8	Нето добици/губици периода признати директно у капиталу	909						0		0
9	Објављене дивиденде и други видови расподеле добитка и покриће губитка	910						0		0
10	Емисија акцијског капитала и други видови повећања или смањења основног капитала	911						0		0
11	Стање на дан 31.12.2012. год. 01.01.2010.(904±905±906±907±908-909±910+911)	912	245.305.786	288.458.899	0	0	-206.474.688	327.289.997		327.289.997
12	Ефекти промјене у рачуноводственим политикама	913						0		0
13	Ефекти исправке грешке	914						0		0
14	Поново исказано стање на дан 01.01.2013. год. (912±913±914)	915	245.305.786	288.458.899	0	0	-206.474.688	327.289.997		327.289.997
15	Ефекти ревалоризације материјалних и нематеријалних средстава	916						0		0
16	Нереализовани добици/губици по основу фин. средстава располож. за продају	917						0		0
17	Курсне разлике настале по осн. прерачуна фин. извјештаја у другу функци валуту	918						0		0
18	Нето добитак/губитак периода исказан у билансу успјеха	919					-23.056.147	-23.056.147		-23.056.147
19	Нето добици /губици периода признати директно у капиталу	920						0		0
20	Објављене дивиденде и други видови расподеле добитка и покриће губитка	921						0		0
21	Емисија акционарског капитала и други видови повећања или смањења основног капитала	922						0		0
22	Стање на дан 31.12.2013. год. (915±916-917-918-919±920-921-922)	923	245.305.786	288.458.899	0	0	-229.530.835	304.233.850		304.233.850

5. АНЕКС

(Додатни рачуноводствени извјештај)
за период од 01.01. до 31.12.2013. године

Табела 70.

износ у конвертибилним маркама

Група рачуна /рачун	О П И С	Ознака за АОП	ИЗНОС	
			Текуће године	Претходне године
1	2	3	4	5
61	ПРИХОДИ ОД ПРОДАЈЕ УЧИНАКА (602 + 605)	601	24.964.217	21.921.762
дио 61	а) Приходи од продаје производа	602		
дио 612	Од тога: приходи од продаје производа на иностраном тржишту	603		
дио 611	Приходи од продаје у другом ентитету или Брчко Дистрикту БиХ	604		
дио 61	б) Приходи од продаје услуга	605	24.964.217	21.921.762
дио 612	Од тога: приход од продаје (пружања) услуга на иностраном тржишту	606	18.576.082	22.852.142
дио 611	Приходи од продаје (пружања) услуга у другом ентитету или Брчко Дистрикту БиХ	607		
65	ОСТАЛИ ПОСЛОВНИ ПРИХОДИ (609+612+613+614+615+616+617)	608	26.228.566	26.614.992
650	а) Приходи од премија, субвенција, дотација, регреса, компенз. и повећања пореских дажбина	609	25.148.237	25.171.566
дио 650	Од тога: приходи по основу субвенција на производе (субвенције које се приказати по јединици производа, нпр. возна карта, брашно, млијеко и др.)	610		
дио 650	Приходи на основу субвенција на производњу (на запошљавање, плату, каматну стопу, смањење загађња и др.)	611		
651	а) Приходи од закупа	612	1.080.329	1.443.426
652	б) Приходи од донација	613		
653	г) Приходи од чланарина	614		
654	д) Приходи од тантијема и лиценцих права	615		
655	ђ) Приход из намјенских извора финансирања (из буџета, фондова и др.)	616		
659	Остал пословни приходи по другим основима	617		
66 + 67	ФИНАНСИЈСКИ И ОСТАЛИ ПРИХОДИ	618		
дио 660	Од тога: Приходи учешћа у добити (дивиденде)	619		
дио 670	Добици на основу продаје некретнина, постројења и опреме	620		
678	Приходи на основу уговорене заштите од ризика	621		
51	ТРОШКОВИ МАТЕРИЈАЛА	622	5.275.868	
513	Од тога: трошкови горива и енергије	623	4.843.632	6.011.916
52	ТРОШКОВИ ЗАРАДА, НАКНАДА ЗАРАДА И ОСТАЛИХ И ЛИЧНИХ РАСХОДА	624	53.344.978	
522	Од тога: трошкови бруто накнада члановима управног и надзорног одбора	625	129.065	
дио 529	Трошкови дневница и службеног пута	626	218.601	188.931
дио 529	Трошкови смјештаја, исхране и превоза на службеном путу	627	146.387	71.109
53	ТРОШКОВИ ПРОИЗВОДНИХ УСЛУГА (629+630+631+632+633+634+635+636)	628	3.103.557	5.667.858
530	а) Трошкови услуга на изради учинака	629		
531	б) Трошкови транспортних услуга	630	306.947	251.560
дио 532	в) Трошкови за услуге текућег одржавања основних средстава	631	240.395	275.338
дио 532	г) Трошкови за услуге инвестиционог одржавања основна средства	632	357.451	1.333.973
533	Трошкови закупа	633	1.940.388	3.483.928
534+ 535	ђ) Трошкови сајмова, рекламе и пропаганде	634	1.000	29.366
536 + 537	е) Трошкови истраживања и трошкови развоја који се капитализују	635		
539	ж) Трошкови осталих услуга	636	257.376	293.693
дио 539	Од тога: производне услуге по уговору о повременим и привременим пословима	637		
дио 539	Накнаде за ауторска дјела која чине производне услуге	638		
55	НЕМАТЕРИЈАЛНИ ТРОШКОВИ (640+642+643+644+645+646+647+648)	639	1.180.870	973.242
550	Трошкови непроизводних услуга	640	195.958	200.333
дио 550	Од тога: трошкови стручног образовања и усавршавања запослених	641	12.434	16.759
551	Трошкови репрезентације	642	91.794	92.002
552	Трошкови премије осигурања	643	50.310	26.845
553	Трошкови платног промета	644	158.785	203.632
554	Трошкови чланарина	645	152.900	129.972
дио 555	Трошкови пореза на производе, царине, боравишне таксе, порез на игре на срећу	646	178.943	150.926
дио 555	Трошкови пореза на производњу: на имовину, на земљиште, за коришћење вода и шума, за противпожарну заштиту и сл.	647	139.095	169.532
559	Остали нематеријални трошкови	648	213.085	
	ОБАВЕЗЕ И ПОТРАЖИВАЊА			

Група рачуна /рачун	О П И С	Ознака за АОП	ИЗНОС	
			Текуће године	Претходне године
1	2	3	4	5
47 осим 479	Обрачунати (фактурисани) порез на додатну вриједност (кумулятиван промет конта)	649	6.686.833	6.277.792
27, осим 279	Улазни порез на додатну вриједност (кумулятиван промет конта)	650	6.496.026	4.838.827
479	Обавезе за ПДВ на основу разлике између обрачунатог и аконтационог ПДВ-а (салдо конта)	651		256.354
279	Потраживања на основу разлике између аконтационг и обрачунатог ПДВ-а (салдо конта)	652	1.012.766	1.595.925
271	Порез на додатну вриједност плаћен при увозу (кумулятиван промет конта)	653	2.498.333	1.156.154
484	Обавезе за ПДВ плаћен при увозу (кумулятиван промет конта)	654	2.321.656	841.798
480	Обавезе за акцизе (кумулятиван промет конта)	655		1
010	Улагања у истраживање и развој (кумулятиван промет конта)	656		

¹ Субвенције на производњу које се могу исказати по јединици производње или услуге.

² Порези на производњу укључују све порезе које терете предузеће због ангажовања у производњи, независно од количине или вриједности производних добара или услуга

дио 433	Остварени увоз добара из иностранства	657	14.531.041	13.948.089
дио 433	Остварени увоз услуга из иностранства	658	2.672.361	5.977.752
дио 431 и 432	Набавка добара из Федерације БиХ или Брчко Дистрикта	659	223.350	1.397.690
дио 431 и 432	Набавка услуга из Федерације БиХ или Брчко Дистрикта	660	16.617.327	19.567.661
	Приходи остварени на бази подуговарања	661		
	Плаћања подуговарачима за рад, испоручене производне услуге	662		
	Укупан број одрађених часова рада (ефективни часови рада без боловања, годишњи одмор, државних празника и сл.)	663	6.628.261	6.776.085

VII ПОКАЗАТЕЉИ УСПЕШНОСТИ ПОСЛОВАЊА

Како се пословање Друштва одвија у условима сложеног дјеловања разних техничких, организационих, тржишних, друштвених и других фактора, успјех пословања предузећа остварује се као комплексан резултат дјеловања свих тих фактора.

Њихово кретање у приказаном временском периоду указује на флукуације као и трендове кретања ових показатеља у наведеном раздобљу у зависности од постигнутих одређених билансних позиција, а које директно учествују у извођењу ових показатеља.

ПОКАЗАТЕЉИ УСПЕШНОСТИ ПОСЛОВАЊА ЖРС У ПЕРИОДУ 2013. ГОД.

Табела 71.

Р. б.	ОПИС	Остварено	Планирано	Остварено	Индекс	
		2012. год.	2013. год.	2013. год.	(Ос.13/Ос.12)	(Ос.13/Пл.13)
1	Остварена продуктивност	139.329	155.728	138.427	99	89
2	Циљна продуктивност	100.000	100.000	100.000	100	100

а) циљна продуктивност

Према методологији УИЦ-а продуктивност на годишњем нивоу се изражава слиједећим односом:

$$\frac{\text{ПКМ} + \text{НТКМ}}{\text{Укупан број запослених}} \geq 100.000$$

Према стандардима УИЦ-а циљна продуктивност износи 100.000. Остварена продуктивност у 2013. год. је виша од циљне за 38% .

Табела 72.

Ред. Број	Показатељи	2009. г.	2010. г.	2011. г.	2012. г.	2013. г.	Коментари
1.	Економичност	0,71	0,79	0,81	0,78	0,76	
2.	Ликвидност	0,25	0,20	0,18	0,20	0,13	Смањује се
3.	Стопа финансијске стабилности	1,10	1,17	1,19	1,12	1,22	Повећава се изражено преко индекса
4.	Стопа властитог финансирања	81,74%	75,67%	77,20%	83,11%	76,98%	Смањује се
5.	Показатељи задужености	30,94%	41,10%	52,71%	44,93%	48,92%	Смањује се

б) економичност

Укупна економичност се изражава односом:

$$\frac{\text{Укупни приходи}}{\text{Укупни расходи}} \geq 1$$

Овај показатељ говори о покривености укупних расхода укупним приходима. Интенција је да он буде једнак или већи од 1, што значи да је 1 КМ расхода покривена са 1 КМ прихода или више. Међутим, због оствареног губитка у извјештајном периоду покривеност расхода приходима је 76% што значи да је 1КМ расхода покривено само са 0,76 КМ прихода.

в) ликвидност је способност предузећа да измирује обавезе о року доспијећа

$$\text{коэффициент брзе ликвидности} = \frac{\text{готовина + потраживања}}{\text{краткорочне обавезе}} \geq 1$$

Показатељи ликвидности стављају у однос краткорочну имовину и краткорочне обавезе и показују колико је Друштво способно да своје краткорочне обавезе подмирује. Коэффициент тежи да буде већи или једнак 1.

Коефицијент брзе ликвидности показује да 1 КМ краткорочних обавеза Друштво може да покрије само са 0,13 фенинга ликвидних средстава.

г) финансијска стабилност

$$\text{коэффициент финансијске стабилности} = \frac{\text{стална средства}}{\text{капитал + дугорочне обавезе}} \geq 1$$

Ако је овај коефицијент већи од 1 значи да је дугорочна имовина финансирана из краткорочних обавеза тј. да постоји дефицит радног капитала. Дозвољено је из дугорочних извора финансирати краткорочну имовину и тада је коефицијент мањи од 1. Овдје је коефицијент 1,22 што потврђује дефицит радног капитала.

д) стопа вл. финансирања

$$\text{стопа властитог финансирања} = \frac{\text{капитал + дугорочне обавезе}}{\text{укупна имовина}} * 100$$

Стопа властитог финансирања износи 76,98%. Показује колико је имовине финансирано из властитог капитала а његова вриједност (учешће у финансирању) треба бити већа од 50%.

ђ) Коефицијент задужености

$$\text{коефицијент задужености} = \frac{\text{укупне обавезе}}{\text{укупна имовина}} * 100$$

Коефицијент задужености је 48,92%. Показује до које мјере Друштво користи позајмљен капитал (кредити) као облик финансирања односно који је проценат имовине набављен задуживањем. Што је већи однос дуга и имовине већи је финансијски ризик. У правилу би коефицијент задужености требао бити 50% или мање.

Жељезнице РС морају да се ослободе стварања губитка, за шта је потребан комплексан програм финансијске и пословне консолидације по свим сегментима пословања, што би било подлога за реструктурирање пословног система.

VIII ВАЖНИЈИ ПОСЛОВНИ ДОГАЂАЈИ НАКОН ИСТЕКА ПОСЛОВНЕ ГОДИНЕ

У периоду од краја пословне 2013. год. до завршетка годишњег извјештаја испоручени су преостали вагони финансирани из кредита Владе Републике Србије и то:

- 15 нових вагона - ГОША Фабрика шинских возила д.о.о. Смедеревска Паланка и

- 32 ремонтвана вагона - ТАТРАВАГОНКА БРАТСТВО д.о.о. Суботица, чиме је наведени кредитни аранжман у потпуности реализован. Битно је напоменути да су Послови операција 15.01.2014. године добили дозволу Регулаторног одбора за пуштање у саобраћај 50 реконструисаних теретних кола Гас у Еаос-з.

У 2014. години Министарство финансија РС је укинуло рјешење о одгоди плаћања пореских обавеза, чиме су створени законски услови за реструктурирање овог дуга сходно Закону о посебним начинима измирења пореског дуга.

IX ОПИС ГЛАВНИХ РИЗИКА

Процјена ризика укључује идентификацију, вредновање и рангирање релевантних ризика који утичу на остварење циљева Жељезница РС с намјером утврђивања како тим ризицима успјешно управљати. Како би се идентификовали и рангирани ризици у пословању Друштва пошло се од слиједећих прописа: Правилник о објављивању и издавању општих аката Заједнице југословенских жељезница, издање 1990. год (Правилник 650), Закон о јавним предузећима, Закон о привредним друштвима, Закон о финансирању жељезничке инфраструктуре и путничког саобраћаја, МСФИ и МРС, Закон о рачуноводству и ревизији РС, Стратегија развоја жељезница Републике Српске 2009-2015. Основни ризици са којима се сусрећу Жељезнице РС су:

1. Ризик техничке природе - употреба нискофункционалних, застарјелих и истрошених капацитета, као и неповољна старосна структура и дотрајалост грађевинских објеката и висок степен отписаности опреме најбитнији су фактори техничких ризика. У области инфраструктуре карактеристичан је претежно фиксни карактер инфраструктуре као доминантног облика и имовине, њена еластичност према нивоу и динамици превоза не испољава се на кратак рок. Стога, између ангажованих ресурса и нивоа тражње за услугама превоза постоји неусклађеност као и између фиксних трошкова и остварених прихода.

2. Ризици економске природе

2.1. Ризик субвенција- јавља се због неусклађености потреба и одобрених средстава прописаних Законом о финансирању жељезничке инфраструктуре и суфинансирању путничког саобраћаја. Имајући у виду застарјелост постројења, одобрена средства за ове потребе покривају мањи дио стварних потреба, па овакво стање директно утиче на конкурентност Жељезница РС. Са друге стране, поред ризика недовољности средстава одобреног гранта ризик средстава субвенција везан је и за његово благовремено уплаћивање на рачун Жељезница РС. Уплате мјесечних износа у директној су сразмјери уредног пуњења Буџета РС, а кашњење овог вида финансирања директно може угрозити уредност и безбиједност жељезничког саобраћаја.

2.2. Ризик при продаји услуга превоза у жељезничком саобраћају - изражен је због неизграђености услова на транспортном тржишту видљивих у нелојалној конкуренцији између жељезничког и других видова саобраћаја (непостојање саобраћајне политике).

Постоји неизвјесност наплате средстава (краткорочна потраживања од купаца) која су предуслов за обављање жељезничких услуга.

2.3. Ризик финансијске природе - настаје због немогућности наплате услуга за извршене оправке транспортних капацитета, за извршени превоз робе, преузете кредитне обавезе по зајму, за које у случају неостварења адекватног прихода Жељезница РС није у могућности да отплати ануитете зајма, и обавеза по репрограмима дугова (струја, порези, доприноси, гријање, итд).

Финансијски расходи, који се свODE на камате, имају тенденцију раста, условљени су, у првом реду плаћеним каматама на дугорочне и краткорочне кредите, али и казним каматама по судским рјешењима, као и уговореним каматама из пословних односа.

Жељезнице РС суочене су са судским споровима које воде против других лица за наплату потраживања, накнаду штете која је нанесена Жељезницама РС али је и изложена споровима која друга лица воде против Жељезница РС. Све ово води додатним трошковима и додатно угрожава ликвидност друштва.

3. Ризик физичке природе - јавља се због положаја и терена на коме су изграђени инфраструктурни објекти жељезнице, посебно објекти у доњем строју пруге и због постројења која нису у функцији (постројења контактне мреже, осигурања и телекомуникационих веза).

Значајан број ванредних догађаја доводи до већих обустава у саобраћају, необезбијеђени путни прелази, лагане вожње и друго што значајно утиче на пословни резултат предузећа.

4. Ризик социјалног поступања – социјална потупања су значајни ризици, као и лични ризици који су изражени у постојању великог броја радника са умањеном способношћу, с обзиром на захтјеване здравствене способности за обављање послова. Такође, радна снага по структури и карактеру (која је углавном наслијеђена) је производно оријентисана и није довољно оспособљена.

X ЗАШТИТА ОКОЛИНЕ И РАДНИКА, ОЧЕКИВАНИ РАЗВОЈ ЖРС У БУДУЋНОСТИ И ДРУГО

а) ЗАШТИТА ОКОЛИНЕ И РАДНИКА

Законски оквир којим су регулисане области заштите на раду, заштите од пожара и заштите животне средине је: Закон о Жељезницама Републике Српске („Службени гласник Републике Српске“ број 58/01, 110/03 и 59/08), Закон о заштити на раду („Службени гласник Републике Српске“ број 26/93, 14/94, 21/96, 10/98 и 1/08), Закон о заштити од пожара („Службени гласник Републике Српске“ број 16/95, 16/02, 2/05 и 6/09), Закон о заштити животне средине – пречишћени текст („Службени гласник Републике Српске“ број 28/07), као и многобројни правилници, технички прописи, стандарди и др.

У 2013 години су предузете следеће активности:

- извршено је штампање и подјела легитимација о одржавању унутрашњег реда на Жељезницама РС у складу са Правилником 652 о унутрашњем реду на жељезницама и Упутством 228,
- континуирано се врши обука у складу са Правилником о електрифицираним пругама монофазним системом 25 кВ, 50 Хз и Упутством 227 о мјерама безбједности од електричне струје на електрифицираним пругама Жељезницама РС,
- редовно је вршено обучавање-уознавање из заштите на раду и заштите од пожара радника који учествују у вршењу жељезничког саобраћаја /Правилник 645 о утврђивању радних мијеста на којима радници непосредно учествују у вршењу жељезничког саобраћаја и Правилника 646 о стручној спреми радника који непосредно учествују у вршењу жељезничког саобраћаја/, ученика, радника који обављају одређене дјелатности за Жељезнице РС и други који се по било ком основу рада налазе у просторијама и просторима Жељезница РС (члан 4 тачке од а – ж и члана 31 тачка 1. Закона о заштити на раду Републике Српске) за које се обавијести служба заштите на раду,
- редовно су се пратили рокови за обављање периодичних љекарских прегледа радника /Правилник о здравственим условима које морају испуњавати жељезнички радници 655/ и извршена је провјера физичке и психичке способности жељезничких радника прије ступања на рад и у току рада /Правилник 657/,
- редовно су се пратили рокови и обављали прегледи и испитивања електро изолационе опреме /рукавица, чизама, мотки за уземљење и индикатора/ у овлаштеној стручној установи „Институт заштите и екологије“ Бања Лука,

- редовно се вршило обучавање радника за руковање овим средствима у ЕТП Добој и истим су се редовно продужавале дозволе за руковање овим средствима на постројењима високог напона /Правилници 212, 213 и 227/,

- извјештаји о повредама прослијеђивани су на четири адресе: три Министарства у Влади Републике Српске и Институт заштите Бања Лука како је прописано чланом 53. став 1. Закона о заштити на раду („Службени гласник Републике Српске број 1/08) и Правилником о садржају и начину издавања образаца извјештаја о повреди на раду (Службени гласник Републике Српске број 66/08).

У овом периоду било је активности референата заштите на раду као што су:

- учешће радника службе заштите код рјешавања питања по налазима инспекција, давање инструкција, координација извршења наложених мјера,
- израђен је План набавке заштитних средстава и опреме,
- учешће у раду комисија приликом полагања стручних испита /према 646/,
- вршене су консултације са референтима у секцијама по питањима заштите на раду.

- вођене су евиденције предвиђене чланом 53. Закона о заштити на раду које треба да се воде након усвајања Акта о процјени ризика (што значи да се ради о новој евиденцији) коју треба да воде стручна лица из члана 40. Закона о заштити на раду (радник за заштиту и здравље на раду), као и евиденције које треба да воде стручна лица за заштиту од пожара.

Према Закону о заштити од пожара и према Плановима о заштити од пожара води се евиденција о средствима за заштиту и гашење пожара (намјена, врста и количина), о запаљивим и опасним материјама, као и посебно обученим радницима за руковање овим материјама.

- Редовно се врше атестирања заштитних средстава и опреме за заштиту од превисоког напона додира и то електро изолационих рукавица и чизама сваких 6 мјесеци, ел. изолационих тепиха (простирки) свака 24 мјесеца и ел. изолационих мотки за уземљење, такође свака 24 мјесеца. О овим испитивањима се уредно води евиденција, а по ЈУС стандардима су прописани рокови за прегледе и начин одржавања и Правилницима 212, 213, Упутством 227, Приручником 227а, Упутством за обављање послова на пругама РС електрифицираним монофазним системом 25 кВ 50 Хз.

- Досадашња мјерења буке, вибрације, освјетљености, квалитета ваздуха су показала да се интензитет буке креће у дозвољеним границама, расвјета задовољава прописане мјере

средњих видних захтјева и норматива заштите на раду, хемијске штетности измјерене у односу на МДК су у дозвољеним вриједностима у чворовима Приједор, Нови Град и Добој.

- Преглед ел.инсталација и громобранске мреже врши се уредно у чвору Добој, а такође и у осталим је та активност завршена о чему су издати протоколи о мјерењу.

Прописи који регулишу ову област су: чл. 1. став 2 Закона о заштити на раду, чл. 24. Закона о заштити од пожара, тач. 8.9. /сваке године у суво доба извршити испитивање заштитног уземљења/ Правилника о техничким мјерама и условима за извођење ел.енергетских инсталација у зградама, тач. 7.2 Правилника о техничким прописима о громобранима, чл. 18. и 19. Правилника 213 и опасности које настају присуством напона 25 кВ прописане у тач. 3.4. став 1.3. и 5 Упутства 227 и других прописа.

- На основу члана 35. Закона о заштити од пожара („Службени гласник Републике Српске“ број 6/09) и члана 74. Правилника о заштити од пожара број 21961/11 од 14.09.2011. године, издата су Рјешења за комисије по секцијама са задатком да се изврши обука и провјера знања из области заштите од пожара за све раднике Жељезница РС.

- Два пута у току године су писана упозорења за обавезно предузимање мјера противпожарне заштите у свим дијеловима предузећа, као и обавјештење о обавезном чишћењу пружног појаса.

- Извршена је провјера знања код свих радника о чему је сачињена документација.

- Редовно се врши преглед и испитивање хидрантске опреме и хидраната.

- Редовно се врши преглед и контрола противпожарних апарата, у ватрогасном сервису који ради у овире Секције за вучу возова Добој.

- Из области цивилне заштите израђен је План евакуације за жељезнички чвор Добој, за све објекте у којима раде радници за случај ванредних околности као што су пожар, земљотрес или неке друге непогоде. Планови су израђени на основу члана 27. Закона о цивилној заштити („Службени гласник Републике Српске“ број 26/02, 39/03 и 29/10), те члана 1. Методологије за израду Плана цивилна заштите („Службени гласник Републике Српске“ број 119/11), а на захтјев Општинског одјељења цивилне заштите Добој. На основу Плана евакуације је поручена количина ознака и опреме која је постављена у објектима (смјерови кретања, излази, степеништа и др.)

- Прибављене су водопривредне дозволе које издаје Агенција за воде у саставу Министарства за просторно уређење, грађевинарство и екологију. Неке од

водопривредних дозвола су добијене први пут уз наложене мјере које је требало да се изврше тј. да се отклоне неправилности које су наложене.

- Жељезнице РС су добиле еколошке дозволе за сва четири жељезничка чвора и за објекте у Дистрикту Брчко и оне важе до краја 2017. и почетка 2018. године.

- Извршена су сва потребна мјерења као што су електромагнетна зрачења, испитивање отпадних вода, испитивање буке, освијетљености и квалитета ваздуха и концентрације прашине, емисије димних гасова из котла на чврсто гориво, границе излагања нејонизујућем и електромагнетном зрачењу, анализа насталог отпада.

- У циљу прецизнијег прегледа потрошње воде и струје, те смањења трошкова предузећа у свим видовима предузето је низ мјера на утрђивању неоправданих губитака услед кварова. Извршено је отклањање свих кварова тако да су се смањили трошкови у овим дјелатностима.

- Израђен је План реконструкције септичких јама на нивоу Жељезница РС којим је на основу претходно извршеног снимања на терену, а у складу са Правилником о третману и одводњи отпадних вода за подручја градова и насеља гдје нема јавне канализације (Службени гласник Републике Српске број 68/01), предвиђено на који начин прилагодити септичке јаме законским оквирима. Планом је предвиђена изградња нових и реконструкција постојећих септичких јама.

- Након обиласка четири жељезничка чвора Жељезница Републике Српске, Добој, Бања Лука, Приједор и Нови Град, констатовано је следеће:

- комунални и комерцијални отпад се одлаже у контејнере предвиђене за то, а јавна комунална предузећа врше услуге одвоза и складиштења таквог отпада,

- из разлога што се не прате посебни токови отпада, не може се утврдити тачно колико отпада стварамо и које количине отпада се налазе у Жељезницама РС,

- такође је тражено од Сектора за набавку да изврши продужење или обнављање уговора са јавним предузећима за услуге одвоза комуналног и металног отпада, испоруку воде, чишћење и одвоз муља из колектора и чишћење канализације на нивоу Жељезница РС.

Мјере које би требало предузети у наредном периоду:

- Забранили одлагање отпада изван простора који је за то намијењен,

- Привремено складиштити и чувати отпад на сигуран и еколошки прихватљив начин,

- Опасан отпад складиштити на безбиједним мјестима до његовог коначног збрињавања,

- Забранили мјешање опасног отпада са другим отпадом,

- Подмазивати машине и сипати уља на водонепропусној површини уз максималну пажњу и одмах уклонити евентуалне мрље посипањем апсорбенса на земљиште,
- Уредити простор за привремено одлагање котловске шљаке,
- Сачинити уговор о коначном третману чврстог отпада,
- Потребно је правилно руковати опремом, редовно чистити запрљане површине, цјевоводе, вршити замјену вентила, изолације површина и цјевовода, замјену чесми, дихтунга и уопштено редовно одржавати опрему и радни простор,
- Сва цурења уља и мазива купити помоћу апсорпционог средства, и прикупљати у одговарајућу бурад,
- Редовно вршити пражњење сепаратора уља и масти од стране надлежног комуналног предузећа,
- Редовно вршити чишћење и одржавање сабирних канала,
- Предузети мјере за спречавања разношења отпада изван контејнера, а уколико дође до просипања или цурења садржаја, предузети мјере санације загађења.

б) ОЧЕКИВАНИ РАЗВОЈ ЖРС У БУДУЋНОСТИ И ДРУГО

Имајући у виду европске директиве и прописе којима се налаже одвајање жељезничке инфраструктуре и операција у организовању жељезничког саобраћаја, Жељезнице РС су у току 2012. године извршиле усклађивање Статута и општих аката у складу са Законом о Жељезницама РС и Законом о жељезницама БиХ чиме је завршено реструктурирање у формално – правном смислу и утврђена садашња организација која подразумијева пословање жељезница као јединственог правног субјекта са досљедно проведеним раздвајањем између Послова инфраструктуре и Послова операција. У наредном периоду планиране су активности којима би се процес реструктурирања Жељезница РС у смислу раздвајања на инфраструктуру и операције довео до краја, чиме би Жељезнице РС постале конкурентан привредни субјекат, што би се позитивно одразило и на цјелокупну привреду земље. Упоредо са процесом раздвајања инфраструктуре и операција планирано је и спровођење активности на рационализацији свих трошкова. У наредном планском периоду, а сходно наставку процеса реструктурирања Друштва за очекивати је и дефинисање мјеста и улоге нових организационих сегмената за обављање других дјелатности (угоститељске, дјелатности друмског превоза, формирање дистрибутивних центара, трговинске дјелатности, ОШВ-а, те осталих грађевинских и занатских дјелатности). Шта ће од пратећих и других послова бити реализовано зависно је

од стручних процјена и анализа економске оправданости које ће се извршити у наредном периоду.

Жељезнице РС су на основу одредби Закона о јавним предузећима обавезне да на годишњој основи сачињавају трогодишњи план пословања, тако да су детаљна образложења о очекиваним правцима развоја и активностима које се намјеравају предузети у наредне три године садржана у Плану пословања Жељезница РС за период 2014-2016. год. На дугорочној основи, очекивани развој Предузећа у будућности дефинисан је Стратегијом развоја Жељезница РС 2009-2015. год.

Изјава о усклађености организације и дјеловања са Кодексом понашања (Стандардима корпоративног управљања) доставља се као прилог уз овај Извјештај.

Друштво у току 2013. год. није стицало сопствене акције.

Пословна јединица „Жељезнички саобраћај“ уписана је у судски регистар Брчко Дистрикта БиХ Рјешењем бр. 096-0-Reg-12-001348 од 10.09.2012. год.

ЗАКЉУЧАК

У Извјештају о пословању за 2013. годину може се резимирати у сљедеће:

- у путничком саобраћају, компарирано са саобраћајем у 2012. години, као и са планским величинама за 2013. год, дошло је до знатног пада остварених величина у 2013.год., исказано кроз превезени број путника и ПКМ. Основни разлог, како је то констатовано током цијеле пословне 2013. год, је 27 возова мање у локалном путничком саобраћају;
- У робном саобраћају, мање је превезено роба, у односу на план за 5%, а за 3% у односу на остварење у 2012. години.

Основни разлог неизвршења планираних количина роба у превозу у 2013. години је у смањењу роба у превозу према уговорима које су ЖФБиХ склопиле са својим корисницима, а који транзитирају Жељезницама РС. За одређене робе (угаљ, дрво и др. робе) разлог неизвршења је нереално планирање количина роба за превоз, потребе тржишта за тим робама и сл.

НТКМ су остварени изнад планске величине, а на нивоу остварења у 2012. години, али њихова валоризација (без обзира на повољне тарифе) није била адекватна, будући да приходи нису повећани у односу на претходну годину. Дакле, иако су остварене више тарифе, приходи од превоза робе су остали на нивоу претходне године због утицаја других фактора (структура роба, високотарифне, нискотарифне, транспортни пут).

- приходи од дотација, како је у уводу овог Извјештаја наглашено, су оприходовани у планираном износу, без обзира на динамику пристизања;
- трошкови материјала за израду су 31% нижи од планираних, чији утрошак с обзиром на стање мобилних капацитета, још увијек није довољан;
- трошкови горива и енергије су редовно елаборирани кроз оперативне извјештаје током године, гдје је констатовано да су фактори утицаја биле цијене енергената, омјер вуче (електро и дизел) као и сам начин планирања ове врсте трошкова;
- трошкови зарада, накнада зарада и осталих личних расхода су за 13% виши од планираних, а за 1% нижи од остварених у 2012.години.

Фактори утицаја су број радника (за 2013.години планирано је 3.000 радника, док је на дан 31.12.2013. године било запослено 3.397 радника), као и регрес за годишњи одмор (у 2013. године улкакулисан је у износу од 2.036.418 КМ, у 2012.години - 2.076.701 КМ).

Трошкови зарада, накнада зарада и осталих личних расхода чине 55% остварених укупних расхода, односно 73% остварених укупних прихода;

- трошкови амортизације износе 12.002.180 КМ што је практично на нивоу остварења у 2012. години.

Основни разлози за ово су активирање средстава у припреми на крају 2013. године (пруга Јошавка-Костајница 69.363.977КМ) док је набавком нових теретних вагона и оправком и реконструкцијом старих теретних вагона типа ЕАС и ГАС конто 027-опрема у припреми повећан за 4.927.979 КМ.

Стање конта 027 на дан 31.12.2013. године износи 31.032.584 КМ.

- у 2012. години извршен је репрограм обавезе за порезе и доприносе на плате из ранијих година (период од 2007-2011. год) и по том основу су Жељезнице РС уплатиле у 2013. години, 8 рата по 405.000 КМ, тј. 3.240.000 КМ.

У јануару 2014. године Министарство финансија РС донијело је Рјешење о укидању рјешења Министра финансија о одгоди плаћања пореских обавеза по горе наведеном основу, а ради намјере реструктурирања пореског дуга сходно Закону о посебним начинима измирења пореског дуга.

- Затезне камате у земљи износе 8.192.614КМ, а од тога 7.228.483КМ или 88% се односи на обавезе према Министарству финансија РС по супсидијарним уговорима.

Жељезнице РС су пословну 2013. годину завршиле са губитком у износу од 23.056.149 КМ, што је за 41% више од планираног, а за 8% више од оствареног у 2012. години.

Пословни губитак износи 11.952.272 КМ, што је практично на нивоу трошкова амортизације, док финансијски губитак износи 12.183.977 КМ, што је главни разлог оваквог износа губитка Жељезница РС за 2013. годину. Доминантну улогу у овоме имају затезне камате, како је већ напријед елаборирано. Апроксимације током године о висини ових расхода биле су добре.

Обавезе према добављачима износе 9.957.076 КМ, док потраживања од купаца износе 10.707.436 КМ, што говори о уравнотежености истих, што је практично без утицаја на ликвидност, односно, солвентност.

У извјештајном периоду Жељезнице РС су инвестирале 17.425.092 КМ што је на нивоу остварења у 2012. години.

На дан 31.12.2013. год. Жељезнице РС су дугорочно кредитно задужене са 158.386.619 КМ и то са 24.481.733 КМ дугорочних кредита у земљи и 133.904.886 КМ дугорочних кредита у иностранству.

Краткорочни кредити у земљи износе 1.292.733 КМ, а дио дугорочних кредита који доспијевају за плаћање до једне године износи 22.437.392 КМ.

Редовно се сервисирају сви домаћи кредити, репрограми и добављачи за текуће пословање.

Извршена је велика оправка 225 вагона и 9 локомотива.

Против Жељезница РС је покренуто 190 спорова у износу од 27.236.220 КМ, а сходно процјени Правног сектора извршено је резервисање у износу од 3.375.100 КМ.

Потенцијалне обавезе исказане су у износу од 23.861.120 КМ.

Током 2013. године против Жељезница РС, А.Д. Добој покренуто је 39 спорова у износу од 9.378.030 КМ.

Све што је у овом Извјештају констатовано, апострофирано и елаборирано, поред законске обавезе објелодањивања и фер извјештавања, у крајњем има за циљ да управљачким структурама у Жељезницама РС омогући предузимање мјера, радњи и активности на отклањању уочених слабости и недостатака, као и на унапређивању пословања у наредној пословној години.

Број: V-3-_____

Датум: _____

ГЕНЕРАЛНИ ДИРЕКТОР

Драган Савановић, дипл. инж. саоб.